



# Die niedersächsischen berufsbildenden Schulen in Zahlen

Stand: Schuljahr 2022/2023





## **Vorwort**

Mit der vorliegenden Neuauflage der Broschüre „Die niedersächsischen berufsbildenden Schulen in Zahlen“ werden die Zahlen und Vergleichswerte zum Stichtag der Erhebung 15.11.2022 (Schuljahr 2022/2023) für die öffentlichen berufsbildenden Schulen sowie die berufsbildenden Schulen in freier Trägerschaft fortgeschrieben.

Die ermittelten Daten geben im Wesentlichen Auskunft über das aktuelle Schuljahr. Aus dem Vergleich der Werte vorangegangener Jahre und den zum Teil prognostischen Erwartungen für die Zukunft lassen sich aufschlussreiche Erkenntnisse über die Entwicklung in den einzelnen Bereichen der berufsbildenden Schulen ableiten.

Wie auch bereits im Vorjahr wurden in dieser Broschüre Daten zu den Abgängerinnen und Abgängern aus den einzelnen Schulformen des vorherigen Schuljahres aufgenommen. Die Zahlen ergeben ein umfassendes Bild zur erfolgreichen Arbeit an den verschiedenen Schulformen des berufsbildenden Bereichs. Um eine erhöhte Aussagekraft zu erhalten, werden zusätzlich summarisch die Daten der vorhergehenden Jahre in einer weiteren Tabelle dargestellt.

Die Zahl der Schülerinnen und Schüler an öffentlichen berufsbildenden Schulen und an berufsbildenden Schulen in freier Trägerschaft lag im Schuljahr 2022/2023 bei 237.206 (im Vorjahr: 244.858). Der größte Teil von ihnen (222.777; im Vorjahr: 228.293) wird an den öffentlichen berufsbildenden Schulen beschult. 137.570 Schülerinnen und Schüler (ca. 61,8 %; im Vorjahr 141.380 entsprechend ca. 62 %) besuchen dort die Berufsschule und ca. 38,2 % Schülerinnen und Schüler vollzeitschulische Bildungsgänge. Hierbei bilden die beruflichen Gymnasien mit 18.898 (im Vorjahr: 19.379) Schülerinnen und Schülern weiterhin den größten Bildungsgang.

Es ist darauf hinzuweisen, dass die Zahlen der Schulen in freier Trägerschaft nur eingeschränkt mit denen der Vorjahre zu vergleichen sind, da die Schülerinnen und Schüler in den neu geregelten Pflegeberufen zur Vermeidung von Doppelzählungen nicht mehr in diesen Zahlen enthalten sind; die Erfassung erfolgt ausschließlich über den Pflegefond. Im Statistikeil dieser Broschüre werden diese Zahlen ergänzend gesondert ausgewiesen.

In der Berufsschule ist die Zahl der Schülerinnen und Schüler weiterhin rückläufig (- 3.810), der Rückgang liegt leicht über dem durchschnittlichen Niveau aller Bildungsgänge. Grund für den Rückgang ist neben der demografischen Entwicklung nach wie vor in den Auswirkungen der Corona-Pandemie zu sehen. Trotz des Abklingens der Pandemie ist eine Prognose für die zukünftige Entwicklung vor dem Hintergrund der langfristigen Auswirkungen nicht möglich. Die Prognose wird zusätzlich durch die Unsicherheiten bezüglich der Anzahl der aus der Ukraine geflüchteten Menschen erschwert; eine valide Berücksichtigung ist aus naheliegenden Gründen

nicht möglich. Im Schuljahr 2022/2023 wurden an den öffentlichen berufsbildenden Schulen rd. 1.400 vorwiegend in der Berufseinstiegsschule unterrichtet.

Das Niedersächsische Kultusministerium hat in der näheren Vergangenheit erhebliche Anstrengungen unternommen, um für junge Flüchtlinge entsprechend qualifizierte Angebote auch im berufsbildenden Bereich vorzuhalten. Nach dem Auslaufen des Schulversuchs SPRINT/SPRINT-dual mit Ablauf des Schuljahres 2018/2019 wurden die wesentlichen Elemente des Schulversuchs in die neu konzipierte Berufseinstiegsschule übernommen. Die erfolgreiche Integrationsarbeit wird so im Regelschulsystem fortgesetzt.

Seit 2011 sind die öffentlichen berufsbildenden Schulen Regionale Kompetenzzentren. Die Schulen entscheiden unter Beachtung der haushaltsrechtlichen Vorgaben eigenverantwortlich über die zur Deckung des fachrichtungs- und fächerspezifischen Bedarfs notwendigen Stellenausschreibungen, um für die Qualitätsentwicklung an der Schule Sorge zu tragen. Im Haushaltsjahr 2022 wurden durch die Schulen 470 Neueinstellungen realisiert (zum Vergleich: 2014: 546, 2015: 511, 2016: 480, 2017: 536, 2018: 546, 2019: 402, 2020: 498, 2021: 466). Die Möglichkeiten für Neueinstellungen im Jahr 2023 bewegen sich auf dem Niveau des vorherigen Haushaltsjahres, so dass die quantitative und qualitative Unterrichtsversorgung im Bereich der öffentlichen berufsbildenden Schulen perspektivisch weiter verbessert werden kann. Ein besonderer Bedarf besteht allerdings nach wie vor insbesondere in den beruflichen Fachrichtungen Fahrzeug-, Maschinenbau-, Bau-, Elektrotechnik, Pflege und Sozialpädagogik sowie den Unterrichtsfächern Englisch, Deutsch und ev. bzw. kath. Religion.

Der Wert der Unterrichtsversorgung lag zum Stichtag der Erhebung bei 93,2 % und damit um erneut 0,4 %-Punkte über dem Wert des Vorjahres. Damit wird der generelle positive Trend der Vorjahre bestätigt. Die Situation der beruflichen Bildung in Niedersachsen konnte weiter substantiell verbessert werden; der erreichte Wert stellt das beste Ergebnis seit dem Schuljahr 2010/2011 dar; seinerzeit wurde ein Wert von 93,8 % erreicht.

In der Broschüre sind im Folgenden die Zahlen und Statistiken zu den verschiedenen Bereichen des berufsbildenden Bereichs dargestellt, welche häufig im Zusammenhang mit den berufsbildenden Schulen angefordert werden. Bei der Bewertung der Statistiken sind die Anmerkungen und Fußnoten in den einzelnen Tabellen zu beachten. Sie liefern hilfreiche Hinweise auf das Zustandekommen und die Bedeutung der einzelnen Zahlenwerte. Sollten sich weitere Fragen zum Hintergrund der Statistiken ergeben, wenden Sie sich bitte an Referat 42 des Niedersächsischen Kultusministerium, das hierzu gern nähere Auskünfte gibt.

Schulspezifische Daten erhalten Sie darüber hinaus hier: <https://karten.nibis.de>

# Inhaltsverzeichnis

## 1. Übersichten zum Schuljahr 2022/2023

|       |   |   |
|-------|---|---|
| 1.1   | Übersicht berufsbildende Schulen .....  | 1 |
| 1.2   | Übersicht öffentliche berufsbildende Schulen .....                            | 2 |
| 1.3   | Übersicht berufsbildende Schulen in freier Trägerschaft .....                 | 3 |
| 1.4   | Schülerinnen und Schüler nach Schulform und Regionalabteilungen der RLSB..... | 4 |
| 1.5.  | Prognose der Schülerinnen und Schüler an berufsbildenden Schulen              |   |
| 1) 1) | Land Niedersachsen .....  | 5 |
| 2) 2) | an öffentlichen berufsbildenden Schulen .....                                 | 6 |

## 2. Entwicklungen der Schulen

|       |  |    |
|-------|--|----|
| 2.1   | Erhebung der Schülerzahlen an öffentlichen berufsbildenden Schulen;<br>Veränderung seit 1990 ..... | 7  |
| 2.2   | Die Entwicklung der Berufsschulen mit Teilzeitunterricht.....                                      | 8  |
| 2.3   | Die Entwicklung des Berufseinstiegsschulen .....   | 9  |
| 2.4   | bisher: Berufsgrundbildungsjahr (bis 2008);<br>Nummerierung aus Vergleichsgründen beibehalten      |    |
| 2.5   | Die Entwicklung der Berufsfachschulen .....  | 10 |
| 2.6.  | Die Entwicklung der Fachoberschulen  |    |
| 1) 1) | Die Entwicklung der Fachoberschulen bis 1986.....  | 11 |
| 2) 2) | Die Entwicklung der Fachoberschulen – Klasse 11 – seit 1985.....                                   | 12 |
| 3) 3) | Die Entwicklung der Fachoberschulen – Klasse 12 – seit 1985.....                                   | 13 |
| 2.7   | Die Entwicklung der Berufsoberschulen.....   | 14 |
| 2.8   | Die Entwicklung der Beruflichen Gymnasien.....   | 15 |
| 2.9.  | Die Entwicklung der Fachschulen  |    |
| 1) 1) | Die Entwicklung der Fachschulen und Höheren Fachschulen bis 1970 .....                             | 16 |
| 2) 2) | Die Entwicklung der Fachschulen bis 1986.....  | 16 |
| 3) 3) | Die Entwicklung der Fachschulen – Vollzeitform – seit 1985 .....                                   | 17 |
| 4) 4) | Die Entwicklung der Fachschulen – Teilzeitform – seit 1985 .....                                   | 18 |

## 3. Berufsschulen

|     |  |    |
|-----|--|----|
| 3.1 | Die Berufsschülerinnen und Berufsschüler mit Ausbildungsvertrag im<br>zweiten Ausbildungsjahr nach dem Geschlecht in den jeweils 15 am stärksten besetzten<br>Ausbildungsberufen am 15.11.2022 ..... | 19 |
|-----|--|----|

## 4. Einzelthemen

|       |  |    |
|-------|--|----|
| 4.1.1 | Die Schülerinnen und Schüler der berufsbildenden Schulen am 15.11.2022<br>nach Geburtsjahr und Geschlecht .....  | 20 |
| 4.1.2 | Die Schülerinnen und Schüler der berufsbildenden Schulen am 15.11. eines Jahres<br>nach Altersjahrgängen – absolut und in Prozent von der gleichaltrigen Wohnbevölkerung<br>am 31.12 des Jahres – in Niedersachsen seit 2008 ..... | 21 |
| 4.2.1 | Staatsangehörigkeiten der Schülerinnen und Schüler an berufsbildenden<br>Schulen am 15.11.2022.....  | 22 |
| 4.2.2 | Die ausländischen Schülerinnen und Schüler an berufsbildenden Schulen<br>am 15.11.2022 nach Schulform und Geschlecht (absolut und in Prozent) .....  | 23 |

|       |   |    |
|-------|---|----|
| 4.3.1 | Absolventinnen und Absolventen der berufsbildenden Schulen -<br>seit Schuljahr 2012/2013 .....  | 24 |
| 4.3.2 | Absolventinnen und Absolventen der berufsbildenden Schulen -<br>Entlassung aus dem Schuljahr 2021/2022 nach Abschluss und Schulform ..... | 24 |

## 5. Lehrkräfte

|      |   |    |
|------|---|----|
| 5.1  | Die Entwicklung der Lehrkräftezahlen an berufsbildenden Schulen seit 2016 .....   | 25 |
| 5.2  | Lehrkräfte an berufsbildenden Schulen mit Aufteilung auf die<br>Regionalabteilungen der Niedersächsischen Landesschulbehörde am 15.11.2022 .....                | 26 |
| 5.3  | Die hauptamtlichen/hauptberuflichen Lehrkräfte an berufsbildenden Schulen<br>am 15.11.2022 nach Lehramt.....  | 27 |
| 5.4. | Lehrkräfte nach Rechtsverhältnis und Beschäftigungsumfang am 15.11.2022<br>an berufsbildenden Schulen   |    |
| 1)   | Land Niedersachsen .....  | 28 |
| 2)   | Regionalabteilungen der RLSB .....  | 28 |
| 5.5. | Lehrkräfte nach Rechtsverhältnis und Beschäftigungsumfang am 15.11.2022<br>an öffentlichen berufsbildenden Schulen  |    |
| 1)   | Land Niedersachsen .....  | 29 |
| 2)   | Regionalabteilungen der RLSB .....  | 29 |
| 5.6. | Die hauptamtlichen/hauptberuflichen Lehrkräfte an berufsbildenden Schulen<br>am 15.11.2022 nach Alter und Geschlecht  |    |
| 1)   | Land Niedersachsen .....  | 30 |
| 2)   | an öffentlichen berufsbildenden Schulen .....   | 31 |
| 5.7  | Die Studienreferendarinnen und Studienreferendare für das Lehramt an berufsbildenden<br>Schulen nach Seminar und Ausbildungshalbjahr am 01.12.2022.....         | 32 |
| 5.8  | Die Studienreferendarinnen und Studienreferendare für das Lehramt an berufsbildenden<br>Schulen nach dem voraussichtlichem Ende des Vorbereitungsdienstes ..... | 32 |

## 6. Unterrichtsversorgung

|     |  |    |
|-----|--|----|
| 6.1 | Entwicklung der Einstellungen und der Unterrichtsversorgung an öffentlichen<br>berufsbildenden Schulen seit 2010 ..... | 33 |
|-----|--|----|

## 7. Ausbildungsplätze

|      |   |    |
|------|---|----|
| 7.1  | Zahl der neu abgeschlossenen Ausbildungsverträge 2022 und Veränderungen gegenüber<br>2021 nach Ländern und Zuständigkeitsbereichen..... | 34 |
| 7.2. | Neu abgeschlossene Ausbildungsverträge 2022 nach strukturellen Merkmalen in den<br>Arbeitsagenturbezirken in Niedersachsen              |    |
| 1)   | absolut.....  | 35 |
| 2)   | in Prozent.....   | 36 |
| 7.3  | Die neu abgeschlossenen Ausbildungsverträge in der Zeit vom 01.10.2021 bis 30.09.2022<br>nach zuständigen Stellen.....                  | 37 |
| 7.4. | Die Auszubildenden am 31.12. des Jahres nach Ausbildungsbereich und Ausbildungsjahren<br>seit 2016                                      |    |
| 1)   | absolut.....  | 38 |
| 2)   | Messziffern.....  | 39 |

## Erläuterungen

- **ha/hb-Lehrkräfte** sind hauptamtliche/hauptberufliche Vollzeitlehrkräfte sowie Teilzeitlehrkräfte, die mit mindestens der Hälfte der Regelstundenzahl beschäftigt sind (T1-Lehrkräfte).
- **T1-Lehrkräfte** sind Teilzeitlehrkräfte, die mit mindestens der Hälfte der Regelstundenzahl beschäftigt sind.
- **T2-Lehrkräfte** sind Teilzeitlehrkräfte, die mit weniger als der Hälfte der Regelstundenzahl beschäftigt sind.
- **Vollzeitlehrer-Einheiten** (VZLE) ist die Zahl der Vollzeitlehrkräfte und der in die VZLE umgerechneten Unterrichtsstunden, die von den Teilzeitlehrkräften und den Lehrkräften im Vorbereitungsdienst eigenverantwortlich erteilt werden (Addition ihrer Stunden geteilt durch die jeweilige Regelstundenzahl).
- **SuS:** Schülerinnen und Schüler
- **RLSB:** Regionales Landesamt für Schule und Bildung
- Beim **Auf- und Abrunden** wurde im Allgemeinen keine Rücksicht auf die Endsumme genommen. Deshalb können sich bei der Summierung von Einzelangaben geringfügige Abweichungen ergeben.

## Hintergrundfarbe

| Hintergrundfarbe des Spaltenkopfs | Zellen beinhalten nur Daten...                   |
|-----------------------------------|--|
|                                   | aller Schulträger (öffentlich und privat)        |
|                                   | Öffentliche Schulen                              |
|                                   | Schulen in freier Trägerschaft (private Schulen) |

## Zeichenerklärung

- = Nichts bzw. Null
- 0 = Mehr als Nichts, aber weniger als die Hälfte der kleinsten dargestellten Einheit
- = Zahl nicht bekannt bzw. noch nicht bekannt oder Fragestellung nicht zutreffend bzw. sinnlos
- davon = Aufgliederung einer Gesamtmasse in sämtliche Teilmassen, deren Summe wieder die Gesamtmasse ergibt
- darunter = Aufgliederung einzelner Teilmassen

Diese Broschüre ist auch im Internet unter  
[www.mk.niedersachsen.de](http://www.mk.niedersachsen.de) > Service > Statistik > Berufsbildende Schulen  
abgebildet.

Schulspezifische Daten erhalten Sie darüber hinaus hier:  
<https://karten.nibis.de>

Niedersächsisches Kultusministerium  
Referat 42 – Bereich Statistik  
Hans-Böckler-Allee 5  
30173 Hannover

Juli 2023



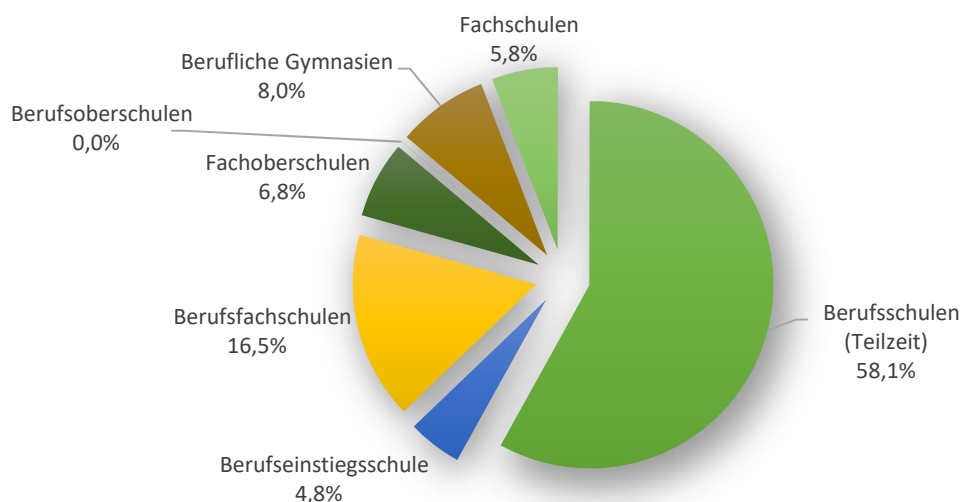


Tabelle 1.1

## Übersicht Berufsbildende Schulen zum Schuljahr 2022/2023

| Öffentliche Schulen und Schulen in freier Trägerschaft |                      |                          |                      |                  |               |
|--|----------------------|--------------------------|----------------------|------------------|---------------|
| Schulform  | Schulen <sup>1</sup> | Schülerinnen und Schüler | Klassen <sup>5</sup> | ha/hb Lehrkräfte | VZLE          |
| Berufsschulen (Teilzeit) <sup>2</sup>                  | 126                  | 137 711                  | 7 990                | 4 071            | 3 998         |
| Berufseinstiegsschule                                  | an 117               | 11 361                   | 763                  | 1 360            | 1 341         |
| Berufsfachschulen                                      | (1 111)              | 39 159                   | 1 976                | 3 045            | 3 020         |
| - die in einen Beruf einführen 1-jährig                |                      | 15 365                   | 774                  | -                | -             |
| - die in einen Beruf einführen 2-jährig                |                      | 1 802                    | 99                   | -                | -             |
| - die zu einem Beruf ausbilden <sup>3</sup>            |                      | 21 992                   | 1 103                | -                | -             |
| Fachoberschulen  | ( 336)               | 16 056                   | 769                  | 788              | 768           |
| - darunter Klasse 11                                   |                      | 8 087                    | 376                  | 214              | -             |
| Berufsoberschulen                                      | ( 5)                 | 66                       | 5                    | 9                | 8             |
| Berufliche Gymnasien                                   | ( 267)               | 18 984                   | -                    | 1 597            | 1 563         |
| - darunter im 11. Jahrgang                             |                      | 7 534                    | 338                  | -                | -             |
| Fachschulen <sup>4</sup>                               | ( 331)               | 13 869                   | 763                  | 957              | 957           |
| - darunter Teilzeit                                    |                      | 3 555                    | -                    | -                | -             |
| <b>Insgesamt</b>                                       | <b>217</b>           | <b>237 206</b>           | <b>12 604</b>        | <b>11 828</b>    | <b>11 655</b> |
| Nachrichtlich:<br>Schulen des Gesundheitswesens        | 185                  | 5 927                    | 352                  | •                | •             |

## Schülerinnen und Schüler nach Schulform



<sup>1</sup> Schule im Sinne von organisatorischer Einheit, d. h. eine Schule kann zahlreiche Bildungsgänge enthalten.  
(In Klammern): Jeder Typ oder Zweig (Fachrichtung, Dauer, etc.) wird als "Schule" gesondert gezählt.

<sup>2</sup> Einschließlich Blockunterricht.

<sup>3</sup> Hier sind auch die Berufsfachschulen für nichtärztliche Heilberufe mitgezählt, die dem Schulgesetz unterliegen.

<sup>4</sup> Hier ist auch die Fachschule für nichtärztliche Heilberufe mitgezählt, die dem Schulgesetz unterliegt: Heilerziehungspflege.

<sup>5</sup> Ohne den 12. und 13. Schuljahrgang der gymnasialen Oberstufe

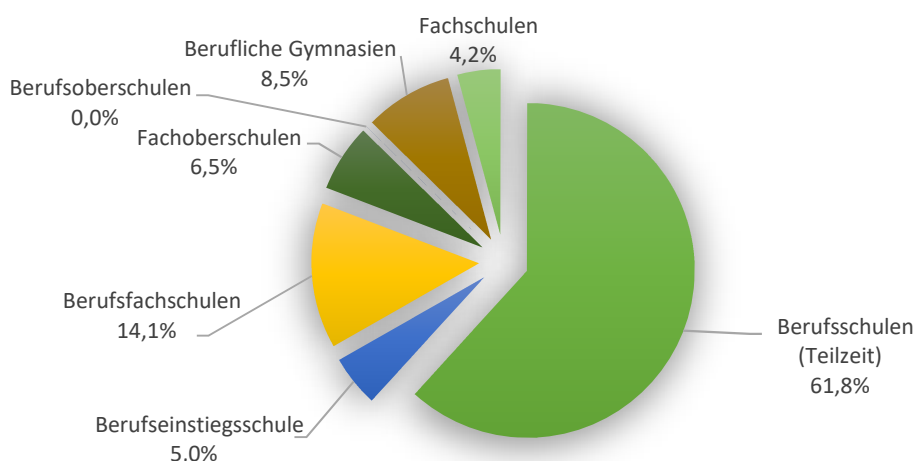
# 1. Übersichten

Tabelle 1.2

## Übersicht Berufsbildende Schulen zum Schuljahr 2022/2023

| Öffentliche Schulen                             |                      |                          |                      |                  |               |
|---|----------------------|--------------------------|----------------------|------------------|---------------|
| Schulform                                       | Schulen <sup>1</sup> | Schülerinnen und Schüler | Klassen <sup>5</sup> | ha/hb Lehrkräfte | VZLE          |
| Berufsschulen (Teilzeit) <sup>2</sup>           | 123                  | 137 570                  | 7 971                | 4 060            | 3 985         |
| Berufseinstiegsschule                           | an 108               | 11 112                   | 740                  | 1 309            | 1 291         |
| Berufsfachschulen                               | ( 995)               | 31 360                   | 1 576                | 2 511            | 2 466         |
| - die in einen Beruf einführen 1-jährig         |                      | 15 261                   | 767                  |                  |               |
| - die in einen Beruf einführen 2-jährig         |                      | 1 672                    | 92                   |                  |               |
| - die zu einem Beruf ausbilden <sup>3</sup>     |                      | 14 427                   | 717                  |                  |               |
| Fachoberschulen                                 | ( 306)               | 14 517                   | 693                  | 715              | 696           |
| - darunter Klasse 11                            |                      | 7 358                    | 339                  | 194              |               |
| Berufsoberschulen                               | ( 3)                 | 39                       | 3                    | 4                | 4             |
| Berufliche Gymnasien                            | ( 264)               | 18 898                   |                      | 1 587            | 1 555         |
| - darunter im 11. Jahrgang                      |                      | 7 511                    | 336                  |                  |               |
| Fachschulen <sup>4</sup>                        | ( 254)               | 9 281                    | 499                  | 645              | 632           |
| - darunter Teilzeit                             |                      | 2 244                    |                      |                  |               |
| <b>Insgesamt</b>                                | <b>130</b>           | <b>222 777</b>           | <b>11 818</b>        | <b>10 831</b>    | <b>10 627</b> |
| Nachrichtlich:<br>Schulen des Gesundheitswesens | 17                   | 638                      | 37                   | •                | •             |

### Schülerinnen und Schüler nach Schulform



<sup>1</sup> Schule im Sinne von organisatorischer Einheit, d. h. eine Schule kann zahlreiche Bildungsgänge enthalten. (In Klammern): Jeder Typ oder Zweig (Fachrichtung, Dauer, etc.) wird als "Schule" gesondert gezählt.

<sup>2</sup> Einschließlich Blockunterricht

<sup>3</sup> Hier sind auch die Berufsfachschulen für nichtärztliche Heilberufe mitgezählt, die dem Schulgesetz unterliegen.

<sup>4</sup> Hier ist auch die Fachschule für nichtärztliche Heilberufe mitgezählt, die dem Schulgesetz unterliegt: Heilerziehungspflege.

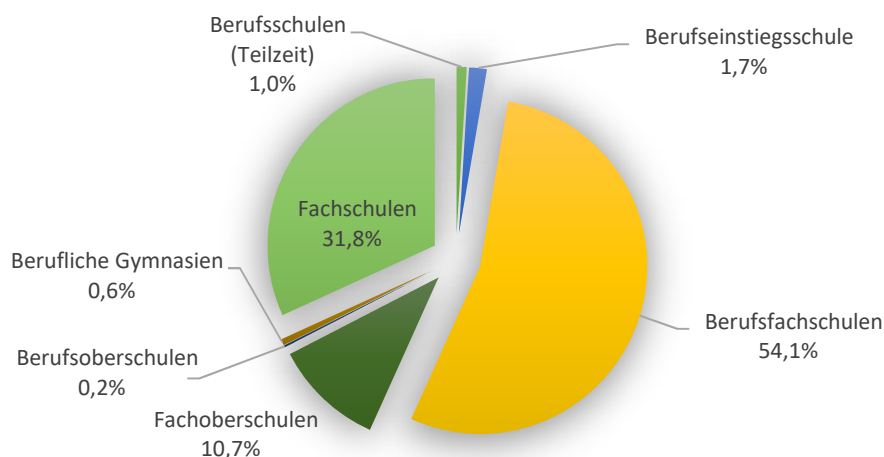
<sup>5</sup> Ohne den 12. und 13. Schuljahrgang der gymnasialen Oberstufe

Tabelle 1.3

## Übersicht Berufsbildende Schulen zum Schuljahr 2022/2023

| Schulen in freier Trägerschaft                  |                      |                          |                      |                  |              |
|---|----------------------|--------------------------|----------------------|------------------|--------------|
| Schulform                                       | Schulen <sup>1</sup> | Schülerinnen und Schüler | Klassen <sup>5</sup> | ha/hb Lehrkräfte | VZLE         |
| Berufsschulen (Teilzeit) <sup>2</sup>           | 3                    | 141                      | 19                   | 12               | 14           |
| Berufseinstiegsschule                           | an 9                 | 249                      | 23                   | 50               | 50           |
| Berufsfachschulen                               | ( 116)               | 7 799                    | 400                  | 534              | 554          |
| - die in einen Beruf einführen 1-jährig         |                      | 104                      | 7                    |                  |              |
| - die in einen Beruf einführen 2-jährig         |                      | 130                      | 7                    |                  |              |
| - die zu einem Beruf ausbilden <sup>3</sup>     |                      | 7 565                    | 386                  |                  |              |
| Fachoberschulen                                 | ( 30)                | 1 539                    | 76                   | 74               | 72           |
| - darunter Klasse 11                            |                      | 729                      | 37                   | 20               |              |
| Berufsoberschulen                               | ( 2)                 | 27                       | 2                    | 5                | 4            |
| Berufliche Gymnasien                            | ( 3)                 | 86                       |                      | 10               | 9            |
| - darunter im 11. Jahrgang                      |                      | 23                       | 2                    |                  |              |
| Fachschulen <sup>4</sup>                        | ( 77)                | 4 588                    | 264                  | 312              | 325          |
| - darunter Teilzeit                             |                      | 1 311                    |                      |                  |              |
| <b>Insgesamt</b>                                | <b>87</b>            | <b>14 429</b>            | <b>786</b>           | <b>997</b>       | <b>1 028</b> |
| Nachrichtlich:<br>Schulen des Gesundheitswesens | 185                  | 5 289                    | 315                  | •                | •            |

### Schülerinnen und Schüler nach Schulform



<sup>1</sup> Schule im Sinne von organisatorischer Einheit, d. h. eine Schule kann zahlreiche Bildungsgänge enthalten. (In Klammern): Jeder Typ oder Zweig (Fachrichtung, Dauer, etc.) wird als "Schule" gesondert gezählt.

<sup>2</sup> Einschließlich Blockunterricht.

<sup>3</sup> Hier sind auch die Berufsfachschulen für nichtärztliche Heilberufe mitgezählt, die dem Schulgesetz unterliegen.

<sup>4</sup> Hier ist auch die Fachschule für nichtärztliche Heilberufe mitgezählt, die dem Schulgesetz unterliegt: Heilerziehungspflege.

<sup>5</sup> Ohne den 12. und 13. Schuljahrgang der gymnasialen Oberstufe

# 1. Übersichten

Tabelle 1.4

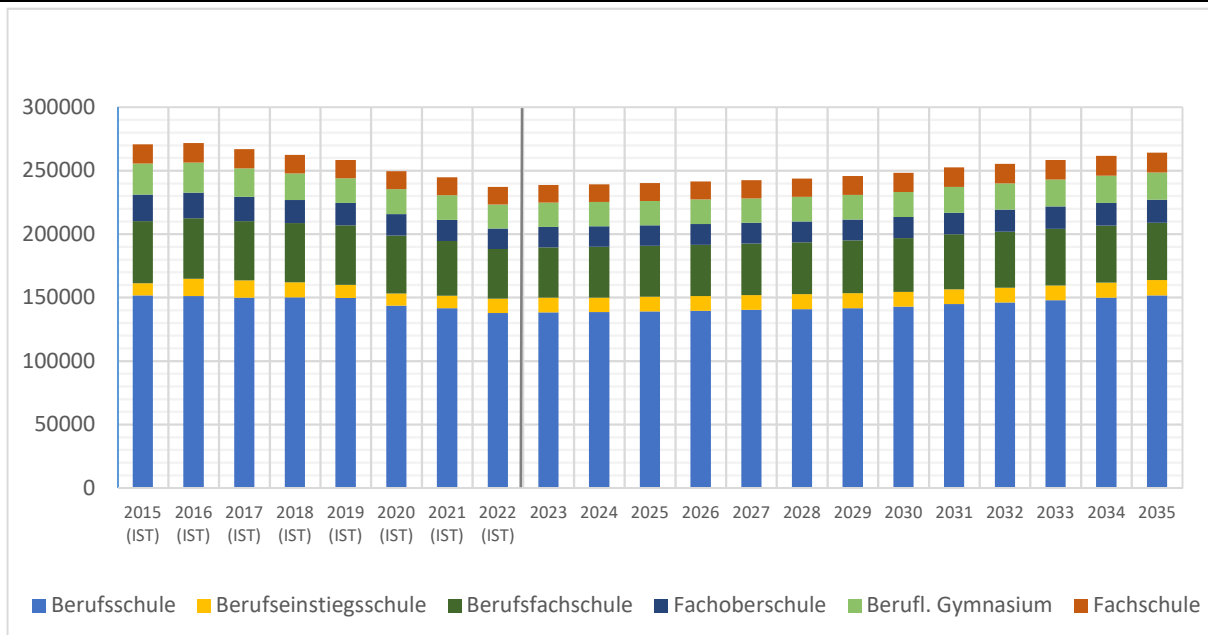
## Schülerinnen und Schüler nach Schulform und RLSB zum Schuljahr 2022/2023

| Schulform   | Öffentliche Schulen |                |                |                | Schulen in freier Trägerschaft |               |               |                |
|---|---------------------|----------------|----------------|----------------|--------------------------------|---------------|---------------|----------------|
|   | Braun-<br>schweig   | Hanno-<br>ver  | Lüne-<br>burg  | Osna-<br>brück | Braun-<br>schweig              | Hanno-<br>ver | Lüne-<br>burg | Osna-<br>brück |
| Berufsschulen (Teilzeit)  | 24 693              | 36 526         | 23 066         | 53 285         | -                              | 55            | -             | 86             |
| Berufseinstiegsschule   | 1 996               | 2 831          | 2 154          | 4 131          | 40                             | 66            | 14            | 129            |
| Berufsfachschulen<br>- die in einen Beruf<br>einführen 1-jährig | 5 898               | 7 159          | 7 123          | 11 180         | 1 056                          | 3 597         | 705           | 2 441          |
| - die in einen Beruf<br>einführen 2-jährig                      | 2 718               | 3 316          | 3 505          | 5 722          | -                              | 40            | -             | 64             |
| - die zu einem Beruf<br>ausbilden                               | 374                 | 485            | 357            | 456            | -                              | 51            | -             | 79             |
|   | 2 806               | 3 358          | 3 261          | 5 002          | 1 056                          | 3 506         | 705           | 2 298          |
| Fachoberschulen<br>- darunter Klasse 11                         | 3 074<br>1 593      | 3 176<br>1 666 | 2 777<br>1 412 | 5 490<br>2 687 | 104<br>49                      | 982<br>477    | 16<br>-       | 437<br>203     |
| Berufsoberschulen   | -                   | 29             | -              | 10             | -                              | 18            | -             | 9              |
| Berufliche Gymnasien<br>- darunter im 11.<br>Jahrgang           | 2 787<br>1 089      | 3 802<br>1 500 | 4 806<br>1 969 | 7 503<br>2 953 | -<br>-                         | 86<br>23      | -<br>-        | -<br>-         |
| Fachschulen<br>- darunter Teilzeit                              | 1 744<br>407        | 1 931<br>487   | 1 880<br>437   | 3 726<br>913   | 1 070<br>625                   | 1 473<br>413  | 544<br>56     | 1 501<br>217   |
| <b>Insgesamt</b>  | <b>40 192</b>       | <b>55 454</b>  | <b>41 806</b>  | <b>85 325</b>  | <b>2 270</b>                   | <b>6 277</b>  | <b>1 279</b>  | <b>4 603</b>   |
| Nachrichtlich:<br>Schulen des<br>Gesundheitswesens              | 160                 | 442            | -              | 36             | 827                            | 1 773         | 358           | 2 331          |

Tabelle 1.5.1

## Prognose der Schülerinnen und Schüler an berufsbildenden Schulen in Niedersachsen auf Basis der IST-Zahlen am 15.11.2022 u. einer fortgeschriebenen Bevölkerungsprognose auf Basis 31.12.2021

| 15. Nov.   | Schülerinnen und Schüler an öffentlichen Schulen und Schulen in freier Trägerschaft in einem Bildungsgang der ... |                                    |                  |                   |                  |                |                  |                       |            |          |           |         |
|------------|---|------------------------------------|------------------|-------------------|------------------|----------------|------------------|-----------------------|------------|----------|-----------|---------|
|            | Berufsschule  | Berufseinstiegsschule <sup>1</sup> | Berufsfachschule |                   |                  | Fachoberschule | Berufsoberschule | Berufliches Gymnasium | Fachschule |          |           | Gesamt  |
|            |   |                                    | 1-jährig         | berufl. Abschluss | schul. Abschluss |                |                  |                       | 1-jährig   | 2-jährig | See-fahrt |         |
|            |   |                                    |                  |                   |                  |                |                  |                       |            |          |           |         |
| 2010 (IST) | 160 453   | 9 083                              | 27 086           | 25 838            | 2 757            | 19 327         | 434              | 23 725                | 902        | 12 909   | 228       | 282 742 |
| 2015 (IST) | 151 658   | 9 665                              | 20 568           | 26 222            | 1 925            | 20 924         | 179              | 24 517                | 985        | 14 193   | 122       | 270 958 |
| 2016 (IST) | 151 068   | 13 793                             | 19 531           | 26 257            | 1 697            | 20 176         | 144              | 23 860                | 944        | 14 155   | 149       | 271 774 |
| 2017 (IST) | 149 793   | 13 654                             | 18 709           | 26 437            | 1 502            | 19 238         | 100              | 22 432                | 925        | 13 995   | 99        | 266 884 |
| 2018 (IST) | 150 078   | 11 812                             | 17 815           | 27 173            | 1 705            | 18 308         | 90               | 20 840                | 926        | 13 591   | 91        | 262 429 |
| 2019 (IST) | 149 734   | 10 296                             | 17 128           | 27 966            | 1 831            | 17 592         | 76               | 19 494                | 859        | 13 350   | 84        | 258 410 |
| 2020 (IST) | 143 542   | 9 600                              | 17 173           | 26 357            | 2 019            | 17 106         | 62               | 19 502                | 817        | 13 310   | 85        | 249 573 |
| 2021 (IST) | 141 524   | 9 744                              | 16 337           | 24 895            | 1 956            | 16 644         | 58               | 19 479                | 723        | 13 422   | 76        | 244 858 |
| 2022 (IST) | 137 711   | 11 361                             | 15 365           | 21 992            | 1 802            | 16 056         | 66               | 18 984                | 764        | 13 036   | 69        | 237 206 |
| 2023       | 138 330   | 11 440                             | 15 460           | 22 520            | 1 810            | 16 100         | 70               | 19 040                | 760        | 13 070   | 70        | 238 670 |
| 2024       | 138 440   | 11 540                             | 15 600           | 22 510            | 1 810            | 16 170         | 70               | 19 100                | 760        | 13 150   | 70        | 239 220 |
| 2025       | 138 930   | 11 600                             | 15 670           | 22 640            | 1 820            | 16 260         | 70               | 19 220                | 770        | 13 260   | 70        | 240 310 |
| 2026       | 139 470   | 11 630                             | 15 720           | 22 890            | 1 830            | 16 310         | 70               | 19 320                | 770        | 13 370   | 70        | 241 450 |
| 2027       | 140 180   | 11 650                             | 15 740           | 23 060            | 1 830            | 16 340         | 70               | 19 330                | 780        | 13 510   | 70        | 242 560 |
| 2028       | 140 860   | 11 700                             | 15 790           | 23 300            | 1 840            | 16 360         | 70               | 19 370                | 790        | 13 680   | 80        | 243 840 |
| 2029       | 141 630   | 11 860                             | 15 960           | 23 600            | 1 850            | 16 460         | 70               | 19 480                | 790        | 13 880   | 80        | 245 660 |
| 2030       | 142 830   | 12 140                             | 16 330           | 24 030            | 1 870            | 16 710         | 70               | 19 800                | 800        | 14 120   | 80        | 248 780 |
| 2031       | 144 820   | 12 450                             | 16 730           | 24 680            | 1 900            | 17 050         | 70               | 20 220                | 810        | 14 480   | 90        | 253 300 |
| 2032       | 146 140   | 12 740                             | 17 120           | 24 930            | 1 940            | 17 410         | 70               | 20 720                | 810        | 14 490   | 90        | 256 460 |
| 2033       | 147 830   | 12 940                             | 17 420           | 25 160            | 1 970            | 17 740         | 70               | 21 140                | 810        | 14 520   | 90        | 259 690 |
| 2034       | 149 790   | 13 030                             | 17 560           | 25 400            | 2 010            | 17 970         | 70               | 21 420                | 820        | 14 600   | 90        | 262 760 |
| 2035       | 151 540   | 13 050                             | 17 600           | 25 570            | 2 020            | 18 080         | 70               | 21 550                | 830        | 14 700   | 90        | 265 100 |



Im Diagramm wurde auf die Darstellung der Schulform Berufsoberschule verzichtet.

<sup>1</sup> Für die Jahre vor 2020 wurden das Berufsvorbereitungsjahr und die Berufseinstiegsklasse zusammengefasst.

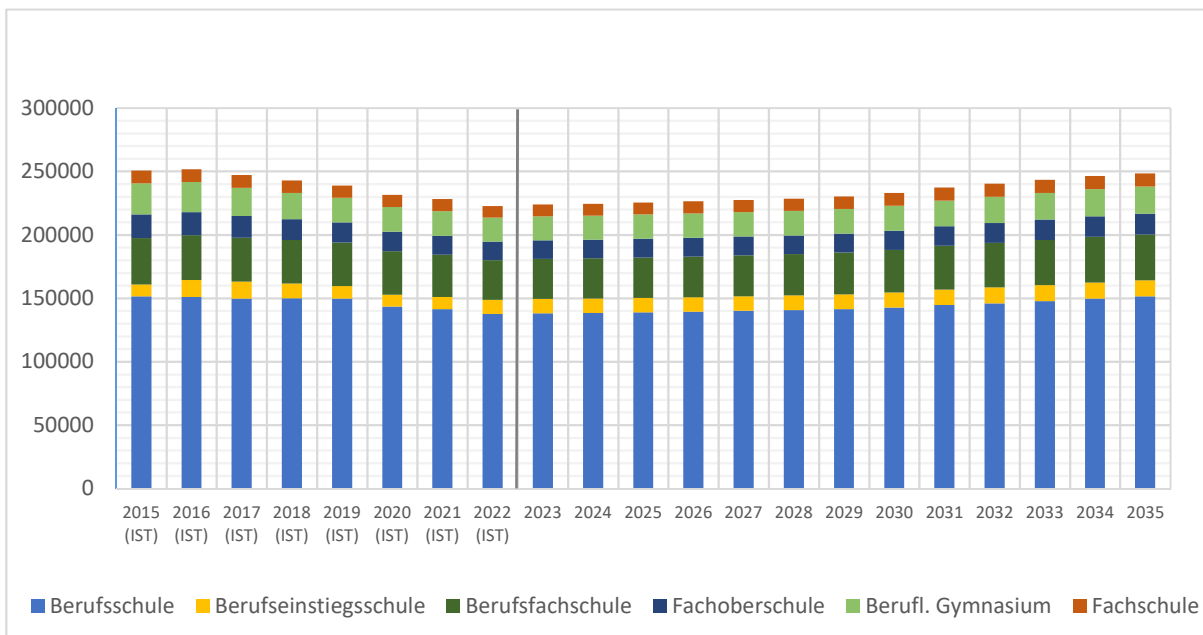
Zu den Stichtagen 15.11.2015 bis einschl. 15.11.2018 sind auch Schülerinnen u. Schüler im Schulversuch "SPRINT" enthalten.

# 1. Übersichten

Tabelle 1.5.2

**Prognose der Schülerinnen und Schüler an öffentlichen berufsbildenden Schulen in Niedersachsen auf Basis der IST-Zahlen am 15.11.2022 u. einer fortgeschriebenen Bevölkerungsprognose auf Basis 31.12.2021**

| 15. Nov.   | Schülerinnen und Schüler an öffentlichen Schulen in einem Bildungsgang der ... |                                    |                  |                   |                  |                |                  |                       |            |          |          | Gesamt  |
|------------|--|------------------------------------|------------------|-------------------|------------------|----------------|------------------|-----------------------|------------|----------|----------|---------|
|            | Berufsschule   | Berufseinstiegsschule <sup>1</sup> | Berufsfachschule |                   |                  | Fachoberschule | Berufsoberschule | Berufliches Gymnasium | Fachschule |          |          |         |
|            |  |                                    | 1-jährig         | berufl. Abschluss | schul. Abschluss |                |                  |                       | 1-jährig   | 2-jährig | Seefahrt |         |
|            |  |                                    |                  |                   |                  |                |                  |                       |            |          |          |         |
| 2010 (IST) | 160 212  | 8 799                              | 26 682           | 14 616            | 2 502            | 17 293         | 393              | 23 717                | 731        | 8 527    | 228      | 263 700 |
| 2015 (IST) | 151 500  | 9 352                              | 20 265           | 14 499            | 1 740            | 18 686         | 118              | 24 454                | 823        | 9 261    | 122      | 250 820 |
| 2016 (IST) | 150 903  | 13 459                             | 19 317           | 14 514            | 1 574            | 18 005         | 104              | 23 775                | 760        | 9 191    | 149      | 251 751 |
| 2017 (IST) | 149 629  | 13 338                             | 18 502           | 14 609            | 1 430            | 17 230         | 77               | 22 359                | 774        | 9 062    | 99       | 247 109 |
| 2018 (IST) | 149 929  | 11 526                             | 17 620           | 15 127            | 1 619            | 16 481         | 61               | 20 774                | 752        | 8 887    | 91       | 242 867 |
| 2019 (IST) | 149 580  | 9 991                              | 16 959           | 15 624            | 1 698            | 15 891         | 51               | 19 430                | 712        | 8 739    | 84       | 238 759 |
| 2020 (IST) | 143 400  | 9 332                              | 17 013           | 15 502            | 1 858            | 15 391         | 37               | 19 438                | 658        | 8 889    | 85       | 231 603 |
| 2021 (IST) | 141 380  | 9 472                              | 16 234           | 15 334            | 1 822            | 14 992         | 38               | 19 379                | 597        | 8 969    | 76       | 228 293 |
| 2022 (IST) | 137 570  | 11 112                             | 15 261           | 14 427            | 1 672            | 14 517         | 39               | 18 898                | 614        | 8 598    | 69       | 222 777 |
| 2023       | 138 190  | 11 190                             | 15 350           | 14 540            | 1 680            | 14 560         | 40               | 18 950                | 620        | 8 610    | 70       | 223 800 |
| 2024       | 138 290  | 11 290                             | 15 500           | 14 610            | 1 680            | 14 630         | 40               | 19 020                | 620        | 8 660    | 70       | 224 410 |
| 2025       | 138 780  | 11 340                             | 15 560           | 14 730            | 1 690            | 14 700         | 40               | 19 130                | 620        | 8 740    | 70       | 225 400 |
| 2026       | 139 330  | 11 380                             | 15 610           | 14 860            | 1 690            | 14 750         | 40               | 19 230                | 620        | 8 800    | 70       | 226 380 |
| 2027       | 140 040  | 11 390                             | 15 630           | 14 990            | 1 700            | 14 780         | 40               | 19 250                | 620        | 8 890    | 70       | 227 400 |
| 2028       | 140 720  | 11 440                             | 15 680           | 15 150            | 1 700            | 14 800         | 40               | 19 290                | 630        | 9 000    | 80       | 228 530 |
| 2029       | 141 480  | 11 600                             | 15 850           | 15 360            | 1 710            | 14 880         | 40               | 19 390                | 630        | 9 130    | 80       | 230 150 |
| 2030       | 142 680  | 11 870                             | 16 220           | 15 670            | 1 730            | 15 110         | 40               | 19 710                | 630        | 9 290    | 80       | 233 030 |
| 2031       | 144 680  | 12 180                             | 16 620           | 16 120            | 1 760            | 15 430         | 40               | 20 130                | 640        | 9 520    | 90       | 237 210 |
| 2032       | 146 000  | 12 460                             | 17 000           | 16 300            | 1 790            | 15 760         | 40               | 20 630                | 640        | 9 530    | 90       | 240 240 |
| 2033       | 147 680  | 12 660                             | 17 300           | 16 470            | 1 830            | 16 050         | 40               | 21 040                | 640        | 9 540    | 90       | 243 340 |
| 2034       | 149 640  | 12 750                             | 17 440           | 16 640            | 1 860            | 16 260         | 40               | 21 330                | 650        | 9 590    | 90       | 246 290 |
| 2035       | 151 390  | 12 760                             | 17 480           | 16 740            | 1 880            | 16 350         | 40               | 21 460                | 660        | 9 660    | 90       | 248 510 |



Im Diagramm wurde auf die Darstellung der Schulform Berufsoberschule verzichtet.

<sup>1</sup> Für die Jahre vor 2020 wurden das Berufsvorbereitungsjahr und die Berufseinstiegsklasse zusammengefasst.

Zu den Stichtagen 15.11.2015 bis einschl. 15.11.2018 sind auch Schülerinnen u. Schüler im Schulversuch "SPRINT" enthalten.

## 2. Entwicklung der Schulen

Tabelle 2.1

### Erhebung der Schülerzahlen an öffentlichen berufsbildenden Schulen; Veränderung seit 1990

| Schulform   | Anzahl Schülerinnen und Schüler<br>am 15. November ... |                |                |                |                |                | Veränd.<br>in % |
|---|--|----------------|----------------|----------------|----------------|----------------|-----------------|
|   | 1990   | 2000           | 2010           | 2020           | 2021           | 2022           | 2022<br>zu 2021 |
| 1. Berufsschule                                     |  |                |                |                |                |                |                 |
| a) Teilzeitunterricht                               | 189 534  | 151 490        | 160 212        | 143 400        | 141 380        | 137 570        | -2,7            |
| b) Berufsgrundbildungsjahr (kooperativ)             |  | 12 742         |                |                |                |                |                 |
| c) Berufsgrundbildungsjahr (schulisch)              | 14 792   | 12 447         |                |                |                |                |                 |
| Zusammen  | 204 326  | 176 679        | 160 212        | 143 400        | 141 380        | 137 570        | -2,7            |
| 2. Berufseinstiegsschule                            | 3 416  | 5 687          | 8 799          | 9 332          | 9 472          | 11 112         | +17,3           |
| 3. Berufsfachschulen                                |  |                |                |                |                |                |                 |
| a) einjährig m. mind. Hauptschulabschl.             |  |                | 26 682         | 17 013         | 16 234         | 15 261         | -6,0            |
| b) einjährig ohne schul. Abschluss                  | 3 478  | 6 614          |                |                |                |                |                 |
| c) einjährig für Realschüler                        | 8 432  | 11 954         |                |                |                |                |                 |
| d) beruflicher Abschluss                            | 4 099  | 8 481          | 14 616         | 15 502         | 15 334         | 14 427         | -5,9            |
| e) zweijährig schulischer Abschluss                 | 7 259  | 7 646          | 2 502          | 1 858          | 1 822          | 1 672          | -8,2            |
| Zusammen  | 23 268   | 34 695         | 43 800         | 34 373         | 33 390         | 31 360         | -6,1            |
| 4. Berufsaufbauschulen                              | 320  |                |                |                |                |                |                 |
| 5. Fachoberschulen                                  | 8 252  | 8 659          | 17 293         | 15 391         | 14 992         | 14 517         | -3,2            |
| darunter Klasse 11                                  | 1 137  | 2 854          | 6 990          | 7 227          | 7 301          | 7 358          | +0,8            |
| darunter Klasse 12                                  | 7 115  | 5 805          | 10 303         | 8 164          | 7 691          | 7 159          | -6,9            |
| 6. Berufsoberschulen                                |  | 145            | 393            | 37             | 38             | 39             | +2,6            |
| 7. Berufliche Gymnasien                             | 11 335   | 13 675         | 23 717         | 19 438         | 19 379         | 18 898         | -2,5            |
| 8. Fachschulen<br>(einschl. entspr. Teilzeitformen) |  |                |                |                |                |                |                 |
| a) 1- 1½jährig                                      | 1 436  | 746            | 731            | 658            | 597            | 614            | +2,8            |
| b) 2- oder mehrjährig                               | 6 930  | 7 923          | 8 755          | 8 974          | 9 045          | 8 667          | -4,2            |
| Zusammen  | 8 366  | 8 669          | 9 486          | 9 632          | 9 642          | 9 281          | -3,7            |
| <b>Insgesamt</b>                                    | <b>259 283</b>   | <b>248 209</b> | <b>263 700</b> | <b>231 603</b> | <b>228 293</b> | <b>222 777</b> | <b>-2,4</b>     |
| Mit Ausbildungsvertrag (Ziff. 1a + 1b)              | 189 534  | 164 232        | 160 212        | 143 400        | 141 380        | 137 570        | -2,7            |
| Vollzeitschulformen                                 | 69 749   | 83 977         | 103 488        | 88 203         | 86 913         | 85 207         | -2,0            |
| Relation mit Ausbildungsvertrag zu insges           | 73,1 %   | 66,2 %         | 60,8 %         | 61,9 %         | 61,9 %         | 61,8 %         | •               |
| Relation Vollzeitschulformen zu insgesamt           | 26,9 %   | 33,8 %         | 39,2 %         | 38,1 %         | 38,1 %         | 38,2 %         | •               |

## 2. Entwicklung der Schulen

Tabelle 2.2

### Die Entwicklung der Berufsschulen mit Teilzeitunterricht<sup>1,2</sup>

| Stichtag  | Schulen | Schüler-<br>innen<br>und<br>Schüler | Klassen  | Schüler-<br>innen/<br>Schüler<br>je<br>Klasse | ha/hb<br>Lehr-<br>kräfte <sup>3</sup> | Wochen-<br>stunden<br>von<br>Lehr-<br>kräften <sup>4</sup> | Lehrer-<br>wochenstunden |                             |
|---|---------|-------------------------------------|----------|---|---------------------------------------|--|--------------------------|-----------------------------|
|   |         |                                     |          |   |                                       |  | je<br>Klasse             | je<br>Schülerin/<br>Schüler |
| <b>Öffentliche Schulen und Schulen in freier Trägerschaft</b> |         |                                     |          |   |                                       |  |                          |                             |
| 15.11.1955  | 204     | 285 591                             | 11 621,0 | 24,6  | 2 530                                 | •  | •                        | •                           |
| 15.11.1960  | 199     | 202 487                             | 9 609,0  | 21,1  | 2 686                                 | •  | •                        | •                           |
| 15.11.1970  | 184     | 192 548                             | 9 017,0  | 21,4  | 2 661                                 | •  | •                        | •                           |
| 15.11.1980  | 142     | 211 447                             | 9 523,0  | 22,2  | 2 684                                 | 66 173   | 6,9                      | 0,31                        |
| 15.11.1990  | 138     | 189 836                             | 9 938,0  | 19,1  | 4 063                                 | 85 407   | 8,6                      | 0,45                        |
| 15.11.2000  | 142     | 164 510                             | 8 398,6  | 19,6  | 4 177                                 | 85 143   | 10,1                     | 0,52                        |
| 15.11.2010  | 136     | 160 453                             | 8 430,2  | 19,0  | 4 210                                 | 87 508   | 10,4                     | 0,55                        |
| 15.11.2015  | 133     | 151 658                             | 8 353,8  | 18,2  | 4 118                                 | 82 907   | 9,9                      | 0,55                        |
| 15.11.2018  | 128     | 150 078                             | 8 303,3  | 18,1  | 4 133                                 | 83 722   | 10,1                     | 0,56                        |
| 15.11.2019  | 128     | 149 734                             | 8 324,8  | 18,0  | 4 115                                 | 83 611   | 10,0                     | 0,56                        |
| 15.11.2020  | 128     | 143 542                             | 8 209,6  | 17,5  | 4 070                                 | 82 095   | 10,0                     | 0,57                        |
| 15.11.2021  | 126     | 141 524                             | 8 116,0  | 17,4  | 4 055                                 | 81 876   | 10,1                     | 0,58                        |
| 15.11.2022  | 126     | 137 711                             | 7 989,7  | 17,2  | 4 071                                 | 81 593   | 10,2                     | 0,59                        |
| <b>Darunter: Öffentliche Schulen</b>                          |         |                                     |          |   |                                       |  |                          |                             |
| 15.11.1955  | 184     | 284 080                             | 11 548,0 | 24,6  | 2 506                                 | •  | •                        | •                           |
| 15.11.1960  | 183     | 201 690                             | 9 554,0  | 21,1  | 2 666                                 | •  | •                        | •                           |
| 15.11.1970  | 179     | 192 115                             | 8 981,0  | 21,4  | 2 649                                 | •  | •                        | •                           |
| 15.11.1980  | 138     | 211 295                             | 9 512,0  | 22,2  | 2 681                                 | 66 070   | 6,9                      | 0,31                        |
| 15.11.1990  | 133     | 189 534                             | 9 903,0  | 19,1  | 4 048                                 | 85 100   | 8,6                      | 0,45                        |
| 15.11.2000  | 137     | 164 232                             | 8 371,5  | 19,6  | 4 169                                 | 84 808   | 10,1                     | 0,52                        |
| 15.11.2010  | 132     | 160 212                             | 8 399,2  | 19,1  | 4 190                                 | 87 162   | 10,4                     | 0,54                        |
| 15.11.2015  | 130     | 151 000                             | 8 331,8  | 18,1  | 4 104                                 | 82 688   | 9,9                      | 0,55                        |
| 15.11.2018  | 125     | 149 929                             | 8 284,3  | 18,1  | 4 120                                 | 83 516   | 10,1                     | 0,56                        |
| 15.11.2019  | 125     | 149 580                             | 8 306,8  | 18,0  | 4 101                                 | 83 397   | 10,0                     | 0,56                        |
| 15.11.2020  | 125     | 143 400                             | 8 192,6  | 17,5  | 4 060                                 | 81 897   | 10,0                     | 0,57                        |
| 15.11.2021  | 123     | 141 380                             | 8 097,0  | 17,5  | 4 044                                 | 81 655   | 10,1                     | 0,58                        |
| 15.11.2022  | 123     | 137 570                             | 7 970,7  | 17,3  | 4 060                                 | 81 362   | 10,2                     | 0,59                        |

<sup>1</sup> Einschl. Blockunterricht.

<sup>2</sup> Von 1993 - 2008 einschl. des kooperativem Berufsgrundbildungsjahres.

<sup>3</sup> Ab 2013/14 wird die Zuordnung der Lehrkräfte und der Vollzeitlehreinheiten zu den Schulformen rechnerisch auf Basis der Wochenunterrichtsstunden ermittelt.

<sup>4</sup> Einschließlich bezahlter Mehrunterricht und Stunden von stundenweise beschäftigten Lehrkräften.



## 2. Entwicklung der Schulen

Tabelle 2.3

### Die Entwicklung der Berufseinstiegsschulen<sup>1</sup>

| Stichtag  | Schulen | Schüler-<br>innen<br>und<br>Schüler | Klassen | Schüler-<br>innen/<br>Schüler<br>je<br>Klasse | ha/hb<br>Lehr-<br>kräfte <sup>2</sup> | Wochen-<br>stunden<br>von<br>Lehr-<br>kräften <sup>3</sup> | Lehrer-<br>wochenstunden |                             |
|---|---------|-------------------------------------|---------|---|---------------------------------------|--|--------------------------|-----------------------------|
|   |         |                                     |         |   |                                       |  | je<br>Klasse             | je<br>Schülerin/<br>Schüler |
| <b>Öffentliche Schulen und Schulen in freier Trägerschaft</b> |         |                                     |         |   |                                       |  |                          |                             |
| 15.11.1980  | an 111  | 7 929                               | 487,0   | 16,3  | 712                                   | 19 423   | 39,9                     | 2,45                        |
| 15.11.1990  | an 100  | 3 532                               | 297,0   | 11,9  | 587                                   | 13 232   | 44,6                     | 3,75                        |
| 15.11.2000  | an 103  | 5 846                               | 454,3   | 12,9  | 805                                   | 17 486   | 38,5                     | 2,99                        |
| 15.11.2010  | an 115  | 9 083                               | 671,0   | 11,2  | 1 232                                 | 26 113   | 38,9                     | 2,87                        |
| 15.11.2015  | an 116  | 9 665                               | 702,2   | 12,3  | 1 181                                 | 24 027   | 34,2                     | 2,49                        |
| 15.11.2018  | an 117  | 11 812                              | 862,0   | 12,0  | 1 283                                 | 26 606   | 30,9                     | 2,25                        |
| 15.11.2019  | an 114  | 10 296                              | 744,0   | 13,8  | 1 265                                 | 26 047   | 35,0                     | 2,53                        |
| 15.11.2020  | an 114  | 9 600                               | 702,0   | 13,7  | 1 236                                 | 25 336   | 36,1                     | 2,64                        |
| 15.11.2021  | an 113  | 9 744                               | 694,0   | 14,0  | 1 244                                 | 25 479   | 36,1                     | 2,61                        |
| 15.11.2022  | an 117  | 11 361                              | 763,0   | 14,9  | 1 360                                 | 28 007   | 36,7                     | 2,47                        |
| <b>Darunter: Öffentliche Schulen</b>                          |         |                                     |         |   |                                       |  |                          |                             |
| 15.11.1980  | an 107  | 7 819                               | 476,0   | 16,4  | 688                                   | 18 848   | 39,6                     | 2,41                        |
| 15.11.1990  | an 95   | 3 416                               | 277,0   | 12,3  | 556                                   | 12 580   | 45,4                     | 3,68                        |
| 15.11.2000  | an 98   | 5 687                               | 437,3   | 13,0  | 785                                   | 16 818   | 38,5                     | 2,96                        |
| 15.11.2010  | an 106  | 8 799                               | 639,0   | 13,8  | 1 170                                 | 24 816   | 38,8                     | 2,82                        |
| 15.11.2015  | an 106  | 9 352                               | 673,0   | 13,9  | 1 124                                 | 22 856   | 34,0                     | 2,44                        |
| 15.11.2018  | an 107  | 11 526                              | 835,0   | 13,8  | 1 231                                 | 25 510   | 30,6                     | 2,21                        |
| 15.11.2019  | an 104  | 9 991                               | 716,0   | 14,0  | 1 207                                 | 24 891   | 34,8                     | 2,49                        |
| 15.11.2020  | an 104  | 9 332                               | 678,0   | 13,8  | 1 189                                 | 24 414   | 36,0                     | 2,62                        |
| 15.11.2021  | an 103  | 9 472                               | 668,0   | 14,2  | 1 193                                 | 24 448   | 36,6                     | 2,58                        |
| 15.11.2022  | an 108  | 11 112                              | 740,0   | 15,0  | 1 309                                 | 27 051   | 36,6                     | 2,43                        |

<sup>1</sup> Zum Schuljahr 2020/2021 wurde die bisherige Berufseinstiegsklasse und das Berufsvorbereitungsjahr in die gemeinsame Schulform Berufseinstiegsschule überführt. Die historischen Zahlen beider Schulformen wurden für diese Darstellung addiert.

<sup>2</sup> Ab 2013/14 wird die Zuordnung der Lehrkräfte und der Vollzeitlehreinheiten zu den Schulformen rechnerisch auf Basis der Wochenunterrichtsstunden ermittelt.

<sup>3</sup> Einschließlich bezahlter Mehrunterricht und Stunden von stundenweise beschäftigten Lehrkräften.

Zu den Stichtagen 15.11.2015 bis einschließlich 15.11.2018 sind auch Schülerinnen und Schüler im Schulversuch "SPRINT" enthalten.

## 2. Entwicklung der Schulen

Tabelle 2.5

### Die Entwicklung der Berufsfachschulen

| Stichtag  | Schulen | Schüler-<br>innen<br>und<br>Schüler | Klassen | Schüler-<br>innen/<br>Schüler<br>je<br>Klasse | ha/hb<br>Lehr-<br>kräfte <sup>2</sup> | Wochen-<br>stunden<br>von<br>Lehr-<br>kräften <sup>3</sup> | Lehrer-<br>wochenstunden |                             |
|---|---------|-------------------------------------|---------|---|---------------------------------------|--|--------------------------|-----------------------------|
|   |         |                                     |         |   |                                       |  | je<br>Klasse             | je<br>Schülerin/<br>Schüler |
| <b>Öffentliche Schulen und Schulen in freier Trägerschaft</b> |         |                                     |         |   |                                       |  |                          |                             |
| 15.11.1955  | 141     | 20 612                              | 656,0   | 31,4  | 755                                   | •  | •                        | •                           |
| 15.11.1960  | 270     | 19 063                              | •       | •   | 934                                   | •  | •                        | •                           |
| 15.11.1970  | 300     | 19 619                              | 943,0   | 20,8  | 1 047                                 | •  | •                        | •                           |
| 15.11.1980 <sup>4</sup>                                       | 538     | 38 008                              | 1 621,0 | 23,4  | 2 236                                 | 53 925   | 33,3                     | 1,42                        |
| 15.11.1990  | 689     | 29 604                              | 1 560,0 | 19,0  | 2 783                                 | 58 009   | 37,2                     | 1,96                        |
| 15.11.2000 <sup>5</sup>                                       | 849     | 41 893                              | 1 935,7 | 21,6  | 3 364                                 | 67 999   | 35,1                     | 1,62                        |
| 15.11.2010 <sup>6</sup>                                       | 1 455   | 55 681                              | 2 682,1 | 20,8  | 4 336                                 | 95 844   | 35,7                     | 1,72                        |
| 15.11.2015  | 1 375   | 48 715                              | 2 411,1 | 20,2  | 3 663                                 | 77 505   | 32,1                     | 1,59                        |
| 15.11.2018  | 1 222   | 46 693                              | 2 301,7 | 20,3  | 3 399                                 | 73 258   | 31,8                     | 1,57                        |
| 15.11.2019  | 1 215   | 46 925                              | 2 296,2 | 20,4  | 3 401                                 | 72 223   | 31,5                     | 1,54                        |
| 15.11.2020  | 1 248   | 45 549                              | 2 222,4 | 20,5  | 3 343                                 | 70 973   | 31,9                     | 1,56                        |
| 15.11.2021 <sup>7</sup>                                       | 1 226   | 43 188                              | 2 135,0 | 20,2  | 3 245                                 | 68 878   | 32,3                     | 1,59                        |
| 15.11.2022  | 1 111   | 39 159                              | 1 976,2 | 19,8  | 3 045                                 | 63 388   | 32,1                     | 1,62                        |
| <b>Darunter: Öffentliche Schulen</b>                          |         |                                     |         |   |                                       |  |                          |                             |
| 15.11.1955  | 105     | 12 439                              | 448,0   | 27,8  | 529                                   | •  | •                        | •                           |
| 15.11.1960  | 211     | 13 037                              | •       | •   | 702                                   | •  | •                        | •                           |
| 15.11.1970  | 260     | 16 574                              | 813,0   | 20,4  | 879                                   | •  | •                        | •                           |
| 15.11.1980 <sup>4</sup>                                       | 464     | 33 521                              | 1 433,0 | 23,4  | 1 967                                 | 47 024   | 32,8                     | 1,40                        |
| 15.11.1990  | 574     | 23 268                              | 1 247,0 | 18,7  | 2 301                                 | 46 928   | 37,6                     | 2,02                        |
| 15.11.2000 <sup>5</sup>                                       | 725     | 34 695                              | 1 568,7 | 22,1  | 2 811                                 | 54 960   | 35,0                     | 1,58                        |
| 15.11.2010 <sup>6</sup>                                       | 1 262   | 43 800                              | 2 075,1 | 21,1  | 3 566                                 | 76 261   | 36,8                     | 1,74                        |
| 15.11.2015  | 1 135   | 36 504                              | 1 765,2 | 20,7  | 2 865                                 | 57 643   | 32,7                     | 1,58                        |
| 15.11.2018  | 1 041   | 34 366                              | 1 666,7 | 20,6  | 2 652                                 | 54 045   | 32,4                     | 1,57                        |
| 15.11.2019  | 1 037   | 34 281                              | 1 658,2 | 20,7  | 2 623                                 | 52 883   | 31,9                     | 1,54                        |
| 15.11.2020  | 1 077   | 34 373                              | 1 662,3 | 20,7  | 2 639                                 | 53 527   | 32,2                     | 1,56                        |
| 15.11.2021 <sup>7</sup>                                       | 1 063   | 33 390                              | 1 652,0 | 20,2  | 2 634                                 | 53 538   | 32,4                     | 1,60                        |
| 15.11.2022  | 995     | 31 360                              | 1 576,3 | 19,9  | 2 511                                 | 50 505   | 32,0                     | 1,61                        |

<sup>1</sup> Jeder Typ oder Zweig (Fachrichtung, Niveau, Dauer) der Schulform Berufsfachschule wird hier als getrennte Schule gezählt.

<sup>2</sup> Ab 2013/14 wird die Zuordnung der Lehrkräfte und der Vollzeitlehreinheiten zu den Schulformen rechnerisch auf Basis der Wochenunterrichtsstunden ermittelt.

<sup>3</sup> Einschließlich bezahlter Mehrunterricht und Stunden von stundenweise beschäftigten Lehrkräften.

<sup>4</sup> 1975 bis 1981 mit Förder- u. Eingliederungslehrgängen

<sup>5</sup> Ab 1995 ohne die Ergänzungsschulen.

<sup>6</sup> Ab 2009 Neuordnung der beruflichen Grundbildung in Niedersachsen mit Wegfall Berufsgrundbildungsjahr.

## 2. Entwicklung der Schulen

Tabelle 2.6.1

### Die Entwicklung der Fachoberschulen bis 1986

| Stichtag  | Schulen <sup>1</sup> | Schüler-<br>innen<br>und<br>Schüler | Klassen | Schüler-<br>innen/<br>Schüler<br>je<br>Klasse | ha/hb<br>Lehr-<br>kräfte <sup>2</sup> | Wochen-<br>stunden<br>von<br>Lehr-<br>kräften <sup>3</sup> | Lehrer-<br>wochenstunden  |  |
|---|----------------------|-------------------------------------|---------|---|---------------------------------------|--|---------------------------|--|
|   |                      |                                     |         |   |                                       |  | je<br>Klasse <sup>4</sup> | je<br>Schülerin/<br>Schüler <sup>4</sup> |
| <b>Öffentliche Schulen und Schulen in freier Trägerschaft</b> |                      |                                     |         |   |                                       |  |                           |  |
| 15.11.1969 <sup>5</sup>                                       | 20                   | 745                                 | 30      | 24,8  | •                                     | •  | •                         | •  |
| 15.11.1970  | 32                   | 2 129                               | 84      | 25,3  | 28                                    | •  | •                         | •  |
| 15.11.1975  | 116                  | 7 599                               | 335     | 22,7  | 300                                   | 8 018  | 23,9                      | 1,06                                     |
| 15.11.1976  | 123                  | 6 934                               | 327     | 21,2  | 303                                   | 8 252  | 25,2                      | 1,19                                     |
| 15.11.1977  | 121                  | 6 109                               | 311     | 19,6  | 315                                   | 8 053  | 25,9                      | 1,32                                     |
| 15.11.1978  | 118                  | 5 995                               | 297     | 20,2  | 299                                   | 7 515  | 25,3                      | 1,25                                     |
| 15.11.1979  | 120                  | 6 499                               | 305     | 21,3  | 304                                   | 7 609  | 24,9                      | 1,17                                     |
| 15.11.1980  | 126                  | 7 557                               | 337     | 22,4  | 343                                   | 8 049  | 23,9                      | 1,07                                     |
| 15.11.1981  | 125                  | 8 710                               | 365     | 23,9  | 367                                   | 8 523  | 23,4                      | 0,98                                     |
| 15.11.1982  | 130                  | 9 312                               | 393     | 23,7  | 417                                   | 9 516  | 24,2                      | 1,02                                     |
| 15.11.1983  | 138                  | 8 688                               | 398     | 21,8  | 445                                   | 10 113   | 25,4                      | 1,16                                     |
| 15.11.1984  | 137                  | 8 327                               | 392     | 21,2  | 446                                   | 10 030   | 25,6                      | 1,20                                     |
| 15.11.1985  | 141                  | 8 081                               | 381     | 21,2  | 449                                   | 9 964  | 26,2                      | 1,23                                     |
| 15.11.1986  | 142                  | 8 151                               | 383     | 21,3  | 465                                   | 10 852   | 28,3                      | 1,33                                     |
| <b>Darunter: Öffentliche Schulen</b>                          |                      |                                     |         |   |                                       |  |                           |  |
| 15.11.1969 <sup>5</sup>                                       | 20                   | 745                                 | 30      | 24,8  | •                                     | •  | •                         | •  |
| 15.11.1970  | 31                   | 2 099                               | 83      | 25,3  | 28                                    | •  | •                         | •  |
| 15.11.1975  | 110                  | 7 339                               | 323     | 22,7  | 293                                   | 7 770  | 24,1                      | 1,06                                     |
| 15.11.1976  | 113                  | 6 609                               | 309     | 21,4  | 291                                   | 7 860  | 25,4                      | 1,19                                     |
| 15.11.1977  | 111                  | 5 810                               | 291     | 20,0  | 303                                   | 7 627  | 26,2                      | 1,31                                     |
| 15.11.1978  | 110                  | 5 714                               | 280     | 20,4  | 288                                   | 7 118  | 25,4                      | 1,25                                     |
| 15.11.1979  | 111                  | 6 185                               | 286     | 21,6  | 295                                   | 7 224  | 25,3                      | 1,17                                     |
| 15.11.1980  | 117                  | 7 194                               | 318     | 22,6  | 329                                   | 7 633  | 24,0                      | 1,06                                     |
| 15.11.1981  | 115                  | 8 258                               | 344     | 24,0  | 350                                   | 8 061  | 23,4                      | 0,98                                     |
| 15.11.1982  | 119                  | 8 779                               | 367     | 23,9  | 395                                   | 8 892  | 24,2                      | 1,01                                     |
| 15.11.1983  | 127                  | 8 177                               | 369     | 22,2  | 420                                   | 9 406  | 25,5                      | 1,15                                     |
| 15.11.1984  | 125                  | 7 865                               | 364     | 21,6  | 425                                   | 9 429  | 25,9                      | 1,20                                     |
| 15.11.1985  | 127                  | 7 601                               | 350     | 21,7  | 425                                   | 9 320  | 26,6                      | 1,23                                     |
| 15.11.1986  | 128                  | 7 641                               | 351     | 21,8  | 441                                   | 9 373  | 26,7                      | 1,23                                     |

<sup>1</sup> Jede Fachrichtung der Schulform Fachoberschule wird hier als getrennte Schule gezählt.

<sup>2</sup> Die Zuordnung der hauptamtlichen/hauptberuflichen Lehrkräfte zu den einzelnen Schulformen innerhalb der berufsbildenden Schulen wird seit 1974 nur noch rechnerisch aufgrund der jeweils dort erteilten Stunden vorgenommen.

<sup>3</sup> Einschließlich bezahlter Mehrunterricht und Stunden von stundenweise beschäftigten Lehrkräften.

<sup>4</sup> Die Relationen Lehrerstunden je Klasse und je Schülerin/Schüler sind Mittelwerte aus Klasse 11 (Teilzeit!) und Klasse 12 (Vollzeit).

<sup>5</sup> Die Schulform Fachoberschule ist 1969 gegründet worden.

## 2. Entwicklung der Schulen

Tabelle 2.6.2

### Die Entwicklung der Fachoberschulen

#### Die Entwicklung der Fachoberschulen - Klasse 11 - seit 1985

| Stichtag  | Schulen <sup>1</sup> | Schüler-<br>innen<br>und<br>Schüler | Klassen | Schüler-<br>innen/<br>Schüler<br>je<br>Klasse | ha/hb<br>Lehr-<br>kräfte <sup>2</sup> | Wochen-<br>stunden<br>von<br>Lehr-<br>kräften <sup>3</sup> | Lehrer-<br>wochenstunden |                             |
|---|----------------------|-------------------------------------|---------|---|---------------------------------------|--|--------------------------|-----------------------------|
|   |                      |                                     |         |   |                                       |  | je<br>Klasse             | je<br>Schülerin/<br>Schüler |
| <b>Öffentliche Schulen und Schulen in freier Trägerschaft</b> |                      |                                     |         |   |                                       |  |                          |                             |
| 15.11.1985  | 52                   | 1 681                               | 77      | 21,8  | 35                                    | 806  | 10,5                     | 0,48                        |
| 15.11.1990  | 55                   | 1 320                               | 66      | 20,0  | 32                                    | 707  | 10,7                     | 0,54                        |
| 15.11.1995  | 68                   | 1 955                               | 95      | 20,6  | 49                                    | 1 062  | 11,2                     | 0,54                        |
| 15.11.2000  | 91                   | 3 282                               | 143     | 23,0  | 69                                    | 1 423  | 10,0                     | 0,43                        |
| 15.11.2005  | 124                  | 5 453                               | 223     | 24,4  | 127                                   | 2 511  | 11,2                     | 0,46                        |
| 15.11.2010  | 193                  | 8 057                               | 341     | 23,6  | 201                                   | 3 981  | 11,7                     | 0,49                        |
| 15.11.2015  | 249                  | 9 380                               | 405     | 23,2  | 230                                   | 4 694  | 11,6                     | 0,50                        |
| 15.11.2018  | 249                  | 8 495                               | 391     | 21,7  | 217                                   | 4 458  | 11,4                     | 0,52                        |
| 15.11.2019  | 254                  | 8 365                               | 381     | 22,0  | 219                                   | 4 384  | 11,5                     | 0,52                        |
| 15.11.2020  | 246                  | 8 007                               | 374     | 21,4  | 218                                   | 4 292  | 11,5                     | 0,54                        |
| 15.11.2021  | 250                  | 8 130                               | 373     | 21,8  | 210                                   | 4 315  | 11,6                     | 0,53                        |
| 15.11.2022  | 254                  | 8 087                               | 376     | 21,5  | 214                                   | 4 297  | 11,4                     | 0,53                        |
| <b>Darunter: Öffentliche Schulen</b>                          |                      |                                     |         |   |                                       |  |                          |                             |
| 15.11.1985  | 44                   | 1 488                               | 65      | 22,9  | 30                                    | 671  | 10,3                     | 0,45                        |
| 15.11.1990  | 45                   | 1 137                               | 55      | 20,7  | 27                                    | 578  | 10,5                     | 0,51                        |
| 15.11.1995  | 57                   | 1 714                               | 82      | 20,9  | 43                                    | 920  | 11,2                     | 0,54                        |
| 15.11.2000  | 76                   | 2 854                               | 123     | 23,2  | 60                                    | 1 214  | 9,9                      | 0,43                        |
| 15.11.2005  | 108                  | 4 596                               | 189     | 24,3  | 108                                   | 2 105  | 11,1                     | 0,46                        |
| 15.11.2010  | 172                  | 6 990                               | 296     | 23,6  | 174                                   | 3 426  | 11,6                     | 0,49                        |
| 15.11.2015  | 222                  | 8 264                               | 354     | 23,3  | 204                                   | 4 057  | 11,5                     | 0,49                        |
| 15.11.2018  | 221                  | 7 613                               | 347     | 21,9  | 196                                   | 3 921  | 11,3                     | 0,52                        |
| 15.11.2019  | 226                  | 7 531                               | 341     | 22,1  | 198                                   | 3 875  | 11,4                     | 0,51                        |
| 15.11.2020  | 220                  | 7 227                               | 336     | 21,5  | 197                                   | 3 806  | 11,3                     | 0,53                        |
| 15.11.2021  | 222                  | 7 301                               | 333     | 21,9  | 192                                   | 3 826  | 11,5                     | 0,52                        |
| 15.11.2022  | 226                  | 7 358                               | 339     | 21,7  | 194                                   | 3 841  | 11,3                     | 0,52                        |

<sup>1</sup> Jede Fachrichtung der Schulform Fachoberschule wird hier als getrennte Schule gezählt.

<sup>2</sup> Ab 2013/14 wird die Zuordnung der Lehrkräfte und der Vollzeitlehrereinheiten zu den Schulformen rechnerisch auf Basis der Wochenunterrichtsstunden ermittelt.

<sup>3</sup> Einschließlich bezahlter Mehrunterricht und Stunden von stundenweise beschäftigten Lehrkräften.

## 2. Entwicklung der Schulen

Tabelle 2.6.3

### Die Entwicklung der Fachoberschulen

#### Die Entwicklung der Fachoberschulen - Klasse 12 - seit 1985

| Stichtag  | Schulen <sup>1</sup> | Schülerinnen und Schüler | Klassen | Schülerinnen/ Schüler je Klasse | ha/hb Lehrkräfte <sup>2</sup> | Wochenstunden von Lehrkräften <sup>3</sup> | Lehrerwochenstunden |                       |
|---|----------------------|--------------------------|---------|---------------------------------|-------------------------------|--|---------------------|-----------------------|
|   |                      |                          |         |                                 |                               |  | je Klasse           | je Schülerin/ Schüler |
| <b>Öffentliche Schulen und Schulen in freier Trägerschaft</b> |                      |                          |         |                                 |                               |  |                     |                       |
| 15.11.1985  | 141                  | 6 400                    | 304     | 21,1                            | 415                           | 9 158                                      | 30,1                | 1,43                  |
| 15.11.1990  | 157                  | 7 590                    | 372     | 20,4                            | 549                           | 11 383                                     | 30,6                | 1,50                  |
| 15.11.1995  | 172                  | 5 099                    | 271     | 18,8                            | 412                           | 8 644                                      | 31,9                | 1,70                  |
| 15.11.2000  | 183                  | 6 220                    | 278     | 22,4                            | 412                           | 8 323                                      | 30,0                | 1,34                  |
| 15.11.2005  | 217                  | 9 174                    | 399     | 23,0                            | 610                           | 11 506                                     | 28,8                | 1,25                  |
| 15.11.2010  | 248                  | 11 270                   | 494     | 22,8                            | 718                           | 14 014                                     | 28,4                | 1,24                  |
| 15.11.2015  | 285                  | 11 544                   | 517     | 22,3                            | 727                           | 14 435                                     | 27,9                | 1,25                  |
| 15.11.2018  | 299                  | 9 813                    | 460     | 21,3                            | 660                           | 13 010                                     | 28,3                | 1,33                  |
| 15.11.2019  | 299                  | 9 227                    | 442     | 20,9                            | 633                           | 12 468                                     | 28,2                | 1,35                  |
| 15.11.2020  | 296                  | 9 099                    | 428     | 21,3                            | 620                           | 12 181                                     | 28,5                | 1,34                  |
| 15.11.2021  | 283                  | 8 514                    | 412     | 20,7                            | 595                           | 11 654                                     | 28,3                | 1,37                  |
| 15.11.2022  | 282                  | 7 969                    | 393     | 20,3                            | 574                           | 11 175                                     | 28,4                | 1,40                  |
| <b>Darunter: Öffentliche Schulen</b>                          |                      |                          |         |                                 |                               |  |                     |                       |
| 15.11.1985  | 127                  | 6 113                    | 285     | 21,4                            | 396                           | 8 649                                      | 30,3                | 1,41                  |
| 15.11.1990  | 143                  | 7 115                    | 343     | 20,7                            | 526                           | 10 714                                     | 31,2                | 1,51                  |
| 15.11.1995  | 157                  | 4 722                    | 248     | 19,0                            | 393                           | 8 094                                      | 32,6                | 1,71                  |
| 15.11.2000  | 169                  | 5 805                    | 256     | 22,7                            | 388                           | 7 686                                      | 30,1                | 1,32                  |
| 15.11.2005  | 199                  | 8 432                    | 366     | 23,0                            | 569                           | 10 536                                     | 28,8                | 1,25                  |
| 15.11.2010  | 227                  | 10 303                   | 451     | 22,9                            | 661                           | 12 711                                     | 28,2                | 1,23                  |
| 15.11.2015  | 257                  | 10 422                   | 466     | 22,4                            | 659                           | 12 870                                     | 27,6                | 1,23                  |
| 15.11.2018  | 271                  | 8 868                    | 415     | 21,4                            | 603                           | 11 656                                     | 28,1                | 1,31                  |
| 15.11.2019  | 271                  | 8 360                    | 399     | 21,0                            | 576                           | 11 157                                     | 28,0                | 1,33                  |
| 15.11.2020  | 268                  | 8 164                    | 383     | 21,3                            | 562                           | 10 881                                     | 28,4                | 1,33                  |
| 15.11.2021  | 255                  | 7 691                    | 370     | 20,8                            | 544                           | 10 426                                     | 28,2                | 1,36                  |
| 15.11.2022  | 254                  | 7 159                    | 354     | 20,2                            | 521                           | 9 991                                      | 28,2                | 1,40                  |

<sup>1</sup> Jede Fachrichtung der Schulform Fachoberschule wird hier als getrennte Schule gezählt.

<sup>2</sup> Ab 2013/14 wird die Zuordnung der Lehrkräfte und der Vollzeitlehreinheiten zu den Schulformen rechnerisch auf Basis der Wochenunterrichtsstunden ermittelt.

<sup>3</sup> Einschließlich bezahlter Mehrunterricht und Stunden von stundenweise beschäftigten Lehrkräften.

## 2. Entwicklung der Schulen

Tabelle 2.7

### Die Entwicklung der Berufsoberschulen

| Stichtag  | Schulen <sup>1</sup> | Schülerinnen und Schüler | Klassen | Schülerinnen/ Schüler je Klasse | ha/hb Lehrkräfte <sup>2</sup> | Wochenstunden von Lehrkräften <sup>3</sup> | Lehrerwochenstunden |                       |
|---|----------------------|--------------------------|---------|---------------------------------|-------------------------------|--|---------------------|-----------------------|
|   |                      |                          |         |                                 |                               |  | je Klasse           | je Schülerin/ Schüler |
| <b>Öffentliche Schulen und Schulen in freier Trägerschaft</b> |                      |                          |         |                                 |                               |  |                     |                       |
| 15.11.2000  | 10                   | 167                      | 8,0     | 20,9                            | 12                            | 264  | 33,0                | 1,58                  |
| 15.11.2005  | 16                   | 410                      | 18,0    | 22,8                            | 32                            | 565  | 31,4                | 1,38                  |
| 15.11.2010  | 19                   | 434                      | 21,0    | 20,7                            | 37                            | 675  | 32,1                | 1,56                  |
| 15.11.2015  | 9                    | 179                      | 10,0    | 17,9                            | 19                            | 321  | 32,1                | 1,79                  |
| 15.11.2018  | 7                    | 90                       | 7,0     | 12,9                            | 12                            | 210  | 30,0                | 2,33                  |
| 15.11.2019  | 6                    | 76                       | 6,0     | 12,7                            | 11                            | 174  | 29,0                | 2,29                  |
| 15.11.2020  | 6                    | 62                       | 6,0     | 10,3                            | 11                            | 181  | 30,2                | 2,92                  |
| 15.11.2021  | 5                    | 58                       | 5,0     | 11,6                            | 9                             | 141  | 28,2                | 2,43                  |
| 15.11.2022  | 5                    | 66                       | 5,0     | 13,2                            | 9                             | 139  | 27,8                | 2,11                  |
| <b>Darunter: Öffentliche Schulen</b>                          |                      |                          |         |                                 |                               |  |                     |                       |
| 15.11.2000  | 9                    | 145                      | 7,0     | 20,7                            | 11                            | 229  | 32,7                | 1,58                  |
| 15.11.2005  | 15                   | 383                      | 17,0    | 22,5                            | 31                            | 528  | 31,1                | 1,38                  |
| 15.11.2010  | 18                   | 393                      | 19,0    | 20,7                            | 34                            | 613  | 32,3                | 1,56                  |
| 15.11.2015  | 7                    | 118                      | 7,0     | 16,9                            | 14                            | 220  | 31,4                | 1,86                  |
| 15.11.2018  | 5                    | 61                       | 5,0     | 12,2                            | 8                             | 144  | 28,8                | 2,36                  |
| 15.11.2019  | 4                    | 51                       | 4,0     | 12,8                            | 6                             | 104  | 26,0                | 2,04                  |
| 15.11.2020  | 4                    | 37                       | 4,0     | 9,3                             | 7                             | 113  | 28,3                | 3,05                  |
| 15.11.2021  | 3                    | 38                       | 3,0     | 12,7                            | 4                             | 72   | 24,0                | 1,89                  |
| 15.11.2022  | 3                    | 39                       | 3,0     | 13,0                            | 4                             | 68   | 22,7                | 1,74                  |

<sup>1</sup> Jede Fachrichtung der Schulform Berufsoberschule wird hier als getrennte Schule gezählt.

<sup>2</sup> Ab 2013/14 wird die Zuordnung der Lehrkräfte und der Vollzeitlehrereinheiten zu den Schulformen rechnerisch auf Basis der Wochenunterrichtsstunden ermittelt.

<sup>3</sup> Einschließlich bezahlter Mehrunterricht und Stunden von stundenweise beschäftigten Lehrkräften.

## 2. Entwicklung der Schulen

Tabelle 2.8

### Die Entwicklung der Beruflichen Gymnasien

| Stichtag                   | Schulen <sup>1</sup> | Schülerinnen und Schüler | Darunter:<br>in Klassenverbänden <sup>4</sup> |         |                                | Durchschnittl.<br>Kursfrequenz <sup>5</sup> | ha/hb Lehrkräfte <sup>2</sup> | Wochenstunden von sämtlichen Lehrkräften <sup>3</sup> | Lehrerwochenstunden je Schülerin/Schüler |
|----------------------------|----------------------|--------------------------|---|---------|--------------------------------|---|-------------------------------|---|--|
|                            |                      |                          | Schülerinnen/Schüler                          | Klassen | Schülerinnen/Schüler je Klasse |   |                               |   |  |
| <b>Öffentliche Schulen</b> |                      |                          |   |         |                                |   |                               |   |  |
| 15.11.1970                 | 36                   | 3 467                    | 3 467   | 165     | 21,0                           | •   | 194                           | •   | •  |
| 15.11.1975                 | 75                   | 6 581                    | 6 581   | 318     | 20,7                           | •   | 426                           | 10 148  | 1,54                                     |
| 15.11.1980                 | 89                   | 8 696                    | •   | •       | •                              | 18,0  | 674                           | 14 575  | 1,68                                     |
| 15.11.1985                 | 91                   | 11 033                   | 4 465   | 195     | 22,9                           | 19,2  | 865                           | 18 417  | 1,67                                     |
| 15.11.1990                 | 96                   | 11 335                   | 4 148   | 200     | 20,7                           | 17,8  | 1 030                         | 20 518  | 1,81                                     |
| 15.11.1995                 | 114                  | 12 400                   | 4 977   | 240     | 20,7                           | 17,5  | 1 140                         | 23 139  | 1,87                                     |
| 15.11.2000                 | 118                  | 13 675                   | 5 876   | 242     | 24,2                           | •   | 1 079                         | 21 136  | 1,55                                     |
| 15.11.2005                 | 178                  | 19 918                   | 8 493   | 345     | 24,6                           | •   | 1 557                         | 28 804  | 1,45                                     |
| 15.11.2010                 | 193                  | 23 725                   | 9 209   | 390     | 23,6                           | 19,8  | 1 865                         | 35 179  | 1,48                                     |
| 15.11.2015                 | 225                  | 24 454                   | 9 298   | 387     | 24,0                           | 19,4  | 1 829                         | 35 346  | 1,45                                     |
| 15.11.2018                 | 249                  | 20 774                   | 7 719   | 347     | 22,2                           | 19,1  | 1 693                         | 32 406  | 1,56                                     |
| 15.11.2019                 | 248                  | 19 430                   | 7 572   | 333     | 22,7                           | 18,9  | 1 619                         | 30 782  | 1,58                                     |
| 15.11.2020                 | 256                  | 19 438                   | 8 135   | 347     | 23,4                           | 18,8  | 1 614                         | 30 838  | 1,59                                     |
| 15.11.2021                 | 258                  | 19 379                   | 7 942   | 345     | 23,0                           | 18,9  | 1 605                         | 30 935  | 1,60                                     |
| 15.11.2022                 | 264                  | 18 898                   | 7 511   | 336     | 22,4                           | 19,0  | 1 587                         | 30 389  | 1,61                                     |

<sup>1</sup> Jede Fachrichtung und jeder Schwerpunkt der Schulform Berufliches Gymnasium wird hier als getrennte Schule gezählt. Die Schwerpunkte im Beruflichen Gymnasium Technik werden erst seit 2004 gesondert gezählt.

<sup>2</sup> Ab 2013/14 wird die Zuordnung der Lehrkräfte und der Vollzeitlehrereinheiten zu den Schulformen rechnerisch auf Basis der Wochenunterrichtsstunden ermittelt.

<sup>3</sup> Einschließlich bezahlter Mehrunterricht und Stunden von stundenweise beschäftigten Lehrkräften.

<sup>4</sup> Ab 1976 wurde die neugestaltete Oberstufe mit dem Kurssystem eingeführt. Ab 01.08.1981 ist der 11. Schuljahrgang für einen Teil des Unterrichts wieder in Klassenverbänden organisiert, ab 01.08.2001 für den gesamten Unterricht der Kl. 11.

<sup>5</sup> ab 2014/2015: Die Kursfrequenz wird anhand der Klassenteiler in der Q-Phase je Schule bestimmt: bis 125 SuS geteilt durch 18; bis 160 SuS geteilt durch 19; größer 160 SuS geteilt durch 20.

## 2. Entwicklung der Schulen

Tabellen 2.9.1 und 2.9.2

### Die Entwicklung der Fachschulen

#### 2.9.1) Die Entwicklung der Fachschulen<sup>1</sup> und Höheren Fachschulen<sup>2</sup> bis 1970<sup>3</sup>

| Stichtag   | Schulen <sup>4</sup>                            | Schülerinnen/<br>Schüler | ha/hb Lehrkräfte <sup>5</sup> | Schulen <sup>4</sup>          | Schülerinnen/<br>Schüler | ha/hb Lehrkräfte <sup>5</sup> |
|------------|---|--------------------------|-------------------------------|-------------------------------|--------------------------|-------------------------------|
|            | Öffentl. Schulen u. Schulen in fr. Trägerschaft |                          |                               | Darunter: Öffentliche Schulen |                          |                               |
| 15.11.1955 | 196   | 17 186                   | 1 078                         | 166                           | 14 871                   | 981                           |
| 15.11.1960 | 208   | 15 952                   | 1 076                         | 166                           | 11 565                   | 883                           |
| 15.11.1965 | 202   | 12 412                   | 793                           | 151                           | 7 651                    | 582                           |
| 15.11.1970 | 164   | 14 553                   | 866                           | 122                           | 8 858                    | 596                           |

#### 2.9.2) Die Entwicklung der Fachschulen bis 1986

| Stichtag   | Schulen <sup>1</sup> | Schülerinnen<br>und<br>Schüler | Klassen | Schülerinnen/<br>Schüler<br>je<br>Klasse | ha/hb Lehrkräfte <sup>5</sup> | Wochenstunden von<br>sämtlichen<br>Lehrkräften <sup>6</sup> | Lehrerwochenstunden |                             |
|--|----------------------|--------------------------------|---------|--|-------------------------------|---|---------------------|-----------------------------|
|  |                      |                                |         |  |                               |   | je<br>Klasse        | je<br>Schülerin/<br>Schüler |
| Öffentliche Schulen und Schulen in freier Trägerschaft |                      |                                |         |  |                               |   |                     |                             |
| 15.11.1975   | 165                  | 14 704                         | 672     | 21,9                                     | 831                           | 22 351  | 33,3                | 1,52                        |
| 15.11.1980   | 151                  | 9 662                          | 471     | 20,5                                     | 713                           | 17 037  | 36,2                | 1,76                        |
| 15.11.1981   | 146                  | 9 808                          | 474     | 20,7                                     | 730                           | 17 192  | 36,3                | 1,75                        |
| 15.11.1982   | 153                  | 10 104                         | 483     | 20,9                                     | 749                           | 17 405  | 36,0                | 1,72                        |
| 15.11.1983   | 182 <sup>7</sup>     | 10 034                         | 485     | 20,7                                     | 705                           | 16 935  | 34,9                | 1,69                        |
| 15.11.1984   | 180                  | 9 613                          | 486     | 19,8                                     | 716                           | 16 994  | 35,0                | 1,77                        |
| 15.11.1985   | 192                  | 9 323                          | 463     | 20,1                                     | 718                           | 16 591  | 35,8                | 1,78                        |
| 15.11.1986   | 196                  | 9 439                          | 480     | 19,7                                     | 724                           | 16 609  | 34,6                | 1,76                        |
| Darunter: Öffentliche Schulen                          |                      |                                |         |  |                               |   |                     |                             |
| 15.11.1975   | 117                  | 7 817                          | 379     | 20,6                                     | 524                           | 13 359  | 35,2                | 1,71                        |
| 15.11.1980   | 108                  | 6 759                          | 328     | 20,6                                     | 494                           | 11 421  | 34,8                | 1,69                        |
| 15.11.1981   | 105                  | 6 853                          | 331     | 20,7                                     | 501                           | 11 617  | 35,1                | 1,70                        |
| 15.11.1982   | 112                  | 7 252                          | 344     | 21,1                                     | 523                           | 11 740  | 34,1                | 1,62                        |
| 15.11.1983   | 131 <sup>7</sup>     | 7 260                          | 344     | 21,1                                     | 517                           | 11 825  | 34,4                | 1,63                        |
| 15.11.1984   | 131                  | 7 062                          | 349     | 20,2                                     | 530                           | 12 039  | 34,5                | 1,70                        |
| 15.11.1985   | 141                  | 6 849                          | 340     | 20,1                                     | 525                           | 11 771  | 34,6                | 1,72                        |
| 15.11.1986   | 144                  | 6 858                          | 348     | 19,7                                     | 540                           | 11 814  | 33,9                | 1,72                        |

<sup>1</sup> Einschl. Fachschulen Technik.

<sup>2</sup> Nicht enthalten sind die Ingenieurakademien.

<sup>3</sup> Die Höheren Fachschulen wurden 1971 zu Fachhochschulen.

<sup>4</sup> Jeder Typ oder Zweig (Fachrichtung, Dauer) der Schulform Fachschule wird hier als getrennte Schule gezählt.

<sup>5</sup> Die Zuordnung der hauptamtlichen/hauptberuflichen Lehrkräfte zu den einzelnen Schulformen innerhalb der berufsbildenden Schulen wird seit 1974 nur noch rechnerisch aufgrund der jeweils dort erteilten Stunden vorgenommen.

<sup>6</sup> Einschließlich bezahlter Mehrunterricht und Stunden von stundenweise beschäftigten Lehrkräften.

<sup>7</sup> Anstieg der Zahl durch weitere Trennung in einzelne Fachrichtungen, die früher zu 'Technik' zusammengefasst waren.



## 2. Entwicklung der Schulen

Tabelle 2.9.3

### Die Entwicklung der Fachschulen

#### Die Entwicklung der Fachschulen - Vollzeitform - seit 1985

| Stichtag  | Schulen <sup>1</sup> | Schülerinnen und Schüler | Klassen | Schülerinnen/ Schüler je Klasse | ha/hb Lehrkräfte <sup>2</sup> | Wochenstunden von sämtlichen Lehrkräften <sup>3</sup> | Lehrer- wochenstunden |                       |
|---|----------------------|--------------------------|---------|---------------------------------|-------------------------------|---|-----------------------|-----------------------|
|   |                      |                          |         |                                 |                               |   | je Klasse             | je Schülerin/ Schüler |
| <b>Öffentliche Schulen und Schulen in freier Trägerschaft</b> |                      |                          |         |                                 |                               |   |                       |                       |
| 15.11.1985  | 182                  | 8 216                    | 407     | 20,2                            | 674                           | 15 576  | 38,3                  | 1,90                  |
| 15.11.1990  | 215                  | 10 375                   | 531     | 19,5                            | 907                           | 19 212  | 36,2                  | 1,85                  |
| 15.11.1995 <sup>4</sup>                                       | 290                  | 11 757                   | 645     | 18,2                            | 1 005                         | 23 352  | 36,2                  | 1,99                  |
| 15.11.2000  | 268                  | 12 261                   | 673     | 18,2                            | 856                           | 19 383  | 28,8                  | 1,58                  |
| 15.11.2005 <sup>5</sup>                                       | 250                  | 10 832                   | 532     | 20,4                            | 712                           | 15 613  | 29,3                  | 1,44                  |
| 15.11.2010  | 182                  | 10 904                   | 519     | 21,0                            | 690                           | 15 181  | 29,3                  | 1,39                  |
| 15.11.2015  | 204                  | 11 757                   | 587     | 20,0                            | 782                           | 16 890  | 28,8                  | 1,44                  |
| 15.11.2018  | 207                  | 10 918                   | 577     | 18,9                            | 789                           | 16 752  | 29,1                  | 1,53                  |
| 15.11.2019  | 205                  | 10 549                   | 550     | 19,2                            | 772                           | 16 152  | 29,4                  | 1,53                  |
| 15.11.2020  | 232                  | 10 353                   | 538     | 19,2                            | 748                           | 15 622  | 29,0                  | 1,51                  |
| 15.11.2021  | 258                  | 10 336                   | 541     | 19,1                            | 774                           | 15 865  | 29,3                  | 1,53                  |
| 15.11.2022  | 219                  | 10 314                   | 538     | 19,2                            | 777                           | 15 742  | 29,3                  | 1,53                  |
| <b>Darunter: Öffentliche Schulen</b>                          |                      |                          |         |                                 |                               |   |                       |                       |
| 15.11.1985  | 134                  | 5 910                    | 292     | 20,2                            | 489                           | 10 961  | 37,5                  | 1,85                  |
| 15.11.1990  | 159                  | 6 779                    | 353     | 19,2                            | 634                           | 13 019  | 36,9                  | 1,92                  |
| 15.11.1995  | 184                  | 6 820                    | 366     | 18,6                            | 681                           | 14 200  | 38,8                  | 2,08                  |
| 15.11.2000  | 163                  | 6 771                    | 360     | 18,8                            | 548                           | 10 998  | 30,6                  | 1,62                  |
| 15.11.2005  | 154                  | 6 742                    | 330     | 20,4                            | 498                           | 9 619   | 29,1                  | 1,43                  |
| 15.11.2010  | 130                  | 7 018                    | 327     | 21,5                            | 488                           | 9 643   | 29,5                  | 1,37                  |
| 15.11.2015  | 147                  | 7 781                    | 385     | 20,2                            | 533                           | 10 635  | 27,6                  | 1,37                  |
| 15.11.2018  | 152                  | 7 302                    | 382     | 19,1                            | 547                           | 10 776  | 28,2                  | 1,48                  |
| 15.11.2019  | 153                  | 7 113                    | 372     | 19,1                            | 528                           | 10 424  | 28,0                  | 1,47                  |
| 15.11.2020  | 170                  | 7 123                    | 371     | 19,2                            | 518                           | 10 287  | 27,7                  | 1,44                  |
| 15.11.2021  | 192                  | 7 111                    | 373     | 19,1                            | 531                           | 10 579  | 28,4                  | 1,49                  |
| 15.11.2022  | 169                  | 7 037                    | 368     | 19,1                            | 533                           | 10 451  | 28,4                  | 1,49                  |

<sup>1</sup> Jeder Typ oder Zweig (Fachrichtung, Dauer) der Schulform Fachschule innerhalb einer 'Bündel'-Schule wird hier als getrennte 'Schule' gezählt.

<sup>2</sup> Ab 2013/14 wird die Zuordnung der Lehrkräfte und der Vollzeitlehreinheiten zu den Schulformen rechnerisch auf Basis der Wochenunterrichtsstunden ermittelt.

<sup>3</sup> Einschließlich bezahlter Mehrunterricht und Stunden von stundenweise beschäftigten Lehrkräften.

<sup>4</sup> In den Werten ab 1995 sind die Ergänzungsschulen nicht weiter enthalten, da diese von der statistischen Erhebung ausgenommen worden sind.

<sup>5</sup> Nach 2005 starke Abnahme wegen der Zählung der Altenpflegesschulen bei den Berufsfachschulen.

## 2. Entwicklung der Schulen

Tabelle 2.9.4

### Die Entwicklung der Fachschulen

#### Die Entwicklung der Fachschulen - Teilzeitleitform - seit 1985

| Stichtag  | Schulen <sup>1</sup> | Schülerinnen und Schüler | Klassen | Schülerinnen/ Schüler je Klasse | ha/hb Lehrkräfte <sup>2</sup> | Wochenstunden von sämtlichen Lehrkräften <sup>3</sup> | Lehrerwochenstunden |                       |
|---|----------------------|--------------------------|---------|---------------------------------|-------------------------------|---|---------------------|-----------------------|
|   |                      |                          |         |                                 |                               |   | je Klasse           | je Schülerin/ Schüler |
| <b>Öffentliche Schulen und Schulen in freier Trägerschaft</b> |                      |                          |         |                                 |                               |   |                     |                       |
| 15.11.1985  | 10                   | 1 107                    | 56      | 19,8                            | 42                            | 1 015   | 18,1                | 0,92                  |
| 15.11.1990  | 33                   | 2 011                    | 96      | 20,9                            | 80                            | 1 744   | 18,2                | 0,87                  |
| 15.11.1995 <sup>4</sup>                                       | 94                   | 3 995                    | 217     | 18,4                            | 199                           | 4 910   | 22,6                | 1,23                  |
| 15.11.2000  | 59                   | 2 586                    | 132     | 19,6                            | 86                            | 2 074   | 15,7                | 0,80                  |
| 15.11.2005 <sup>5</sup>                                       | 52                   | 2 798                    | 137     | 20,5                            | 109                           | 2 123   | 15,5                | 0,76                  |
| 15.11.2010  | 52                   | 3 135                    | 158     | 19,8                            | 111                           | 2 369   | 15,0                | 0,76                  |
| 15.11.2015  | 81                   | 3 543                    | 196     | 18,1                            | 137                           | 3 139   | 16,0                | 0,89                  |
| 15.11.2018  | 100                  | 3 690                    | 220     | 16,8                            | 149                           | 3 631   | 16,5                | 0,98                  |
| 15.11.2019  | 94                   | 3 744                    | 229     | 16,3                            | 151                           | 3 668   | 16,0                | 0,98                  |
| 15.11.2020  | 106                  | 3 859                    | 235     | 16,4                            | 174                           | 3 925   | 16,7                | 1,02                  |
| 15.11.2021  | 124                  | 3 885                    | 232     | 16,7                            | 176                           | 3 808   | 16,4                | 0,98                  |
| 15.11.2022  | 112                  | 3 555                    | 225     | 15,8                            | 180                           | 3 756   | 16,7                | 1,06                  |
| <b>Darunter: Öffentliche Schulen</b>                          |                      |                          |         |                                 |                               |   |                     |                       |
| 15.11.1985  | 7                    | 939                      | 48      | 19,6                            | 35                            | 810   | 16,9                | 0,86                  |
| 15.11.1990  | 23                   | 1 587                    | 75      | 21,2                            | 61                            | 1 296   | 17,3                | 0,82                  |
| 15.11.1995  | 49                   | 2 158                    | 115     | 18,8                            | 103                           | 2 133   | 18,5                | 0,99                  |
| 15.11.2000  | 40                   | 1 898                    | 91      | 20,9                            | 67                            | 1 339   | 14,7                | 0,71                  |
| 15.11.2005  | 38                   | 2 179                    | 102     | 21,4                            | 76                            | 1 503   | 14,8                | 0,69                  |
| 15.11.2010  | 43                   | 2 468                    | 119     | 20,7                            | 86                            | 1 706   | 14,3                | 0,69                  |
| 15.11.2015  | 59                   | 2 425                    | 125     | 19,4                            | 87                            | 1 777   | 14,2                | 0,73                  |
| 15.11.2018  | 71                   | 2 428                    | 131     | 18,6                            | 95                            | 1 991   | 15,3                | 0,82                  |
| 15.11.2019  | 71                   | 2 422                    | 139     | 17,4                            | 102                           | 2 108   | 15,2                | 0,87                  |
| 15.11.2020  | 83                   | 2 509                    | 141     | 17,8                            | 113                           | 2 283   | 16,2                | 0,91                  |
| 15.11.2021  | 98                   | 2 531                    | 139     | 18,2                            | 114                           | 2 258   | 16,2                | 0,89                  |
| 15.11.2022  | 85                   | 2 244                    | 131     | 17,1                            | 112                           | 2 193   | 16,7                | 0,98                  |

<sup>1</sup> Jeder Typ oder Zweig (Fachrichtung, Dauer) der Schulform Fachschule innerhalb einer BBS wird hier als getrennte 'Schule' gezählt.

<sup>2</sup> Ab 2013/14 wird die Zuordnung der Lehrkräfte und der Vollzeitlehreereinheiten zu den Schulformen rechnerisch auf Basis der Wochenunterrichtsstunden ermittelt.

<sup>3</sup> Einschließlich bezahlter Mehrunterricht und Stunden von stundenweise beschäftigten Lehrkräften.

<sup>4</sup> In den Werten ab 1995 sind die Ergänzungsschulen nicht weiter enthalten, da diese von der statistischen Erhebung ausgenommen worden sind.

<sup>5</sup> Nach 2005 starke Abnahme wegen der Zählung der Altenpflegesschulen bei den Berufsfachschulen.

Tabelle 3.1

**Die Berufsschülerinnen und Berufsschüler mit Ausbildungsvertrag im 2. Ausbildungsjahr<sup>1</sup> nach dem Geschlecht in den jeweils 15 am stärksten besetzten Ausbildungsberufen am 15.11.2022 - öffentliche Schulen und Schulen in freier Trägerschaft -**

| Lfd. Nr.                   | Ausbildungsberuf   | Schülerinnen/Schüler im 2. Ausbildungsjahr |      |                        |      |
|----------------------------|--|--|------|------------------------|------|
|                            |  | Anzahl                                     | %    | kumuliert <sup>2</sup> |      |
|                            |  |  |      | absolut                | %    |
| <b>Schüler Gesamt</b>      |  | 27 576 = 100 %                             |      |                        |      |
| 1.                         | Kaufmann im Einzelhandel und Verkäufer                   | 1 714                                      | 6,2  | 1 714                  | 6,2  |
| 2.                         | Kraftfahrzeugmechatroniker - Personenkraftwagentchnik -  | 1 474                                      | 5,3  | 3 188                  | 11,6 |
| 3.                         | Elektroniker - Energie- und Gebäudetechnik -             | 1 363                                      | 4,5  | 4 551                  | 16,5 |
| 4.                         | Anlagenmechaniker für Sanitär-,Heizungs- u. Klimatechnik | 1 233                                      | 3,3  | 5 784                  | 21,0 |
| 5.                         | Fachkraft für Lagerlogistik                              | 902  | 3,3  | 6 686                  | 24,2 |
| 6.                         | Fachinformatiker - Systemintegration -                   | 840  | 3,0  | 7 526                  | 27,3 |
| 7.                         | Industriemechaniker                                      | 793  | 2,9  | 8 319                  | 30,2 |
| 8.                         | Tischler   | 779  | 2,8  | 9 098                  | 33,0 |
| 9.                         | Kaufmann für Groß- und Außenhandelsmanagement            | 768  | 2,8  | 9 866                  | 35,8 |
| 10.                        | Industriekaufmann  | 684  | 2,5  | 10 550                 | 38,3 |
| 11.                        | Landwirt   | 624  | 2,3  | 11 174                 | 40,5 |
| 12.                        | Kaufmann für Büromanagement                              | 565  | 2,0  | 11 739                 | 42,6 |
| 13.                        | Maurer   | 537  | 1,9  | 12 276                 | 44,5 |
| 14.                        | Fachinformatiker - Anwendungsentwicklung -               | 518  | 1,9  | 12 794                 | 46,4 |
| 15.                        | Maler und Lackierer - Gestaltung und Instandhaltung -    | 503  | 1,8  | 13 297                 | 48,2 |
| <b>Schülerinnen Gesamt</b> |  | 15 210 = 100 %                             |      |                        |      |
| 1.                         | Kauffrau im Einzelhandel und Verkäuferin                 | 1 780                                      | 11,7 | 1 780                  | 11,7 |
| 2.                         | Medizinische Fachangestellte                             | 1 512                                      | 9,9  | 3 292                  | 21,6 |
| 3.                         | Kauffrau für Büromanagement                              | 1 485                                      | 9,8  | 4 777                  | 31,4 |
| 4.                         | Zahnmedizinische Fachangestellte                         | 996  | 6,5  | 5 773                  | 38,0 |
| 5.                         | Industriekauffrau  | 718  | 4,7  | 6 491                  | 42,7 |
| 6.                         | Verwaltungsfachangestellte                               | 502  | 3,3  | 6 993                  | 46,0 |
| 7.                         | Kauffrau für Groß- und Außenhandelsmanagement            | 442  | 2,9  | 7 435                  | 48,9 |
| 8.                         | Steuerfachangestellte                                    | 428  | 2,8  | 7 863                  | 51,7 |
| 9.                         | Bankkauffrau   | 367  | 2,4  | 8 230                  | 54,1 |
| 10.                        | Friseurin  | 332  | 2,2  | 8 562                  | 56,3 |
| 11.                        | Tiermedizinische Fachangestellte                         | 324  | 2,1  | 8 886                  | 58,4 |
| 12.                        | Fachverkäuferin im Lebensmittelhandw. Spkt. Bäckerei     | 277  | 1,8  | 9 163                  | 60,2 |
| 13.                        | Hotelfachfrau  | 247  | 1,6  | 9 410                  | 61,9 |
| 14.                        | Rechtsanwalts- und Notarfachangestellte                  | 218  | 1,4  | 9 628                  | 63,3 |
| 15.                        | Landwirtin   | 213  | 1,4  | 9 841                  | 64,7 |

<sup>1</sup> Es wurde das 2. Ausbildungsjahr verglichen, um die Verzerrungen zu eliminieren, die von einer unterschiedlichen Ausbildungsdauer bzw. der 1j. BFS verursacht werden.

<sup>2</sup> Die Zahlen werden fortlaufend addiert. Aussage z. B.: In den 10 von Schülerinnen am häufigsten gewählten Berufen befanden sich im Jahr 2022 56,3 % der Berufsschülerinnen mit Ausbildungsvertrag (bezogen auf das 2. Ausbildungsjahr).

## 4. Einzelthemen

Tabelle 4.1.1

### Die Schülerinnen und Schüler der berufsbildenden Schulen am 15.11.2022 nach Geburtsjahr und Geschlecht - öffentliche Schulen und Schulen in freier Trägerschaft -

| Schulform   | Geschl. | Schülerinnen und Schüler mit dem Geburtsjahr ... |        |        |        |        |        |        |        |        |                 | Schülerinnen u. Schüler insgesamt |
|---|---------|--|--------|--------|--------|--------|--------|--------|--------|--------|-----------------|-----------------------------------|
|   |         | 2007 und später                                  | 2006   | 2005   | 2004   | 2003   | 2002   | 2001   | 2000   | 1999   | 1998 und früher |                                   |
| Berufsschule  | männl.  | 161  | 2 832  | 7 591  | 12 014 | 14 416 | 14 292 | 10 914 | 7 815  | 5 106  | 15 309          | 90 450                            |
|   | weibl.  | 47   | 1 161  | 3 129  | 5 420  | 7 109  | 8 014  | 6 860  | 4 517  | 2 745  | 8 259           | 47 261                            |
| Berufseinstiegsschule   | männl.  | 561  | 2 085  | 2 438  | 1 203  | 360    | 108    | 53     | 32     | 24     | 23              | 6 887                             |
|   | weibl.  | 348  | 1 306  | 1 479  | 819    | 315    | 83     | 45     | 30     | 13     | 36              | 4 474                             |
| Berufsfachschule  | männl.  | 272  | 2 915  | 4 281  | 2 696  | 1 360  | 932    | 576    | 467    | 322    | 1 447           | 15 268                            |
|   | weibl.  | 212  | 2 689  | 4 456  | 3 756  | 2 456  | 2 079  | 1 623  | 1 078  | 701    | 4 841           | 23 891                            |
| Fachoberschule  | männl.  | 2  | 1 014  | 2 142  | 1 887  | 1 050  | 653    | 404    | 270    | 168    | 297             | 7 887                             |
|   | weibl.  | 4  | 1 357  | 2 546  | 2 052  | 1 033  | 504    | 275    | 175    | 87     | 136             | 8 169                             |
| Berufsoberschule  | männl.  |  |        |        |        | 2      | 2      | 2      | 5      | 1      | 7               | 19                                |
|   | weibl.  |  |        |        |        | 6      | 14     | 7      | 4      | 1      | 15              | 47                                |
| Berufliches Gymnasium   | männl.  | 14   | 1 365  | 2 387  | 2 560  | 1 589  | 493    | 179    | 70     | 52     | 49              | 8 758                             |
|   | weibl.  | 19   | 1 873  | 2 877  | 2 994  | 1 691  | 483    | 144    | 62     | 43     | 40              | 10 226                            |
| Fachschule  | männl.  |  |        | 8      | 63     | 155    | 342    | 523    | 675    | 667    | 3 218           | 5 651                             |
|   | weibl.  |  |        | 35     | 441    | 933    | 1 094  | 1 102  | 963    | 632    | 3 018           | 8 218                             |
| Insgesamt   | männl.  | 1 010  | 10 211 | 18 847 | 20 423 | 18 932 | 16 822 | 12 651 | 9 334  | 6 340  | 20 350          | 134 920                           |
|   | weibl.  | 630  | 8 386  | 14 522 | 15 482 | 13 543 | 12 271 | 10 056 | 6 829  | 4 222  | 16 345          | 102 286                           |
|   | zus.    | 1 640  | 18 597 | 33 369 | 35 905 | 32 475 | 29 093 | 22 707 | 16 163 | 10 562 | 36 695          | 237 206                           |
| Schül. insg. in % von der gleichaltrigen Bevölkerung <sup>1</sup> | männl.  | 2,6  | 26,3   | 47,1   | 50,3   | 44,6   | 38,4   | 27,1   | 19,7   | 13,1   |                 |                                   |
|   | weibl.  | 1,8  | 23,0   | 38,2   | 40,2   | 34,1   | 30,3   | 23,9   | 16,2   | 9,7    |                 |                                   |
|   | zus.    | 2,2  | 24,7   | 42,8   | 45,3   | 39,5   | 34,5   | 25,6   | 18,0   | 11,5   |                 |                                   |

<sup>1</sup> Bevölkerung am 31.12.2021 (Erhebung zum 31.12.2022 lag nicht vor)

Quellen: Landesamt für Statistik Niedersachsen (LSN), Schülerzahlen = eigene Erhebung

Tabelle 4.1.2

**Die Schülerinnen und Schüler der berufsbildenden Schulen am 15.11. eines Jahres nach Altersjahrgängen - absolut und in Prozent von der gleichaltrigen Wohnbevölkerung am 31.12. des Jahres - in Niedersachsen seit 2008 - öffentliche Schulen und Schulen in freier Trägerschaft -**

| Jahr  | Schülerinnen und Schüler nach dem Alter <sup>1</sup> |           |           |           |           |           |           |           |           |           |               | Gesamt  |
|---|--|-----------|-----------|-----------|-----------|-----------|-----------|-----------|-----------|-----------|---------------|---------|
|   | 15-jährig <sup>2</sup>                               | 16-jährig | 17-jährig | 18-jährig | 19-jährig | 20-jährig | 21-jährig | 22-jährig | 23-jährig | 24-jährig | 25j. u. älter |         |
| - absolute Zahlen -                                   |  |           |           |           |           |           |           |           |           |           |               |         |
| 2008  | 2 035  | 22 409    | 45 458    | 50 776    | 44 242    | 37 451    | 27 044    | 17 917    | 11 192    | 7 089     | 20 397        | 286 010 |
| 2009  | 1 915  | 20 490    | 43 451    | 47 959    | 45 995    | 36 989    | 28 054    | 19 002    | 12 058    | 7 683     | 21 910        | 285 506 |
| 2010  | 2 068  | 19 194    | 41 881    | 46 957    | 43 477    | 38 264    | 27 614    | 19 358    | 12 438    | 8 119     | 23 372        | 282 742 |
| 2011  | 1 856  | 18 244    | 39 792    | 46 877    | 44 063    | 36 864    | 28 539    | 19 113    | 12 643    | 8 167     | 24 520        | 280 678 |
| 2012  | 1 854  | 18 977    | 38 811    | 44 790    | 43 428    | 36 804    | 27 557    | 19 648    | 12 545    | 8 452     | 25 133        | 277 999 |
| 2013  | 1 620  | 19 636    | 39 633    | 43 366    | 41 151    | 35 953    | 27 281    | 18 929    | 12 845    | 8 309     | 26 390        | 275 113 |
| 2014  | 1 702  | 19 358    | 40 745    | 44 372    | 40 047    | 33 962    | 26 137    | 17 805    | 12 207    | 8 666     | 27 921        | 272 922 |
| 2015  | 1 770  | 18 993    | 39 877    | 45 266    | 41 154    | 33 412    | 24 837    | 17 275    | 11 450    | 8 242     | 28 682        | 270 958 |
| 2016  | 1 621  | 19 351    | 39 900    | 44 416    | 42 314    | 34 708    | 24 632    | 16 708    | 11 214    | 7 898     | 29 012        | 271 774 |
| 2017  | 1 291  | 17 582    | 38 844    | 43 321    | 40 920    | 35 287    | 25 429    | 16 329    | 10 997    | 7 624     | 29 260        | 266 884 |
| 2018  | 1 281  | 16 585    | 36 059    | 42 520    | 40 021    | 34 374    | 25 944    | 16 867    | 10 692    | 7 654     | 30 432        | 262 429 |
| 2019  | 1 329  | 16 056    | 34 765    | 39 757    | 39 318    | 33 938    | 25 531    | 17 240    | 11 240    | 7 637     | 31 599        | 258 410 |
| 2020  | 1 302  | 17 107    | 33 584    | 37 218    | 35 634    | 32 858    | 25 090    | 17 002    | 11 211    | 7 684     | 30 883        | 249 573 |
| 2021  | 1 410  | 17 306    | 33 556    | 36 260    | 34 249    | 30 786    | 24 653    | 16 862    | 11 450    | 7 944     | 30 382        | 244 858 |
| 2022  | 1 640  | 18 597    | 33 369    | 35 905    | 32 475    | 29 093    | 22 707    | 16 163    | 10 562    | 7 559     | 29 136        | 237 206 |
| - in Prozent von der gleichaltrigen Wohnbevölkerung - |  |           |           |           |           |           |           |           |           |           |               |         |
| 2008  | 2,2  | 24,3      | 48,7      | 52,8      | 47,4      | 39,4      | 29,4      | 20,0      | 13,0      | 8,3       | •             |         |
| 2009  | 2,2  | 22,5      | 47,2      | 51,3      | 47,7      | 40,0      | 29,8      | 20,9      | 13,5      | 9,0       | •             |         |
| 2010  | 2,4  | 21,9      | 45,9      | 50,9      | 46,8      | 40,2      | 30,1      | 20,6      | 13,7      | 9,1       | •             |         |
| 2011  | 2,1  | 21,4      | 45,9      | 52,8      | 50,3      | 41,7      | 31,3      | 21,7      | 14,0      | 9,3       | •             |         |
| 2012  | 2,1  | 21,7      | 45,5      | 52,0      | 49,4      | 42,3      | 31,2      | 21,5      | 14,1      | 9,3       | •             |         |
| 2013  | 1,9  | 21,9      | 45,1      | 50,8      | 47,9      | 40,9      | 31,2      | 21,4      | 13,9      | 9,2       | •             |         |
| 2014  | 2,0  | 22,3      | 45,1      | 50,1      | 46,5      | 39,0      | 29,3      | 20,0      | 13,5      | 9,2       | •             |         |
| 2015  | 2,1  | 22,1      | 45,0      | 48,6      | 44,9      | 37,0      | 27,3      | 18,6      | 12,3      | 8,8       | •             |         |
| 2016  | 2,0  | 22,4      | 45,4      | 49,3      | 45,2      | 37,7      | 27,3      | 18,4      | 12,0      | 8,5       | •             |         |
| 2017  | 1,6  | 21,3      | 44,6      | 48,9      | 45,1      | 37,6      | 27,4      | 18,0      | 12,0      | 8,1       | •             |         |
| 2018  | 1,7  | 20,8      | 43,5      | 48,4      | 44,9      | 37,7      | 27,4      | 18,1      | 11,7      | 8,3       | •             |         |
| 2019  | 1,7  | 20,7      | 43,3      | 47,7      | 44,6      | 38,0      | 28,0      | 18,2      | 12,0      | 8,3       | •             |         |
| 2020  | 1,7  | 22,1      | 43,1      | 45,8      | 42,5      | 37,3      | 28,2      | 18,7      | 11,8      | 8,2       | •             |         |
| 2021  | 1,9  | 23,0      | 43,0      | 45,8      | 41,7      | 36,5      | 27,8      | 18,8      | 12,5      | 8,3       | •             |         |
| 2022  | 2,2  | 24,7      | 42,8      | 45,3      | 39,5      | 34,5      | 25,6      | 18,0      | 11,5      | 7,9       | •             |         |

<sup>1</sup> x-jährig = Schülerinnen und Schüler des Geburtsjahres, das sich ergibt, wenn man vom Stichtags-Jahr das betreffende Alter subtrahiert, z. B. 15-jährige im Jahre 2009 = Geburtsjahr 1994.

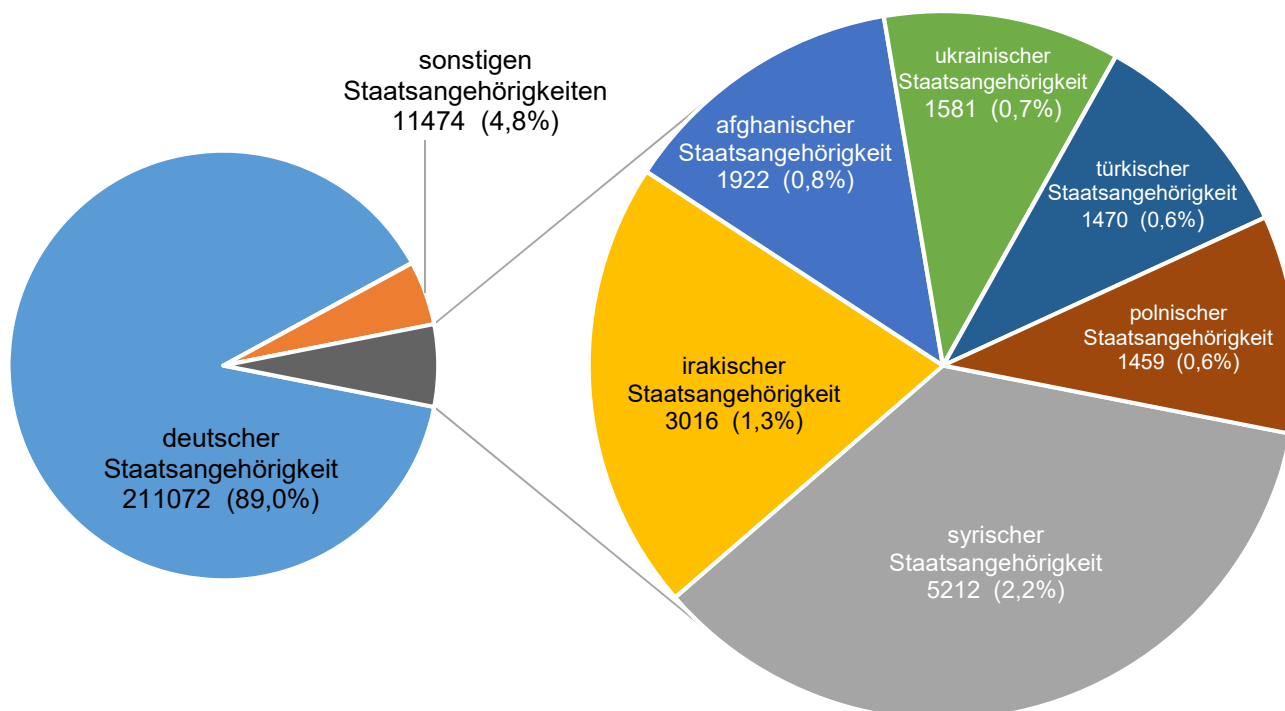
<sup>2</sup> Ab 2007 inklusive 14-jährige Schülerinnen und Schüler.

## 4. Einzelthemen

Schaubild 4.2.1

**Staatsangehörigkeiten der Schülerinnen und Schüler an berufsbildenden Schulen  
- öffentliche Schulen und Schulen in freier Trägerschaft - am 15.11.2022**

### Schülerinnen und Schüler mit ...



Die absoluten und prozentualen Angaben beziehen sich auf die Gesamtzahl der Schülerinnen und Schüler (237.206) an berufsbildenden Schulen - öffentliche Schulen und Schulen in freier Trägerschaft - am 15.11.2022.

Tabelle 4.2.2

**Die ausländischen Schülerinnen und Schüler an berufsbildenden Schulen  
am 15.11.2022 nach Schulform und Geschlecht (absolut und in Prozent  
von Schülerinnen und Schülern insgesamt)  
- öffentliche Schulen und Schulen in freier Trägerschaft -**

| Schulform             | Schülerinnen und Schüler<br>insgesamt |                |                | Darunter ausländische Schülerinnen und Schüler |               |               |             |             |             |
|-----------------------|---------------------------------------|----------------|----------------|--|---------------|---------------|-------------|-------------|-------------|
|                       |                                       |                |                | Anzahl   |               |               | in Prozent  |             |             |
|                       | männlich                              | weiblich       | zus.           | männlich                                       | weiblich      | zus.          | männlich    | weiblich    | zus.        |
| Berufsschule          | 90 450                                | 47 261         | 137 711        | 7 957  | 4 319         | 12 276        | 8,8         | 9,1         | 8,9         |
| Berufseinstiegsschule | 6 887                                 | 4 474          | 11 361         | 3 377  | 2 033         | 5 410         | 49,0        | 45,4        | 47,6        |
| Berufsfachschule      | 15 268                                | 23 891         | 39 159         | 2 121  | 3 094         | 5 215         | 13,9        | 13,0        | 13,3        |
| Fachoberschule        | 7 887                                 | 8 169          | 16 056         | 914  | 919           | 1 833         | 11,6        | 11,2        | 11,4        |
| Berufsoberschule      | 19                                    | 47             | 66             | 4  | 2             | 6             | 21,1        | 4,3         | 9,1         |
| Berufliches Gymnasium | 8 758                                 | 10 226         | 18 984         | 460  | 555           | 1 015         | 5,3         | 5,4         | 5,3         |
| Fachschule            | 5 651                                 | 8 218          | 13 869         | 130  | 249           | 379           | 2,3         | 3,0         | 2,7         |
| <b>Insgesamt</b>      | <b>134 920</b>                        | <b>102 286</b> | <b>237 206</b> | <b>14 963</b>                                  | <b>11 171</b> | <b>26 134</b> | <b>11,1</b> | <b>10,9</b> | <b>11,0</b> |

## 4. Einzelthemen

Tabelle 4.3.1

### Absolventinnen und Absolventen der berufsbildenden Schulen - seit Schuljahr 2012/2013 - öffentliche Schulen und Schulen in freier Trägerschaft -

| Entlassung aus dem Schuljahr | Insgesamt   |  | an der berufsbildenden Schule erworbener allgemeinbildender Abschluss |                     |   |                    |   |
|------------------------------|---|--|---|---------------------|---|--------------------|---|
|                              | jeweiliges Ziel des vollständig durchlaufenen beruflichen Bildungsgangs nicht erreicht (ohne Abschluss) | jeweiliges Ziel der beruflichen Schulart erreicht / Bildungsgang erfolgreich durchlaufen (mit Abschluss) | Hauptschulabschluss   | Mittlerer Abschluss | Schulischer Teil der Fachhochschulreife | Fachhochschulreife | (allgemeine und fachgebundene) Hochschulreife |
| 2012/2013                    | 10 975  | 98 191   | 3 888   | 18 018              | 1 001                                   | 13 455             | 6 034   |
| 2013/2014                    | 10 820  | 98 430   | 3 722   | 18 069              | 1 135                                   | 13 629             | 5 831   |
| 2014/2015                    | 10 957  | 98 574   | 3 543   | 17 479              | 1 007                                   | 14 473             | 5 928   |
| 2015/2016                    | 10 560  | 96 376   | 3 616   | 17 011              | 1 172                                   | 13 999             | 5 935   |
| 2016/2017                    | 10 529  | 98 776   | 3 747   | 16 361              | 1 244                                   | 13 658             | 6 012   |
| 2017/2018                    | 10 371  | 93 911   | 4 507   | 14 032              | 1 212                                   | 13 069             | 5 565   |
| 2018/2019                    | 9 842   | 89 168   | 4 320   | 13 613              | 1 044                                   | 12 002             | 5 283   |
| 2019/2020                    | 9 367   | 89 009   | 4 845   | 14 462              | 1 070                                   | 12 039             | 4 660   |
| 2020/2021                    | 9 838   | 84 005   | 3 528   | 14 339              | 986                                     | 11 146             | 4 501   |
| 2021/2022                    | 11 126  | 83 058   | 3 645   | 14 103              | 940                                     | 11 274             | 4 148   |

Tabelle 4.3.2

### Absolventinnen und Absolventen der berufsbildenden Schulen - Entlassung aus dem Schuljahr 2021/2022 nach Abschluss und Schulform - öffentliche Schulen und Schulen in freier Trägerschaft -

| Entlassung aus dem Schuljahr | Insgesamt   |  | an der berufsbildenden Schule erworbener allgemeinbildender Abschluss |                     |   |                    |   |
|------------------------------|---|--|---|---------------------|---|--------------------|---|
|                              | jeweiliges Ziel des vollständig durchlaufenen beruflichen Bildungsgangs nicht erreicht (ohne Abschluss) | jeweiliges Ziel der beruflichen Schulart erreicht / Bildungsgang erfolgreich durchlaufen (mit Abschluss) | Hauptschulabschluss   | Mittlerer Abschluss | Schulischer Teil der Fachhochschulreife | Fachhochschulreife | (allgemeine und fachgebundene) Hochschulreife |
| Berufsschulen                | 3 424   | 38 567   | 326   | 8 175               | -                                       | 98                 | -   |
| Berufseinstiegschule         | 1 641   | 7 049  | 2 269   | -                   | -                                       | -                  | -   |
| Berufsfachschulen            | 5 006   | 20 187   | 1 050   | 5 928               | 160                                     | 94                 | -   |
| Fachoberschulen              | 854   | 6 450  | -   | -                   | -                                       | 6 450              | -   |
| Berufsoberschulen            | -   | 45   | -   | -                   | -                                       | -                  | 45  |
| Berufliche Gymnasien         | 100   | 4 948  | -   | -                   | 780                                     | 65                 | 4 103   |
| Fachschulen                  | 101   | 5 812  | -   | -                   | -                                       | 4 567              | -   |
| <b>Insgesamt</b>             | <b>11 126</b>   | <b>83 058</b>  | <b>3 645</b>  | <b>14 103</b>       | <b>940</b>                              | <b>11 274</b>      | <b>4 148</b>                                  |



Tabelle 5.1

## Die Entwicklung der Lehrkräftezahlen an berufsbildenden Schulen seit 2016

|  |                        | Anzahl der Lehrkräfte am 15. November ...              |        |        |        |        |        |        |
|--|------------------------|--|--------|--------|--------|--------|--------|--------|
|  |                        | 2016   | 2017   | 2018   | 2019   | 2020   | 2021   | 2022   |
|  |                        | Öffentliche Schulen und Schulen in freier Trägerschaft |        |        |        |        |        |        |
| Hauptamtliche/hauptberufl.<br>Lehrkräfte insgesamt             |                        | 12 638   | 12 438 | 12 343 | 12 191 | 12 041 | 11 922 | 11 828 |
| <i>Darunter weibl.</i>   |                        | 6 383  | 6 326  | 6 368  | 6 347  | 6 344  | 6 287  | 6 245  |
| Davon  | Vollzeit-Lehrkräfte    | 8 890  | 8 693  | 8 618  | 8 584  | 8 414  | 8 299  | 8 167  |
|  | <i>Darunter weibl.</i> | 3 548  | 3 494  | 3 532  | 3 543  | 3 498  | 3 445  | 3 391  |
|  | Teilzeit-Lehrkräfte    | 3 748  | 3 745  | 3 725  | 3 607  | 3 627  | 3 623  | 3 661  |
|  | <i>Darunter weibl.</i> | 2 835  | 2 832  | 2 836  | 2 804  | 2 846  | 2 842  | 2 854  |
| Stundenweise beschäftigte<br>Lehrkräfte <sup>1</sup> insgesamt |                        | 3 183  | 2 968  | 2 767  | 2 606  | 2 481  | 2 493  | 2 110  |
| <i>Darunter weibl.</i>   |                        | 1 936  | 1 844  | 1 726  | 1 665  | 1 587  | 1 638  | 1 338  |
|  |                        | Öffentliche Schulen                                    |        |        |        |        |        |        |
| Hauptamtliche/hauptberufl.<br>Lehrkräfte insgesamt             |                        | 11 393   | 11 236 | 11 144 | 10 961 | 10 899 | 10 861 | 10 831 |
| <i>Darunter weibl.</i>   |                        | 5 542  | 5 516  | 5 536  | 5 482  | 5 531  | 5 538  | 5 544  |
| Davon  | Vollzeit-Lehrkräfte    | 8 401  | 8 246  | 8 172  | 8 068  | 7 958  | 7 888  | 7 793  |
|  | <i>Darunter weibl.</i> | 3 273  | 3 244  | 3 276  | 3 235  | 3 222  | 3 198  | 3 175  |
|  | Teilzeit-Lehrkräfte    | 2 992  | 2 990  | 2 972  | 2 893  | 2 941  | 2 973  | 3 038  |
|  | <i>Darunter weibl.</i> | 2 269  | 2 272  | 2 260  | 2 247  | 2 309  | 2 340  | 2 369  |
| Stundenweise beschäftigte<br>Lehrkräfte <sup>1</sup> insgesamt |                        | 1 524  | 1 554  | 1 468  | 1 381  | 1 394  | 1 452  | 1 381  |
| <i>Darunter weibl.</i>   |                        | 879  | 909    | 881    | 869    | 874    | 917    | 851    |
|  |                        | Schulen in freier Trägerschaft                         |        |        |        |        |        |        |
| Hauptamtliche/hauptberufl.<br>Lehrkräfte insgesamt             |                        | 1 245  | 1 202  | 1 199  | 1 230  | 1 142  | 1 061  | 997    |
| <i>Darunter weibl.</i>   |                        | 841  | 810    | 832    | 865    | 813    | 749    | 701    |
| Davon  | Vollzeit-Lehrkräfte    | 489  | 447    | 446    | 516    | 456    | 411    | 374    |
|  | <i>Darunter weibl.</i> | 275  | 250    | 256    | 308    | 276    | 247    | 216    |
|  | Teilzeit-Lehrkräfte    | 756  | 755    | 753    | 714    | 686    | 650    | 623    |
|  | <i>Darunter weibl.</i> | 566  | 560    | 576    | 557    | 537    | 502    | 485    |
| Stundenweise beschäftigte<br>Lehrkräfte <sup>1</sup> insgesamt |                        | 1 659  | 1 414  | 1 299  | 1 225  | 1 087  | 1 041  | 729    |
| <i>Darunter weibl.</i>   |                        | 1 057  | 935    | 845    | 796    | 713    | 721    | 487    |

<sup>1</sup> Einschließlich Lehrkräfte im Vorbereitungsdienst.

## 5. Lehrkräfte

Tabelle 5.2

### Lehrkräfte an berufsbildenden Schulen mit Aufteilung auf die Regionalen Landesämter für Schule und Bildung am 15.11.2022

|   |                        | Anzahl der Lehrkräfte am 15. November 2022             |              |          |          |           |
|---|------------------------|--|--------------|----------|----------|-----------|
|   |                        | Summe  | RLSB         |          |          |           |
|   |                        |  | Braunschweig | Hannover | Lüneburg | Osnabrück |
|   |                        | Öffentliche Schulen und Schulen in freier Trägerschaft |              |          |          |           |
| Hauptamtliche/hauptberufl. Lehrkräfte insgesamt             |                        | 11 828   | 2 119        | 3 043    | 2 317    | 4 349     |
| <i>Darunter weibl.</i>                                      |                        | 6 245  | 1 151        | 1 627    | 1 247    | 2 220     |
| Davon   | Vollzeit-Lehrkräfte    | 8 167  | 1 439        | 1 996    | 1 580    | 3 152     |
|   | <i>Darunter weibl.</i> | 3 391  | 629          | 834      | 677      | 1 251     |
|   | Teilzeit-Lehrkräfte    | 3 661  | 680          | 1 047    | 737      | 1 197     |
|   | <i>Darunter weibl.</i> | 2 854  | 522          | 793      | 570      | 969       |
| Stundenweise beschäftigte Lehrkräfte <sup>1</sup> insgesamt |                        | 2 110  | 381          | 609      | 359      | 761       |
| <i>Darunter weibl.</i>                                      |                        | 1 338  | 225          | 373      | 217      | 523       |
|   |                        | Öffentliche Schulen                                    |              |          |          |           |
| Hauptamtliche/hauptberufl. Lehrkräfte insgesamt             |                        | 10 831   | 1 984        | 2 617    | 2 218    | 4 012     |
| <i>Darunter weibl.</i>                                      |                        | 5 544  | 1 058        | 1 334    | 1 172    | 1 980     |
| Davon   | Vollzeit-Lehrkräfte    | 7 793  | 1 378        | 1 859    | 1 554    | 3 002     |
|   | <i>Darunter weibl.</i> | 3 175  | 589          | 752      | 662      | 1 172     |
|   | Teilzeit-Lehrkräfte    | 3 038  | 606          | 758      | 664      | 1 010     |
|   | <i>Darunter weibl.</i> | 2 369  | 469          | 582      | 510      | 808       |
| Stundenweise beschäftigte Lehrkräfte <sup>1</sup> insgesamt |                        | 1 381  | 240          | 317      | 294      | 530       |
| <i>Darunter weibl.</i>                                      |                        | 851  | 145          | 185      | 180      | 341       |
|   |                        | Schulen in freier Trägerschaft                         |              |          |          |           |
| Hauptamtliche/hauptberufl. Lehrkräfte insgesamt             |                        | 997  | 135          | 426      | 99       | 337       |
| <i>Darunter weibl.</i>                                      |                        | 701  | 93           | 293      | 75       | 240       |
| Davon   | Vollzeit-Lehrkräfte    | 374  | 61           | 137      | 26       | 150       |
|   | <i>Darunter weibl.</i> | 216  | 40           | 82       | 15       | 79        |
|   | Teilzeit-Lehrkräfte    | 623  | 74           | 289      | 73       | 187       |
|   | <i>Darunter weibl.</i> | 485  | 53           | 211      | 60       | 161       |
| Stundenweise beschäftigte Lehrkräfte <sup>1</sup> insgesamt |                        | 729  | 141          | 292      | 65       | 231       |
| <i>Darunter weibl.</i>                                      |                        | 487  | 80           | 188      | 37       | 182       |

<sup>1</sup> Einschließlich Lehrkräfte im Vorbereitungsdienst.

Tabelle 5.3

**Die hauptamtlichen/hauptberuflichen (ha/hb) Lehrkräfte an berufsbildenden Schulen am 15.11.2022 nach dem Lehramt**

| Lehramt bzw. Fachrichtung                            |   | Anzahl der Lehrkräfte                                  |      |          |                              |      |          |
|--|---|--|------|----------|------------------------------|------|----------|
|  |   | öffentliche Schulen und Schulen in freier Trägerschaft |      |          | darunter öffentliche Schulen |      |          |
|  |   | zusammen   |      | darunter | zusammen                     |      | darunter |
|  |   | absolut  | in % | weiblich | absolut                      | in % | weiblich |
| Lehramt an berufsbildenden Schulen zusammen          |   | 8 214  | 69,4 | 4 333    | 8 126                        | 75,0 | 4 268    |
| Davon  | Wirtschaft und Verwaltung               | 3 239  | 27,4 | 1 770    | 3 231                        | 29,8 | 1 770    |
|  | Metalltechnik                           | 905  | 7,7  | 98       | 905                          | 8,4  | 98       |
|  | Sozialpädagogik                         | 665  | 5,6  | 527      | 637                          | 5,9  | 504      |
|  | Elektrotechnik                          | 489  | 4,1  | 33       | 488                          | 4,5  | 32       |
|  | Ernährung                               | 447  | 3,8  | 341      | 447                          | 4,1  | 341      |
|  | Gesundheit (m. Zahntechnik, Augenoptik) | 408  | 3,4  | 331      | 390                          | 3,6  | 316      |
|  | Pflege                                  | 330  | 2,8  | 255      | 307                          | 2,8  | 236      |
|  | Bautechnik                              | 306  | 2,6  | 94       | 306                          | 2,8  | 94       |
|  | Hauswirtschaft                          | 269  | 2,3  | 251      | 265                          | 2,4  | 247      |
|  | Agrarwirtschaft/Agrarwissenschaft       | 242  | 2,0  | 135      | 241                          | 2,2  | 135      |
|  | Holztechnik                             | 221  | 1,9  | 65       | 220                          | 2,0  | 65       |
|  | Körperpflege/Biotechnik                 | 200  | 1,7  | 188      | 199                          | 1,8  | 187      |
|  | Farbtechnik und Raumgestaltung          | 197  | 1,7  | 133      | 197                          | 1,8  | 133      |
|  | Informationstechnik                     | 75   | 0,6  | 22       | 75                           | 0,7  | 22       |
|  | Fahrzeugtechnik                         | 70   | 0,6  | 1        | 70                           | 0,6  | 1        |
|  | Textiltechnik und Bekleidung            | 50   | 0,4  | 49       | 49                           | 0,5  | 48       |
|  | Drucktechnik                            | 45   | 0,4  | 24       | 45                           | 0,4  | 24       |
|  | Chemietechnik                           | 45   | 0,4  | 14       | 43                           | 0,4  | 13       |
|  | Seefahrt                                | 10   | 0,1  | 1        | 10                           | 0,1  | 1        |
| Gartenbau  | 1                                       | 0,0  | 1    | 1        | 0,0                          | 1    |          |
| Lehramt an Fach-/Berufsfachschulen (§ 12 Bes. NLVO)  |   | 67   | 0,6  | 25       | 62                           | 0,6  | 23       |
| mit abg. Hochschulstudium ohne Lehramt (Quereinst.)  |   | 820  | 6,9  | 558      | 290                          | 2,7  | 188      |
| Lehrerinnen und Lehrer für Fachpraxis zusammen       |   | 1 553  | 13,1 | 507      | 1 498                        | 13,8 | 483      |
| Davon  | Ernährung und Hauswirtschaft            | 439  | 3,7  | 332      | 426                          | 3,9  | 321      |
|  | Metalltechnik                           | 341  | 2,9  | 4        | 333                          | 3,1  | 4        |
|  | Bautechnik                              | 162  | 1,4  | 1        | 161                          | 1,5  | 1        |
|  | Holztechnik                             | 149  | 1,3  | 12       | 146                          | 1,3  | 12       |
|  | Elektrotechnik                          | 141  | 1,2  | 2        | 136                          | 1,3  | 2        |
|  | Farbtechnik und Raumgestaltung          | 80   | 0,7  | 14       | 77                           | 0,7  | 14       |
|  | Körperpflege                            | 79   | 0,7  | 75       | 77                           | 0,7  | 73       |
|  | Fahrzeugtechnik                         | 42   | 0,4  | -        | 42                           | 0,4  | -        |
|  | Agrarwirtschaft                         | 40   | 0,3  | 12       | 35                           | 0,3  | 12       |
|  | Drucktechnik                            | 15   | 0,1  | 1        | 12                           | 0,1  | 1        |
|  | Textiltechnik und Bekleidung            | 12   | 0,1  | 12       | 12                           | 0,1  | 12       |
|  | Wirtschaft und Verwaltung               | 11   | 0,1  | 10       | 11                           | 0,1  | 10       |
|  | Sonstige Fachrichtung                   | 11   | 0,1  | 9        | 8                            | 0,1  | 6        |
|  | Chemie, Physik und Biologie             | 11   | 0,1  | 4        | 8                            | 0,1  | 1        |
|  | Gesundheit                              | 9  | 0,1  | 8        | 3                            | 0,0  | 3        |
|  | Pflege                                  | 7  | 0,1  | 7        | 7                            | 0,1  | 7        |
| Ländliche Hauswirtschaft (auslaufend)                | 4                                       | 0,0  | 4    | 4        | 0,0                          | 4    |          |
| Fachlehrerinnen/Fachlehrer                           |   | 51   | 0,4  | 45       | 47                           | 0,4  | 43       |
| Jugendleiterinnen/Jugendleiter/Sozialpäd./Sozialarb. |   | 94   | 0,8  | 80       | 8                            | 0,1  | 5        |
| Technische Lehrerinnen/Lehrer                        |   | 3  | 0,0  | 3        | 3                            | 0,0  | 3        |
| Seefahrtberlehrerinnen/Seefahrtberlehrer             |   | 7  | 0,1  | 2        | 7                            | 0,1  | 2        |
| Lehramt an Gymnasien                                 |   | 537  | 4,5  | 376      | 479                          | 4,4  | 338      |
| Lehramt an allgemein bildenden Schulen (ohne Gym.)   |   | 29   | 0,2  | 19       | 24                           | 0,2  | 15       |
| Sonstige   |   | 453  | 3,8  | 297      | 287                          | 2,6  | 176      |
| Insgesamt  |   | 11 828   | 100  | 6 245    | 10 831                       | 100  | 5 544    |

## 5. Lehrkräfte

Tabellen 5.4.1 und 5.4.2

### Lehrkräfte nach Rechtsverhältnis und Beschäftigungsumfang am 15.11.2022

#### Land Niedersachsen und RLSB

##### 5.4.1) Land Niedersachsen

| Öffentliche Schulen und Schulen in freier Trägerschaft |  |              |             |              |             |              |             |               |               |            |
|--|--|--------------|-------------|--------------|-------------|--------------|-------------|---------------|---------------|------------|
| Schulform  | hauptamtliche/hauptberufliche Lehrkräfte |              |             |              |             |              |             | T2-Lehrkräfte | Auszubildende | Beurlaubte |
|  | insg.                                    | darunter     |             |              |             |              |             |               |               |            |
|  |  | weibl        |             | T1-Lehrkr.   |             | Angestellte  |             |               |               |            |
| abs.   | %  | abs.         | %           | abs.         | %           |              |             |               |               |            |
| Berufsschulen (Teilzeit)                               | 4 071                                    | 1 760        | <b>43,2</b> | 1 080        | <b>26,5</b> | 333          | <b>8,2</b>  | 345           | 139           | •          |
| Berufseinstiegsschule                                  | 1 360                                    | 731          | <b>53,8</b> | 327          | <b>24,0</b> | 296          | <b>21,8</b> | 123           | 40            | •          |
| Berufsfachschulen                                      | 3 045                                    | 1 783        | <b>58,6</b> | 1 027        | <b>33,7</b> | 871          | <b>28,6</b> | 637           | 96            | •          |
| Fachoberschulen  | 788                                      | 455          | <b>57,7</b> | 282          | <b>35,8</b> | 135          | <b>17,1</b> | 118           | 24            | •          |
| - darunter Klasse 11                                   | 214                                      | 132          | <b>61,7</b> | 76           | <b>35,5</b> | 38           | <b>17,8</b> | 36            | 10            | •          |
| Berufsoberschulen                                      | 9  | 7            | <b>77,8</b> | 5            | <b>55,6</b> | 3            | <b>33,3</b> | -             | -             | •          |
| Berufliche Gymnasien                                   | 1 597                                    | 915          | <b>57,3</b> | 536          | <b>33,6</b> | 125          | <b>7,8</b>  | 200           | 43            | •          |
| Fachschulen  | 957                                      | 594          | <b>62,1</b> | 404          | <b>42,2</b> | 395          | <b>41,3</b> | 330           | 16            | •          |
| - darunter Teilzeit                                    | 180                                      | 106          | <b>58,9</b> | 83           | <b>46,1</b> | 83           | <b>46,1</b> | 64            | 1             | •          |
| <b>Niedersachsen</b>                                   | <b>11 828</b>                            | <b>6 245</b> | <b>52,8</b> | <b>3 661</b> | <b>31,0</b> | <b>2 158</b> | <b>18,2</b> | <b>1 753</b>  | <b>357</b>    | <b>411</b> |
| Darunter:<br>Vollzeitschulformen zus.                  | 7 363                                    | 4 248        | <b>57,7</b> | 2 422        | <b>32,9</b> | 1 705        | <b>23,2</b> | 1 308         | 207           | •          |

##### 5.4.2) RLSB

| Öffentliche Schulen und Schulen in freier Trägerschaft |  |              |             |              |             |              |             |               |               |            |
|--|--|--------------|-------------|--------------|-------------|--------------|-------------|---------------|---------------|------------|
| Schulform  | hauptamtliche/hauptberufliche Lehrkräfte |              |             |              |             |              |             | T2-Lehrkräfte | Auszubildende | Beurlaubte |
|  | insg.                                    | darunter     |             |              |             |              |             |               |               |            |
|  |  | weibl        |             | T1-Lehrkr.   |             | Angestellte  |             |               |               |            |
| abs.   | %  | abs.         | %           | abs.         | %           |              |             |               |               |            |
| Braunschweig   | 2 119                                    | 1 151        | <b>54,3</b> | 680          | <b>32,1</b> | 380          | <b>17,9</b> | 304           | 77            | 74         |
| Hannover   | 3 043                                    | 1 627        | <b>53,5</b> | 1 047        | <b>34,4</b> | 677          | <b>22,2</b> | 533           | 76            | 112        |
| Lüneburg   | 2 317                                    | 1 247        | <b>53,8</b> | 737          | <b>31,8</b> | 410          | <b>17,7</b> | 290           | 69            | 85         |
| Osnabrück  | 4 349                                    | 2 220        | <b>51,0</b> | 1 197        | <b>27,5</b> | 691          | <b>15,9</b> | 626           | 135           | 140        |
| <b>Niedersachsen</b>                                   | <b>11 828</b>                            | <b>6 245</b> | <b>52,8</b> | <b>3 661</b> | <b>31,0</b> | <b>2 158</b> | <b>18,2</b> | <b>1 753</b>  | <b>357</b>    | <b>411</b> |

Tabellen 5.5.1 und 5.5.2

**Lehrkräfte nach Rechtsverhältnis und Beschäftigungsumfang am 15.11.2022**  
**Land Niedersachsen und RLSB**
**5.5.1) Land Niedersachsen**

| Öffentliche Schulen                   |  |              |             |              |             |              |             |               |               |            |
|---------------------------------------|--|--------------|-------------|--------------|-------------|--------------|-------------|---------------|---------------|------------|
| Schulform                             | hauptamtliche/hauptberufliche Lehrkräfte |              |             |              |             |              |             | T2-Lehrkräfte | Auszubildende | Beurlaubte |
|                                       | insg.                                    | darunter     |             |              |             |              |             |               |               |            |
|                                       |  | weibl        |             | T1-Lehrkr.   |             | Angestellte  |             |               |               |            |
| abs.                                  | %  | abs.         | %           | abs.         | %           |              |             |               |               |            |
| Berufsschulen (Teilzeit)              | 4 060                                    | 1 758        | <b>43,3</b> | 1 079        | <b>26,6</b> | 322          | <b>7,9</b>  | 337           | 139           | •          |
| Berufseinstiegsschule                 | 1 309                                    | 715          | <b>54,6</b> | 312          | <b>23,8</b> | 246          | <b>18,8</b> | 111           | 40            | •          |
| Berufsfachschulen                     | 2 511                                    | 1 372        | <b>54,6</b> | 692          | <b>27,6</b> | 346          | <b>13,8</b> | 229           | 96            | •          |
| Fachoberschulen                       | 715                                      | 406          | <b>56,8</b> | 231          | <b>32,3</b> | 66           | <b>9,2</b>  | 74            | 24            | •          |
| - darunter Klasse 11                  | 194                                      | 117          | <b>60,3</b> | 62           | <b>32,0</b> | 20           | <b>10,3</b> | 22            | 10            | •          |
| Berufsoberschulen                     | 4  | 3            | <b>75,0</b> | 2            | <b>50,0</b> | -            | <b>0,0</b>  | -             | -             | •          |
| Berufliche Gymnasien                  | 1 587                                    | 909          | <b>57,3</b> | 526          | <b>33,1</b> | 115          | <b>7,2</b>  | 195           | 43            | •          |
| Fachschulen                           | 645                                      | 381          | <b>59,1</b> | 195          | <b>30,2</b> | 92           | <b>14,3</b> | 77            | 16            | •          |
| - darunter Teilzeit                   | 112                                      | 62           | <b>55,4</b> | 34           | <b>30,4</b> | 15           | <b>13,4</b> | 12            | 1             | •          |
| <b>Niedersachsen</b>                  | <b>10 831</b>                            | <b>5 544</b> | <b>51,2</b> | <b>3 038</b> | <b>28,0</b> | <b>1 188</b> | <b>11,0</b> | <b>1 024</b>  | <b>357</b>    | <b>367</b> |
| Darunter:<br>Vollzeitschulformen zus. | 6 465                                    | 3 607        | <b>55,8</b> | 1 862        | <b>28,8</b> | 832          | <b>12,9</b> | 652           | 207           | •          |

**5.5.2) RLSB**

| Öffentliche Schulen  |  |              |             |              |             |              |             |               |               |            |
|----------------------|--|--------------|-------------|--------------|-------------|--------------|-------------|---------------|---------------|------------|
| RLSB                 | hauptamtliche/hauptberufliche Lehrkräfte |              |             |              |             |              |             | T2-Lehrkräfte | Auszubildende | Beurlaubte |
|                      | insg.                                    | darunter     |             |              |             |              |             |               |               |            |
|                      |  | weibl        |             | T1-Lehrkr.   |             | Angestellte  |             |               |               |            |
| abs.                 | %  | abs.         | %           | abs.         | %           |              |             |               |               |            |
| Braunschweig         | 1 984                                    | 1 058        | <b>53,3</b> | 606          | <b>30,5</b> | 246          | <b>12,4</b> | 163           | 77            | 69         |
| Hannover             | 2 617                                    | 1 334        | <b>51,0</b> | 758          | <b>29,0</b> | 253          | <b>9,7</b>  | 241           | 76            | 99         |
| Lüneburg             | 2 218                                    | 1 172        | <b>52,8</b> | 664          | <b>29,9</b> | 311          | <b>14,0</b> | 225           | 69            | 80         |
| Osnabrück            | 4 012                                    | 1 980        | <b>49,4</b> | 1 010        | <b>25,2</b> | 378          | <b>9,4</b>  | 395           | 135           | 119        |
| <b>Niedersachsen</b> | <b>10 831</b>                            | <b>5 544</b> | <b>51,2</b> | <b>3 038</b> | <b>28,0</b> | <b>1 188</b> | <b>11,0</b> | <b>1 024</b>  | <b>357</b>    | <b>367</b> |

## 5. Lehrkräfte

Tabelle 5.6.1

### Die hauptamtlichen/hauptberuflichen (ha/hb) Lehrkräfte an berufsbildenden Schulen am 15.11.2022 nach Alter und Geschlecht

#### Öffentliche Schulen und Schulen in freier Trägerschaft

| Geschlecht      | Lehrkräfte im Alter von ... bis unter ... Jahren |       |       |       |       |       |       |       |             | Lehrkräfte insgesamt | Durchschnittsalter |
|-----------------|--|-------|-------|-------|-------|-------|-------|-------|-------------|----------------------|--------------------|
|                 | unter 30   | 30-35 | 35-40 | 40-45 | 45-50 | 50-55 | 55-60 | 60-65 | 65 und mehr |                      |                    |
| absolute Zahlen |  |       |       |       |       |       |       |       |             |                      |                    |
| Männlich        | 93   | 450   | 656   | 733   | 719   | 1 070 | 1 110 | 669   | 83          | 5 583                | 48,6               |
| Weiblich        | 280  | 672   | 830   | 924   | 760   | 916   | 1 121 | 702   | 40          | 6 245                | 46,8               |
| Zusammen        | 373  | 1 122 | 1 486 | 1 657 | 1 479 | 1 986 | 2 231 | 1 371 | 123         | 11 828               | 47,7               |
| in Prozent      |  |       |       |       |       |       |       |       |             |                      |                    |
| Männlich        | 1,7  | 8,1   | 11,7  | 13,1  | 12,9  | 19,2  | 19,9  | 12,0  | 1,5         | 100                  |                    |
| Weiblich        | 4,5  | 10,8  | 13,3  | 14,8  | 12,2  | 14,7  | 18,0  | 11,2  | 0,6         | 100                  |                    |
| Zusammen        | 3,2  | 9,5   | 12,6  | 14,0  | 12,5  | 16,8  | 18,9  | 11,6  | 1,0         | 100                  |                    |

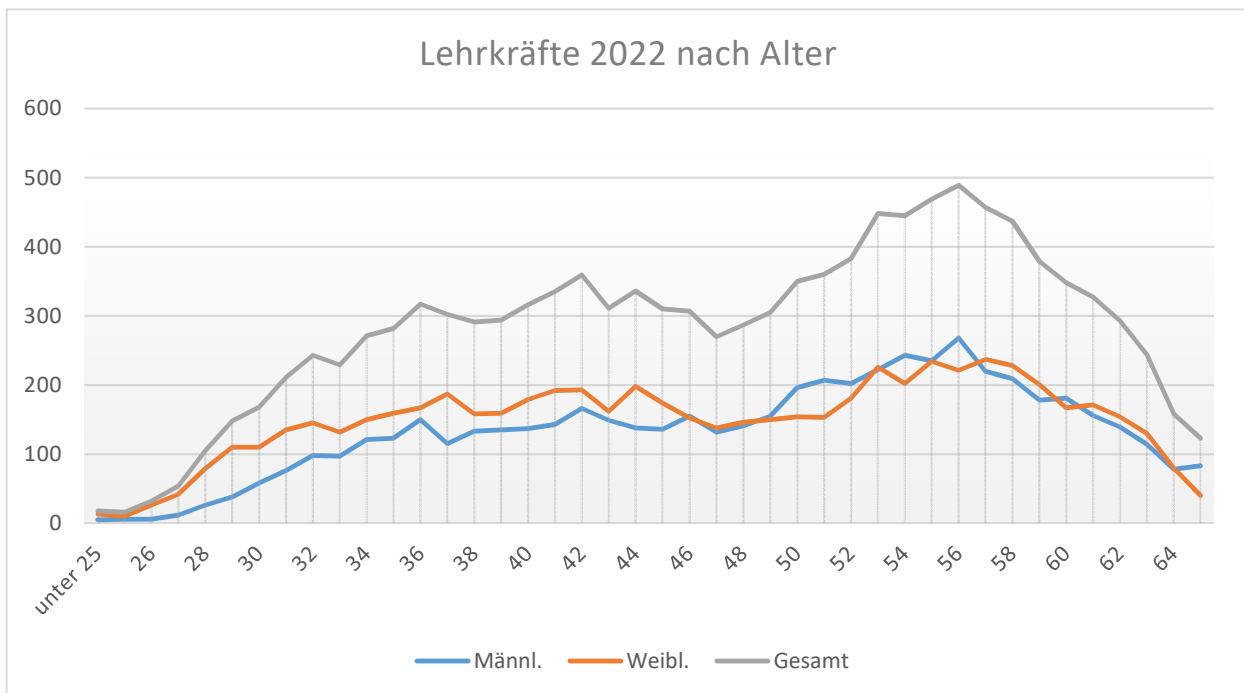
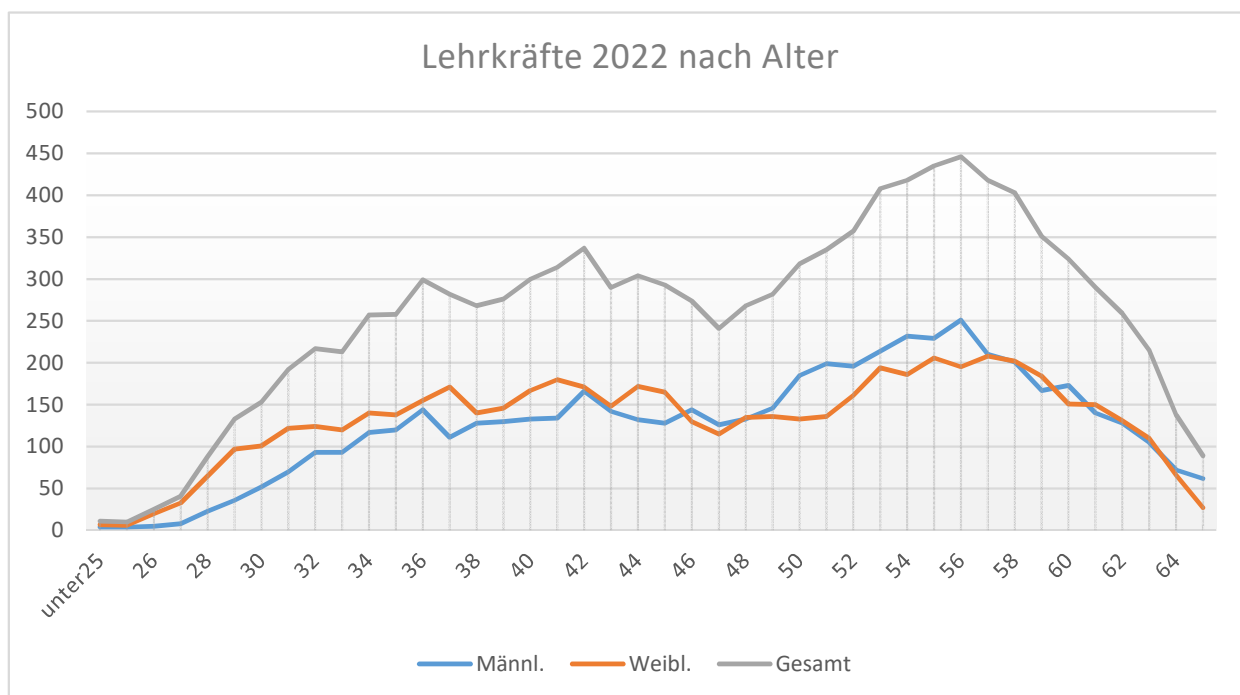


Tabelle 5.6.2

**Die hauptamtlichen/hauptberuflichen (ha/hb) Lehrkräfte an berufsbildenden Schulen am 15.11.2022 nach Alter und Geschlecht**

**Öffentliche Schulen**

| Geschlecht      | Lehrkräfte im Alter von ... bis unter ... Jahren |       |       |       |       |       |       |       |             | Lehrkräfte insgesamt | Durchschnittsalter |
|-----------------|--|-------|-------|-------|-------|-------|-------|-------|-------------|----------------------|--------------------|
|                 | unter 30   | 30-35 | 35-40 | 40-45 | 45-50 | 50-55 | 55-60 | 60-65 | 65 und mehr |                      |                    |
| absolute Zahlen |  |       |       |       |       |       |       |       |             |                      |                    |
| Männlich        | 80   | 425   | 633   | 707   | 677   | 1 026 | 1 058 | 619   | 62          | 5 287                | 48,6               |
| Weiblich        | 228  | 607   | 750   | 838   | 681   | 810   | 995   | 608   | 27          | 5 544                | 46,7               |
| Zusammen        | 308  | 1 032 | 1 383 | 1 545 | 1 358 | 1 836 | 2 053 | 1 227 | 89          | 10 831               | 47,6               |
| in Prozent      |  |       |       |       |       |       |       |       |             |                      |                    |
| Männlich        | 1,5  | 8,0   | 12,0  | 13,4  | 12,8  | 19,4  | 20,0  | 11,7  | 1,2         | 100                  |                    |
| Weiblich        | 4,1  | 10,9  | 13,5  | 15,1  | 12,3  | 14,6  | 17,9  | 11,0  | 0,5         | 100                  |                    |
| Zusammen        | 2,8  | 9,5   | 12,8  | 14,3  | 12,5  | 17,0  | 19,0  | 11,3  | 0,8         | 100                  |                    |



## 5. Lehrkräfte

Tabelle 5.7

### Lehrkräfte im Vorbereitungsdienst für das Lehramt an berufsbildenden Schulen nach dem Seminar und Ausbildungshalbjahr am 01.12.2022

| Standort des Seminars | Lehrkräfte im Vorbereitungsdienst |            |            | Davon im ... Ausbildungshalbjahr |             |            |             |            |             |              |             |
|-----------------------|-----------------------------------|------------|------------|----------------------------------|-------------|------------|-------------|------------|-------------|--------------|-------------|
|                       |                                   |            |            | 1.                               |             | 2.         |             | 3.         |             | 4. und höher |             |
|                       | insgesamt                         | männlich   | weiblich   | zusammen                         | dar. weibl. | zusammen   | dar. weibl. | zusammen   | dar. weibl. | zusammen     | dar. weibl. |
| Braunschweig          | 55                                | 19         | 36         | 17                               | 13          | 18         | 10          | 20         | 13          | -            | -           |
| Göttingen             | 51                                | 24         | 27         | 16                               | 10          | 13         | 8           | 22         | 9           | -            | -           |
| Hannover              | 72                                | 38         | 34         | 18                               | 12          | 15         | 7           | 32         | 14          | 7            | 1           |
| Hildesheim            | 67                                | 25         | 42         | 16                               | 10          | 16         | 10          | 32         | 19          | 3            | 3           |
| Stade                 | 76                                | 32         | 44         | 24                               | 13          | 23         | 12          | 26         | 17          | 3            | 2           |
| Oldenburg             | 122                               | 39         | 83         | 43                               | 30          | 25         | 16          | 47         | 31          | 7            | 6           |
| Osnabrück             | 98                                | 30         | 68         | 36                               | 28          | 30         | 21          | 30         | 18          | 2            | 1           |
| <b>Insgesamt</b>      | <b>541</b>                        | <b>207</b> | <b>334</b> | <b>170</b>                       | <b>116</b>  | <b>140</b> | <b>84</b>   | <b>209</b> | <b>121</b>  | <b>22</b>    | <b>13</b>   |

Quelle: Landesamt für Statistik Niedersachsen (LSN) - Erhebung an Studienseminaren am 01.12.2022

Tabelle 5.8

### Lehrkräfte im Vorbereitungsdienst für das Lehramt an berufsbildenden Schulen nach dem voraussichtlichen Ende des Vorbereitungsdienstes

| Berufliche Fachrichtungen            | Vorauss. Ende des Vorbereitungsdienstes |            |                     |           |                   |            |            |            |
|--------------------------------------|---|------------|---------------------|-----------|-------------------|------------|------------|------------|
|                                      | bis zum 30.04.23                        |            | 01.05.23 - 31.10.23 |           | nach dem 01.11.23 |            | Insgesamt  |            |
|                                      | insges.                                 | weibl.     | insges.             | weibl.    | insges.           | weibl.     |            |            |
| Wirtschaftswissenschaften            | 81                                      | 42         | 56                  | 32        | 78                | 56         | 215        | 130        |
| Sozialpädagogik                      | 19                                      | 17         | 18                  | 15        | 20                | 18         | 57         | 50         |
| Pflegewissenschaften                 | 15                                      | 12         | 11                  | 10        | 16                | 13         | 42         | 35         |
| Gesundheitswissenschaften            | 23                                      | 18         | 6                   | 6         | 10                | 9          | 39         | 33         |
| Metalltechnik                        | 18                                      | 6          | 11                  | 2         | 5                 | -          | 34         | 8          |
| Ernährung (Lebensmittelwissenschaft) | 8                                       | 7          | 6                   | 3         | 8                 | 7          | 22         | 17         |
| Agrarwirtschaft                      | 6                                       | 3          | 5                   | 4         | 9                 | 4          | 20         | 11         |
| Hauswirtschaft (Ökotrophologie)      | 8                                       | 5          | 6                   | 3         | 5                 | 5          | 19         | 13         |
| Kosmetologie                         | 7                                       | 7          | 5                   | 5         | 6                 | 6          | 18         | 18         |
| Elektrotechnik                       | 11                                      | -          | 1                   | -         | 4                 | 1          | 16         | 1          |
| Farbtechnik und Raumgestaltung       | 8                                       | 6          | 4                   | 3         | 4                 | 4          | 16         | 13         |
| Bautechnik                           | 7                                       | -          | 4                   | 1         | 3                 | -          | 14         | 1          |
| Holztechnik                          | 7                                       | 2          | 5                   | -         | 2                 | -          | 14         | 2          |
| Fahrzeugtechnik                      | 3                                       | -          | 2                   | -         | 3                 | -          | 8          | -          |
| Informationstechnik                  | 3                                       | 1          | 1                   | -         | 1                 | -          | 5          | 1          |
| Druck- und Medientechnik             | -                                       | -          | 1                   | -         | -                 | -          | 1          | -          |
| Textil- und Bekleidungstechnik       | -                                       | -          | 1                   | 1         | -                 | -          | 1          | 1          |
| <b>Insgesamt</b>                     | <b>224</b>                              | <b>126</b> | <b>143</b>          | <b>85</b> | <b>174</b>        | <b>123</b> | <b>541</b> | <b>334</b> |

Quelle: Landesamt für Statistik Niedersachsen (LSN) - Erhebung an Studienseminaren am 01.12.2022



## 6. Unterrichtsversorgung

Tabelle 6.1

### Entwicklung der Einstellungen und der Unterrichtsversorgung an öffentlichen berufsbildenden Schulen seit 2010

| Jahr | Einstellungen <sup>1</sup> im Haushaltsjahr... |            |        | Unterrichtsversorgung am 15.November ...<br>in % |            |        |
|------|--|------------|--------|--|------------|--------|
|      | Theorie  | Fachpraxis | Gesamt | Theorie  | Fachpraxis | Gesamt |
| 2010 | 308  | 30         | 338    | 91,6   | 102,1      | 93,8   |
| 2011 | 165  | 9          | 174    | 90,8   | 102,2      | 93,0   |
| 2012 | 293  | 15         | 308    | 90,2   | 99,0       | 91,9   |
| 2013 | 367  | 30         | 397    | 87,4   | 93,8       | 88,6   |
| 2014 | 493  | 53         | 546    | 88,3   | 91,4       | 88,9   |
| 2015 | 460  | 51         | 511    | 88,6   | 88,8       | 88,6   |
| 2016 | 434  | 46         | 480    | 88,4   | 86,6       | 88,1   |
| 2017 | 458  | 78         | 536    | 90,0   | 87,3       | 89,4   |
| 2018 | 480  | 66         | 546    | 91,2   | 88,5       | 90,7   |
| 2019 | 351  | 51         | 402    | 91,0   | 88,3       | 90,5   |
| 2020 | 451  | 47         | 498    | 92,5   | 91,4       | 92,3   |
| 2021 | 436  | 30         | 466    | 93,1   | 91,6       | 92,8   |
| 2022 | 417  | 53         | 470    | 93,7   | 90,6       | 93,2   |

<sup>1</sup> Daten ohne Zuversetzungen von anderen Schulformen innerhalb Niedersachsens und aus anderen Bundesländern im Rahmen des Lehrkräfteaustauschverfahrens (KMK)

Tabelle 7.1

Zahl der neu abgeschlossenen Ausbildungsverträge 2022 und Veränderungen gegenüber 2021 nach Ländern und Zuständigkeitsbereichen

| Land                   | Insgesamt      |              |             | Davon im Zuständigkeitsbereich: |              |            |                |               |             |                     |             |             |                |             |             |               |             |             |                |             |              |                |             |              |
|------------------------|----------------|--------------|-------------|---------------------------------|--------------|------------|----------------|---------------|-------------|---------------------|-------------|-------------|----------------|-------------|-------------|---------------|-------------|-------------|----------------|-------------|--------------|----------------|-------------|--------------|
|                        |                |              |             | Industrie und Handel            |              |            | Handwerk       |               |             | Öffentlicher Dienst |             |             | Landwirtschaft |             |             | Freie Berufe  |             |             | Hauswirtschaft |             |              | Seeschifffahrt |             |              |
|                        | Anzahl         | Entwicklung  |             | Anzahl                          | Entwicklung  |            | Anzahl         | Entwicklung   |             | Anzahl              | Entwicklung |             | Anzahl         | Entwicklung |             | Anzahl        | Entwicklung |             | Anzahl         | Entwicklung |              | Anzahl         | Entwicklung |              |
|                        |                | absolut      | in %        |                                 | absolut      | in %       |                | absolut       | in %        |                     | absolut     | in %        |                | absolut     | in %        |               | absolut     | in %        |                | absolut     | in %         |                | absolut     | in %         |
| Baden-Württemberg      | 65.847         | -126         | -0,2        | 37.569                          | 441          | 1,2        | 18.414         | -222          | -1,2        | 1.998               | 15          | 0,8         | 1.425          | -162        | -10,2       | 6.252         | -120        | -1,9        | 192            | -81         | -29,5        | .              | .           | .            |
| Bayern                 | 82.239         | 342          | 0,4         | 45.873                          | 1.782        | 4,0        | 24.003         | -480          | -2,0        | 1.848               | -120        | -6,1        | 2.070          | -156        | -7,0        | 8.292         | -615        | -6,9        | 153            | -69         | -30,9        | .              | .           | .            |
| Berlin                 | 14.709         | 285          | 2,0         | 8.409                           | 396          | 4,9        | 3.357          | 6             | 0,2         | 735                 | -9          | -1,1        | 225            | -39         | -14,4       | 1.959         | -54         | -2,6        | 21             | -21         | -47,6        | .              | .           | .            |
| Brandenburg            | 10.290         | -45          | -0,4        | 5.655                           | 57           | 1,0        | 2.946          | -138          | -4,4        | 465                 | -3          | -0,9        | 483            | -3          | -0,6        | 690           | 42          | 6,3         | 51             | 0           | 2,0          | .              | .           | .            |
| Bremen                 | 5.304          | -12          | -0,2        | 3.309                           | 21           | 0,6        | 1.149          | -54           | -4,5        | 171                 | -30         | -14,9       | 45             | -9          | -18,2       | 573           | 57          | 11,0        | 42             | -3          | -8,5         | 12             | 9           | 200,0        |
| Hamburg                | 11.193         | -369         | -3,2        | 7.302                           | -234         | -3,1       | 2.247          | -126          | -5,3        | 180                 | 27          | 16,8        | 150            | -12         | -6,8        | 1.248         | -18         | -1,4        | 24             | 0           | 0,0          | 39             | -6          | -13,3        |
| Hessen                 | 33.831         | 654          | 2,0         | 19.407                          | 894          | 4,8        | 9.354          | -141          | -1,5        | 1.083               | -3          | -0,2        | 714            | -60         | -7,6        | 3.219         | 18          | 0,6         | 57             | -57         | -50,0        | .              | .           | .            |
| Mecklenburg-Vorpommern | 7.998          | -72          | -0,9        | 4.638                           | 189          | 4,2        | 1.974          | -261          | -11,7       | 360                 | 6           | 1,4         | 495            | 3           | 0,6         | 492           | 12          | 2,3         | 36             | -12         | -23,9        | 3              | -6          | -66,7        |
| <b>Niedersachsen</b>   | <b>48.576</b>  | <b>-72</b>   | <b>-0,1</b> | <b>24.741</b>                   | <b>660</b>   | <b>2,7</b> | <b>14.877</b>  | <b>-780</b>   | <b>-5,0</b> | <b>1.560</b>        | <b>51</b>   | <b>3,3</b>  | <b>2.076</b>   | <b>-171</b> | <b>-7,6</b> | <b>5.103</b>  | <b>228</b>  | <b>4,7</b>  | <b>186</b>     | <b>-54</b>  | <b>-22,1</b> | <b>30</b>      | <b>-6</b>   | <b>-13,9</b> |
| Nordrhein-Westfalen    | 108.759        | 1.494        | 1,4         | 61.485                          | 1.962        | 3,3        | 29.232         | -255          | -0,9        | 2.979               | -90         | -2,9        | 2.502          | -210        | -7,7        | 12.297        | 144         | 1,2         | 261            | -60         | -18,4        | .              | .           | .            |
| Rheinland-Pfalz        | 22.968         | -423         | -1,8        | 12.039                          | -12          | -0,1       | 7.335          | -141          | -1,9        | 660                 | -6          | -1,1        | 588            | -84         | -12,4       | 2.265         | -147        | -6,1        | 78             | -33         | -29,5        | .              | .           | .            |
| Saarland               | 5.922          | -66          | -1,1        | 3.354                           | -33          | -0,9       | 1.662          | -66           | -3,8        | 141                 | 9           | 7,7         | 117            | -12         | -8,5        | 618           | 48          | 8,6         | 30             | -15         | -35,6        | .              | .           | .            |
| Sachsen                | 19.728         | 852          | 4,5         | 11.805                          | 846          | 7,7        | 5.424          | -3            | -0,1        | 588                 | 0           | 0,0         | 789            | -12         | -1,6        | 1.035         | 27          | 2,8         | 87             | -6          | -5,5         | .              | .           | .            |
| Sachsen-Anhalt         | 10.335         | 45           | 0,4         | 6.291                           | 150          | 2,4        | 2.676          | -147          | -5,2        | 396                 | -3          | -0,5        | 432            | -6          | -1,6        | 480           | 45          | 10,3        | 60             | 6           | 13,5         | .              | .           | .            |
| Schleswig-Holstein     | 17.556         | -546         | -3,0        | 8.412                           | -480         | -5,4       | 5.871          | -129          | -2,1        | 519                 | 0           | -0,2        | 804            | 33          | 4,4         | 1.851         | 51          | 2,8         | 87             | -15         | -15,5        | 12             | -3          | -26,7        |
| Thüringen              | 9.894          | 138          | 1,4         | 5.967                           | 243          | 4,2        | 2.625          | -15           | -0,6        | 321                 | -30         | -8,5        | 402            | -36         | -8,4        | 507           | -15         | -2,9        | 75             | -6          | -7,5         | .              | .           | .            |
| Westdeutschland        | 402.192        | 879          | 0,2         | 223.494                         | 5.001        | 2,3        | 114.147        | -2.394        | -2,1        | 11.133              | -150        | -1,3        | 10.491         | -837        | -7,4        | 41.724        | -351        | -0,8        | 1.110          | -384        | -25,8        | 93             | -6          | -7,0         |
| Ostdeutschland         | 72.951         | 1.203        | 1,7         | 42.768                          | 1.878        | 4,6        | 19.002         | -558          | -2,9        | 2.862               | -39         | -1,3        | 2.823          | -96         | -3,3        | 5.166         | 57          | 1,1         | 327            | -33         | -9,4         | 3              | -6          | -66,7        |
| <b>Deutschland</b>     | <b>475.143</b> | <b>2.082</b> | <b>0,4</b>  | <b>266.262</b>                  | <b>6.879</b> | <b>2,7</b> | <b>133.149</b> | <b>-2.952</b> | <b>-2,2</b> | <b>13.998</b>       | <b>-189</b> | <b>-1,3</b> | <b>13.314</b>  | <b>-933</b> | <b>-6,5</b> | <b>46.890</b> | <b>-294</b> | <b>-0,6</b> | <b>1.437</b>   | <b>-420</b> | <b>-22,6</b> | <b>96</b>      | <b>-12</b>  | <b>-11,9</b> |

Absolutwerte werden aus Datenschutzgründen jeweils auf ein Vielfaches von 3 gerundet; der Gesamtwert kann deshalb von der Summe der Einzelwerte abweichen.

Quelle: Bundesinstitut für Berufsbildung, Erhebung zum 30. September 2022

Tabelle 7.2.1

Neu abgeschlossene Ausbildungsverträge 2022 nach strukturellen Merkmalen in den Arbeitsagenturbezirken in Niedersachsen - absolut -

|                     |                                   | Braunschweig-Goslar | Celle | Emden-Leer | Göttingen | Hameln | Hannover | Helmstedt | Hildesheim | Lüneburg-Uelzen | Nordhorn | Oldenburg-Wilhelmshaven | Osnabrück | Stade | Vechta | Nienburg-Verden |
|---------------------|-----------------------------------|---------------------|-------|------------|-----------|--------|----------|-----------|------------|-----------------|----------|-------------------------|-----------|-------|--------|-----------------|
| Alle Bereiche       | Neue Ausbildungsverträge          | 3 384               | 1 938 | 3 459      | 2 313     | 1 971  | 7 008    | 2 127     | 1 869      | 2 988           | 3 306    | 5 226                   | 3 813     | 3 231 | 2 634  | 2 814           |
|                     | mit weiblichen Auszubildenden     | 1 197               | 735   | 1 293      | 807       | 693    | 2 769    | 837       | 678        | 1 068           | 1 113    | 1 980                   | 1 389     | 1 185 | 873    | 1 020           |
|                     | mit verkürzter Laufzeit           | 318                 | 270   | 894        | 321       | 291    | 915      | 207       | 240        | 525             | 915      | 888                     | 495       | 579   | 588    | 369             |
|                     | in zweijährigen Berufen           | 261                 | 204   | 348        | 165       | 141    | 438      | 168       | 162        | 264             | 231      | 441                     | 288       | 243   | 195    | 195             |
|                     | gemäß § 66 BBiG/§ 42m HwO         | 18                  | 24    | 33         | 6         | 9      | 60       | 24        | 33         | 24              | 81       | 21                      | 24        | 36    | 18     | 36              |
|                     | überwiegend öffentlich finanziert | 48                  | 48    | 60         | 30        | 57     | 198      | 45        | 66         | 63              | 147      | 78                      | 51        | 45    | 39     | 57              |
| Industrie u. Handel | Neue Ausbildungsverträge          | 2 016               | 1 044 | 1 857      | 1 347     | 969    | 3 738    | 1 206     | 915        | 1 371           | 1 596    | 2 547                   | 2 043     | 1 413 | 1 248  | 1 245           |
|                     | mit weiblichen Auszubildenden     | 648                 | 384   | 702        | 459       | 333    | 1 293    | 465       | 309        | 504             | 552      | 966                     | 720       | 549   | 417    | 456             |
|                     | mit verkürzter Laufzeit           | 87                  | 69    | 354        | 87        | 69     | 252      | 48        | 63         | 111             | 315      | 369                     | 180       | 144   | 267    | 81              |
|                     | in zweijährigen Berufen           | 249                 | 195   | 315        | 165       | 129    | 417      | 153       | 156        | 231             | 201      | 402                     | 246       | 231   | 183    | 183             |
|                     | gemäß § 66 BBiG                   | 9                   | 15    | 9          | 3         | 0      | 30       | 18        | 6          | 12              | 18       | 3                       | 6         | 3     | .      | .               |
|                     | überwiegend öffentlich finanziert | 24                  | 27    | 24         | 15        | 12     | 90       | 27        | 15         | 39              | 51       | 36                      | 18        | 9     | 12     | 6               |
| Handwerk            | Neue Ausbildungsverträge          | 831                 | 492   | 1 008      | 606       | 642    | 1 851    | 594       | 576        | 1 008           | 1 185    | 1 662                   | 1 095     | 1 158 | 960    | 996             |
|                     | mit weiblichen Auszubildenden     | 162                 | 90    | 204        | 105       | 114    | 354      | 126       | 102        | 177             | 237      | 342                     | 177       | 216   | 162    | 192             |
|                     | mit verkürzter Laufzeit           | 183                 | 120   | 444        | 174       | 162    | 432      | 108       | 132        | 315             | 471      | 348                     | 186       | 291   | 237    | 192             |
|                     | in zweijährigen Berufen           | 12                  | 9     | 33         | .         | 12     | 21       | 15        | 6          | 33              | 30       | 39                      | 42        | 12    | 12     | 12              |
|                     | gemäß § 42m HwO                   | 3                   | .     | 3          | 3         | 3      | 18       | 0         | 6          | 3               | 39       | 0                       | 3         | 15    | 6      | 15              |
|                     | überwiegend öffentlich finanziert | 15                  | 9     | 15         | 12        | 39     | 81       | 9         | 24         | 9               | 69       | 27                      | 24        | 18    | 12     | 27              |
| Öffentlicher Dienst | Neue Ausbildungsverträge          | 102                 | 69    | 126        | 84        | 69     | 240      | 48        | 84         | 117             | 75       | 192                     | 72        | 99    | 42     | 105             |
|                     | mit weiblichen Auszubildenden     | 51                  | 39    | 75         | 51        | 39     | 135      | 27        | 48         | 57              | 33       | 102                     | 39        | 54    | 18     | 60              |
|                     | mit verkürzter Laufzeit           | 0                   | 0     | 6          | 0         | 3      | 6        | 0         | 0          | 0               | 0        | 9                       | 3         | 3     | 3      | 0               |
|                     | in zweijährigen Berufen           | .                   | .     | .          | .         | .      | .        | .         | .          | .               | .        | .                       | .         | .     | .      | .               |
|                     | gemäß § 66 BBiG                   | .                   | .     | .          | .         | .      | .        | .         | .          | .               | .        | .                       | .         | .     | .      | .               |
|                     | überwiegend öffentlich finanziert | 0                   | 0     | 0          | 0         | 0      | 0        | 0         | 0          | 0               | 0        | 0                       | 0         | 0     | 0      | 0               |
| Landwirtschaft      | Neue Ausbildungsverträge          | 63                  | 120   | 138        | 99        | 78     | 141      | 81        | 63         | 186             | 174      | 264                     | 159       | 225   | 108    | 162             |
|                     | mit weiblichen Auszubildenden     | 15                  | 39    | 48         | 39        | 12     | 36       | 30        | 12         | 54              | 39       | 84                      | 45        | 69    | 27     | 45              |
|                     | mit verkürzter Laufzeit           | 18                  | 51    | 69         | 42        | 36     | 60       | 33        | 27         | 75              | 111      | 108                     | 57        | 111   | 54     | 75              |
|                     | in zweijährigen Berufen           | .                   | .     | .          | .         | .      | .        | .         | .          | .               | .        | .                       | .         | .     | .      | .               |
|                     | gemäß § 66 BBiG                   | .                   | 6     | 9          | .         | 6      | 0        | 6         | 6          | 6               | 15       | 12                      | 6         | 6     | 3      | 9               |
|                     | überwiegend öffentlich finanziert | 0                   | 6     | 9          | 0         | 3      | 3        | 6         | 9          | 6               | 15       | 12                      | 3         | 3     | 3      | 9               |
| Freie Berufe        | Neue Ausbildungsverträge          | 357                 | 207   | 297        | 168       | 213    | 1 023    | 195       | 216        | 300             | 264      | 549                     | 426       | 306   | 258    | 288             |
|                     | mit weiblichen Auszubildenden     | 306                 | 183   | 252        | 144       | 192    | 939      | 183       | 192        | 273             | 243      | 480                     | 396       | 279   | 231    | 249             |
|                     | mit verkürzter Laufzeit           | 27                  | 30    | 18         | 15        | 21     | 165      | 18        | 18         | 24              | 21       | 51                      | 63        | 27    | 24     | 21              |
|                     | in zweijährigen Berufen           | .                   | .     | .          | .         | .      | .        | .         | .          | .               | .        | .                       | .         | .     | .      | .               |
|                     | gemäß § 66 BBiG                   | .                   | .     | .          | .         | .      | .        | .         | .          | .               | .        | .                       | .         | .     | .      | .               |
|                     | überwiegend öffentlich finanziert | 0                   | 3     | 3          | 0         | 0      | 12       | 0         | 3          | 3               | 0        | 0                       | 3         | 0     | 0      | 0               |
| Hauswirtschaft      | Neue Ausbildungsverträge          | 15                  | 3     | 15         | 9         | .      | 18       | 6         | 18         | 6               | 12       | 9                       | 18        | 21    | 18     | 21              |
|                     | mit weiblichen Auszubildenden     | 15                  | 3     | 12         | 6         | .      | 12       | 6         | 15         | 6               | 12       | 6                       | 12        | 15    | 18     | 21              |
|                     | mit verkürzter Laufzeit           | 0                   | 0     | 3          | 0         | .      | 0        | 0         | 0          | 0               | 0        | 0                       | 6         | 3     | 3      | 3               |
|                     | in zweijährigen Berufen           | .                   | .     | .          | .         | .      | .        | .         | .          | .               | .        | .                       | .         | .     | .      | .               |
|                     | gemäß § 66 BBiG                   | 6                   | 3     | 9          | 0         | .      | 9        | 3         | 15         | 3               | 9        | 3                       | 9         | 12    | 12     | 15              |
|                     | überwiegend öffentlich finanziert | 6                   | 3     | 9          | 3         | .      | 12       | 3         | 15         | 3               | 9        | 3                       | 6         | 15    | 12     | 15              |
| Seeschifffahrt      | Neue Ausbildungsverträge          | .                   | .     | 15         | .         | .      | .        | .         | .          | .               | .        | 3                       | .         | 12    | .      | .               |
|                     | mit weiblichen Auszubildenden     | .                   | .     | 0          | .         | .      | .        | .         | .          | .               | .        | 0                       | .         | 0     | .      | .               |
|                     | mit verkürzter Laufzeit           | .                   | .     | 0          | .         | .      | .        | .         | .          | .               | .        | 0                       | .         | 0     | .      | .               |
|                     | in zweijährigen Berufen           | .                   | .     | .          | .         | .      | .        | .         | .          | .               | .        | .                       | .         | .     | .      | .               |
|                     | gemäß § 66 BBiG                   | .                   | .     | .          | .         | .      | .        | .         | .          | .               | .        | .                       | .         | .     | .      | .               |
|                     | überwiegend öffentlich finanziert | .                   | .     | 0          | .         | .      | .        | .         | .          | .               | .        | 0                       | .         | 0     | .      | .               |

Quelle: Bundesinstitut für Berufsbildung, Erhebung zum 30. September 2022 - Absolutwerte werden aus Datenschutzgründen jeweils auf ein Vielfaches von 3 gerundet; der Gesamtwert kann deshalb von der Summe der Einzelwerte abweichen.

Tabelle 7.2.2

Neu abgeschlossene Ausbildungsverträge 2022 nach strukturellen Merkmalen in den Arbeitsagenturbezirken in Niedersachsen - in Prozent -

|                                   | Braunschweig-Goslar           | Celle  | Emden-Leer | Göttingen | Hamel | Hannover | Helmstedt | Hildesheim | Lüneburg-Uelzen | Nordhorn | Oldenburg-Wilhelmshaven | Osnabrück | Stade | Vechta | Nienburg-Verden |        |
|-----------------------------------|-------------------------------|--------|------------|-----------|-------|----------|-----------|------------|-----------------|----------|-------------------------|-----------|-------|--------|-----------------|--------|
| Alle Bereiche                     | Neue Ausbildungsverträge      | 3 384  | 1 938      | 3 459     | 2 313 | 1 971    | 7 008     | 2 127      | 1 869           | 2 988    | 3 306                   | 5 226     | 3 813 | 3 231  | 2 634           | 2 814  |
|                                   | mit weiblichen Auszubildenden | 35,3%  | 38,0%      | 37,4%     | 34,8% | 35,1%    | 39,5%     | 39,4%      | 36,3%           | 35,8%    | 33,6%                   | 37,9%     | 36,4% | 36,6%  | 33,2%           | 36,2%  |
|                                   | mit verkürzter Laufzeit       | 9,4%   | 13,9%      | 25,9%     | 13,8% | 14,8%    | 13,1%     | 9,8%       | 12,8%           | 17,6%    | 27,7%                   | 17,0%     | 13,0% | 17,9%  | 22,4%           | 13,1%  |
|                                   | in zweijährigen Berufen       | 7,7%   | 10,5%      | 10,0%     | 7,1%  | 7,2%     | 6,2%      | 7,9%       | 8,7%            | 8,8%     | 7,0%                    | 8,4%      | 7,6%  | 7,5%   | 7,4%            | 6,9%   |
|                                   | gemäß § 66 BBiG/§ 42m HwO     | 0,6%   | 1,3%       | 1,0%      | 0,3%  | 0,4%     | 0,8%      | 1,2%       | 1,7%            | 0,8%     | 2,4%                    | 0,4%      | 0,6%  | 1,1%   | 0,7%            | 1,3%   |
| überwiegend öffentlich finanziert | 1,4%                          | 2,5%   | 1,8%       | 1,3%      | 2,8%  | 2,8%     | 2,1%      | 3,5%       | 2,1%            | 4,4%     | 1,5%                    | 1,3%      | 1,4%  | 1,4%   | 2,0%            |        |
| Industrie u. Handel               | Neue Ausbildungsverträge      | 2 016  | 1 044      | 1 857     | 1 347 | 969      | 3 738     | 1 206      | 915             | 1 371    | 1 596                   | 2 547     | 2 043 | 1 413  | 1 248           | 1 245  |
|                                   | mit weiblichen Auszubildenden | 32,1%  | 36,7%      | 37,8%     | 34,1% | 34,5%    | 34,6%     | 38,6%      | 33,7%           | 36,7%    | 34,5%                   | 37,9%     | 35,2% | 38,9%  | 33,5%           | 36,6%  |
|                                   | mit verkürzter Laufzeit       | 4,3%   | 6,6%       | 19,1%     | 6,4%  | 7,1%     | 6,7%      | 3,9%       | 6,9%            | 8,1%     | 19,7%                   | 14,5%     | 8,9%  | 10,3%  | 21,3%           | 6,4%   |
|                                   | in zweijährigen Berufen       | 12,3%  | 18,7%      | 17,0%     | 12,2% | 13,3%    | 11,2%     | 12,6%      | 16,9%           | 16,8%    | 12,6%                   | 15,8%     | 12,1% | 16,3%  | 14,6%           | 14,6%  |
|                                   | gemäß § 66 BBiG               | 0,4%   | 1,5%       | 0,5%      | 0,2%  | 0,1%     | 0,8%      | 1,4%       | 0,7%            | 0,9%     | 1,2%                    | 0,1%      | 0,2%  | 0,1%   | 0,0%            | 0,0%   |
| überwiegend öffentlich finanziert | 1,2%                          | 2,7%   | 1,2%       | 1,1%      | 1,2%  | 2,4%     | 2,3%      | 1,7%       | 2,9%            | 3,3%     | 1,4%                    | 0,8%      | 0,6%  | 1,0%   | 0,4%            |        |
| Handwerk                          | Neue Ausbildungsverträge      | 831    | 492        | 1 008     | 606   | 642      | 1 851     | 594        | 576             | 1 008    | 1 185                   | 1 662     | 1 095 | 1 158  | 960             | 996    |
|                                   | mit weiblichen Auszubildenden | 19,5%  | 18,1%      | 20,1%     | 17,3% | 17,9%    | 19,2%     | 21,2%      | 17,9%           | 17,5%    | 20,0%                   | 20,6%     | 16,2% | 18,8%  | 16,9%           | 19,3%  |
|                                   | mit verkürzter Laufzeit       | 22,1%  | 24,3%      | 44,1%     | 28,5% | 25,0%    | 23,3%     | 18,4%      | 22,8%           | 31,3%    | 39,7%                   | 20,9%     | 16,9% | 25,2%  | 24,8%           | 19,2%  |
|                                   | in zweijährigen Berufen       | 1,4%   | 1,6%       | 3,2%      | 0,0%  | 1,9%     | 1,1%      | 2,5%       | 1,2%            | 3,4%     | 2,5%                    | 2,3%      | 3,8%  | 1,0%   | 1,2%            | 1,3%   |
|                                   | gemäß § 42m HwO               | 0,5%   | 0,0%       | 0,4%      | 0,5%  | 0,3%     | 1,0%      | 0,2%       | 0,9%            | 0,4%     | 3,3%                    | 0,1%      | 0,4%  | 1,2%   | 0,5%            | 1,4%   |
| überwiegend öffentlich finanziert | 1,8%                          | 1,6%   | 1,5%       | 1,8%      | 6,1%  | 4,4%     | 1,7%      | 4,3%       | 1,0%            | 5,9%     | 1,6%                    | 2,1%      | 1,6%  | 1,1%   | 2,7%            |        |
| Öffentlicher Dienst               | Neue Ausbildungsverträge      | 102    | 69         | 126       | 84    | 69       | 240       | 48         | 84              | 117      | 75                      | 192       | 72    | 99     | 42              | 105    |
|                                   | mit weiblichen Auszubildenden | 49,5%  | 56,5%      | 60,3%     | 61,9% | 55,7%    | 56,9%     | 59,6%      | 58,3%           | 48,7%    | 43,4%                   | 53,4%     | 54,2% | 55,1%  | 44,2%           | 56,7%  |
|                                   | mit verkürzter Laufzeit       | 0,0%   | 0,0%       | 4,0%      | 1,2%  | 4,3%     | 2,5%      | 2,1%       | 0,0%            | 0,9%     | 0,0%                    | 5,2%      | 2,8%  | 2,0%   | 9,3%            | 1,0%   |
|                                   | in zweijährigen Berufen       | 0,0%   | 0,0%       | 0,0%      | 0,0%  | 0,0%     | 0,0%      | 0,0%       | 0,0%            | 0,0%     | 0,0%                    | 0,0%      | 0,0%  | 0,0%   | 0,0%            | 0,0%   |
|                                   | gemäß § 66 BBiG               | 0,0%   | 0,0%       | 0,0%      | 0,0%  | 0,0%     | 0,0%      | 0,0%       | 0,0%            | 0,0%     | 0,0%                    | 0,0%      | 0,0%  | 0,0%   | 0,0%            | 0,0%   |
| überwiegend öffentlich finanziert | 0,0%                          | 0,0%   | 0,0%       | 0,0%      | 0,0%  | 0,0%     | 0,0%      | 0,0%       | 0,0%            | 0,0%     | 0,0%                    | 0,0%      | 0,0%  | 0,0%   | 0,0%            |        |
| Landwirtschaft                    | Neue Ausbildungsverträge      | 63     | 120        | 138       | 99    | 78       | 141       | 81         | 63              | 186      | 174                     | 264       | 159   | 225    | 108             | 162    |
|                                   | mit weiblichen Auszubildenden | 23,4%  | 31,7%      | 34,5%     | 38,0% | 14,1%    | 25,0%     | 36,3%      | 21,0%           | 29,6%    | 21,7%                   | 31,7%     | 27,7% | 30,8%  | 24,8%           | 27,3%  |
|                                   | mit verkürzter Laufzeit       | 29,7%  | 42,5%      | 48,9%     | 43,0% | 47,4%    | 42,1%     | 41,3%      | 45,2%           | 40,9%    | 63,4%                   | 41,1%     | 36,5% | 50,0%  | 50,5%           | 46,0%  |
|                                   | in zweijährigen Berufen       | 0,0%   | 0,0%       | 0,0%      | 0,0%  | 0,0%     | 0,0%      | 0,0%       | 0,0%            | 0,0%     | 0,0%                    | 0,0%      | 0,0%  | 0,0%   | 0,0%            | 0,0%   |
|                                   | gemäß § 66 BBiG               | 0,0%   | 4,2%       | 7,2%      | 0,0%  | 6,4%     | 0,7%      | 6,3%       | 11,3%           | 3,8%     | 8,0%                    | 4,5%      | 4,4%  | 3,1%   | 1,8%            | 5,6%   |
| überwiegend öffentlich finanziert | 1,6%                          | 5,0%   | 6,5%       | 0,0%      | 5,1%  | 2,1%     | 6,3%      | 12,9%      | 3,2%            | 8,6%     | 4,2%                    | 1,3%      | 1,8%  | 1,8%   | 5,0%            |        |
| Freie Berufe                      | Neue Ausbildungsverträge      | 357    | 207        | 297       | 168   | 213      | 1 023     | 195        | 216             | 300      | 264                     | 549       | 426   | 306    | 258             | 288    |
|                                   | mit weiblichen Auszubildenden | 86,2%  | 88,9%      | 84,2%     | 86,8% | 91,0%    | 91,7%     | 94,4%      | 88,4%           | 91,0%    | 91,7%                   | 87,8%     | 93,2% | 90,6%  | 89,9%           | 85,8%  |
|                                   | mit verkürzter Laufzeit       | 7,6%   | 14,0%      | 6,4%      | 9,6%  | 9,9%     | 16,2%     | 8,7%       | 8,3%            | 7,7%     | 7,6%                    | 9,3%      | 14,6% | 8,5%   | 8,9%            | 7,3%   |
|                                   | in zweijährigen Berufen       | 0,0%   | 0,0%       | 0,0%      | 0,0%  | 0,0%     | 0,0%      | 0,0%       | 0,0%            | 0,0%     | 0,0%                    | 0,0%      | 0,0%  | 0,0%   | 0,0%            | 0,0%   |
|                                   | gemäß § 66 BBiG               | 0,0%   | 0,0%       | 0,0%      | 0,0%  | 0,0%     | 0,0%      | 0,0%       | 0,0%            | 0,0%     | 0,0%                    | 0,0%      | 0,0%  | 0,0%   | 0,0%            | 0,0%   |
| überwiegend öffentlich finanziert | 0,0%                          | 1,0%   | 1,3%       | 0,0%      | 0,5%  | 1,2%     | 0,0%      | 0,9%       | 1,0%            | 0,4%     | 0,2%                    | 0,5%      | 0,0%  | 0,4%   | 0,3%            |        |
| Hauswirtschaft                    | Neue Ausbildungsverträge      | 15     | 3          | 15        | 9     | .        | 18        | 6          | 18              | 6        | 12                      | 9         | 18    | 21     | 18              | 21     |
|                                   | mit weiblichen Auszubildenden | 93,3%  | 50,0%      | 78,6%     | 66,7% | .        | 61,1%     | 83,3%      | 88,2%           | 100,0%   | 84,6%                   | 77,8%     | 70,6% | 80,0%  | 100,0%          | 100,0% |
|                                   | mit verkürzter Laufzeit       | 6,7%   | 0,0%       | 21,4%     | 11,1% | .        | 0,0%      | 16,7%      | 0,0%            | 0,0%     | 7,7%                    | 11,1%     | 35,3% | 15,0%  | 17,6%           | 13,6%  |
|                                   | in zweijährigen Berufen       | 0,0%   | 0,0%       | 0,0%      | 0,0%  | .        | 0,0%      | 0,0%       | 0,0%            | 0,0%     | 0,0%                    | 0,0%      | 0,0%  | 0,0%   | 0,0%            | 0,0%   |
|                                   | gemäß § 66 BBiG               | 46,7%  | 100,0%     | 71,4%     | 11,1% | .        | 55,6%     | 33,3%      | 82,4%           | 33,3%    | 69,2%                   | 44,4%     | 47,1% | 60,0%  | 70,6%           | 63,6%  |
| überwiegend öffentlich finanziert | 40,0%                         | 100,0% | 71,4%      | 33,3%     | .     | 61,1%    | 33,3%     | 82,4%      | 50,0%           | 69,2%    | 44,4%                   | 41,2%     | 70,0% | 64,7%  | 72,7%           |        |
| Seeschifffahrt                    | Neue Ausbildungsverträge      | .      | .          | 15        | .     | .        | .         | .          | .               | .        | .                       | 3         | .     | 12     | .               | .      |
|                                   | mit weiblichen Auszubildenden | .      | .          | 0,0%      | .     | .        | .         | .          | .               | .        | .                       | 0,0%      | .     | 0,0%   | .               | .      |
|                                   | mit verkürzter Laufzeit       | .      | .          | 0,0%      | .     | .        | .         | .          | .               | .        | .                       | 0,0%      | .     | 0,0%   | .               | .      |
|                                   | in zweijährigen Berufen       | .      | .          | 0,0%      | .     | .        | .         | .          | .               | .        | .                       | 0,0%      | .     | 0,0%   | .               | .      |
|                                   | gemäß § 66 BBiG               | .      | .          | 0,0%      | .     | .        | .         | .          | .               | .        | .                       | 0,0%      | .     | 0,0%   | .               | .      |
| überwiegend öffentlich finanziert | .                             | .      | 0,0%       | .         | .     | .        | .         | .          | .               | .        | 0,0%                    | .         | 0,0%  | .      | .               |        |

Quelle: Bundesinstitut für Berufsbildung, Erhebung zum 30. September 2022 - Absolutwerte werden aus Datenschutzgründen jeweils auf ein Vielfaches von 3 gerundet; der Gesamtwert kann deshalb von der Summe der Einzelwerte abweichen.

## 7. Ausbildungsplätze

Tabelle 7.4.1

### Die Auszubildenden in Niedersachsen am 31.12. des Jahres nach Ausbildungsbereichen<sup>1</sup> und Ausbildungsjahren seit 2016

| Jahr               | Auszubildende insgesamt | Davon im Ausbildungsbereich |          |                |                     |              |                |
|--------------------|-------------------------|-----------------------------|----------|----------------|---------------------|--------------|----------------|
|                    |                         | Industrie und Handel        | Handwerk | Landwirtschaft | Öffentlicher Dienst | Freie Berufe | Hauswirtschaft |
| 1. Ausbildungsjahr |                         |                             |          |                |                     |              |                |
| 2016               | 43 311                  | 24 228                      | 12 132   | 1 056          | 1 434               | 4 254        | 210            |
| 2017               | 43 836                  | 24 243                      | 12 384   | 1 119          | 1 485               | 4 389        | 216            |
| 2018               | 44 175                  | 24 702                      | 12 591   | 1 068          | 1 443               | 4 161        | 213            |
| 2019               | 44 283                  | 24 054                      | 12 105   | 1 083          | 1 626               | 5 211        | 204            |
| 2020               | 38 970                  | 21 180                      | 10 983   | 1 092          | 1 467               | 4 038        | 210            |
| 2021               | 39 459                  | 20 997                      | 11 502   | 1 086          | 1 401               | 4 278        | 192            |
| 2. Ausbildungsjahr |                         |                             |          |                |                     |              |                |
| 2016               | 46 065                  | 25 245                      | 13 236   | 1 983          | 1 293               | 4 032        | 276            |
| 2017               | 45 627                  | 24 672                      | 13 362   | 1 881          | 1 368               | 4 083        | 258            |
| 2018               | 45 624                  | 24 666                      | 13 419   | 1 890          | 1 431               | 3 981        | 240            |
| 2019               | 45 552                  | 24 879                      | 13 533   | 1 755          | 1 386               | 3 759        | 240            |
| 2020               | 44 592                  | 24 195                      | 13 014   | 1 752          | 1 575               | 3 843        | 216            |
| 2021               | 41 013                  | 21 597                      | 12 240   | 1 830          | 1 458               | 3 660        | 231            |
| 3. Ausbildungsjahr |                         |                             |          |                |                     |              |                |
| 2016               | 43 893                  | 23 325                      | 13 125   | 1 998          | 1 266               | 3 888        | 294            |
| 2017               | 43 140                  | 22 842                      | 12 810   | 1 965          | 1 254               | 4 005        | 264            |
| 2018               | 42 723                  | 22 479                      | 12 897   | 1 887          | 1 359               | 3 852        | 249            |
| 2019               | 41 946                  | 22 197                      | 12 867   | 1 917          | 1 434               | 3 306        | 225            |
| 2020               | 42 579                  | 22 272                      | 13 170   | 1 797          | 1 386               | 3 729        | 225            |
| 2021               | 41 721                  | 21 669                      | 12 720   | 1 782          | 1 551               | 3 792        | 207            |
| 4. Ausbildungsjahr |                         |                             |          |                |                     |              |                |
| 2016               | 8 889                   | 3 483                       | 5 406    | -              | -                   | -            | -              |
| 2017               | 8 622                   | 3 351                       | 5 274    | -              | -                   | -            | -              |
| 2018               | 8 616                   | 3 342                       | 5 274    | -              | -                   | -            | -              |
| 2019               | 8 697                   | 3 294                       | 5 403    | -              | -                   | -            | -              |
| 2020               | 8 772                   | 3 384                       | 5 385    | -              | -                   | -            | -              |
| 2021               | 8 973                   | 3 432                       | 5 541    | -              | -                   | -            | -              |
| Zusammen           |                         |                             |          |                |                     |              |                |
| 2016               | 142 158                 | 76 281                      | 43 899   | 5 037          | 3 993               | 12 174       | 780            |
| 2017               | 141 225                 | 75 108                      | 43 830   | 4 965          | 4 107               | 12 477       | 738            |
| 2018               | 141 138                 | 75 189                      | 44 181   | 4 845          | 4 230               | 11 994       | 699            |
| 2019               | 140 475                 | 74 421                      | 43 908   | 4 755          | 4 443               | 12 276       | 669            |
| 2020               | 134 913                 | 71 031                      | 42 552   | 4 641          | 4 428               | 11 610       | 651            |
| 2021               | 131 166                 | 67 695                      | 42 006   | 4 698          | 4 407               | 11 730       | 630            |

<sup>1</sup> Die Zuordnung erfolgt nach den für die Eintragung der Ausbildungsverträge zuständigen Stellen (Kammern und dergl.), nicht nach dem Arbeitgeber.

Absolutwerte werden aus Datenschutzgründen jeweils auf ein Vielfaches von 3 gerundet.

Quelle: Statistisches Bundesamt

## 7. Ausbildungsplätze

Tabelle 7.4.2

**Die Auszubildenden in Niedersachsen am 31.12. des Jahres nach Ausbildungsbereichen<sup>1</sup> und Ausbildungsjahren seit 2016 - Messziffern -**

| Jahr               | Auszubildende insgesamt | Davon im Ausbildungsbereich |          |                |                     |              |                |
|--------------------|-------------------------|-----------------------------|----------|----------------|---------------------|--------------|----------------|
|                    |                         | Industrie und Handel        | Handwerk | Landwirtschaft | Öffentlicher Dienst | Freie Berufe | Hauswirtschaft |
| 1. Ausbildungsjahr |                         |                             |          |                |                     |              |                |
| 2016               | 100                     | 100                         | 100      | 100            | 100                 | 100          | 100            |
| 2017               | 101,2                   | 100,1                       | 102,1    | 106,0          | 103,6               | 103,2        | 102,9          |
| 2018               | 102,0                   | 102,0                       | 103,8    | 101,1          | 100,6               | 97,8         | 101,4          |
| 2019               | 102,2                   | 99,3                        | 99,8     | 102,6          | 113,4               | 122,5        | 97,1           |
| 2020               | 90,0                    | 87,4                        | 90,5     | 103,4          | 102,3               | 94,9         | 100,0          |
| 2021               | 91,1                    | 86,7                        | 94,8     | 102,8          | 97,7                | 100,6        | 91,4           |
| 2. Ausbildungsjahr |                         |                             |          |                |                     |              |                |
| 2016               | 100                     | 100                         | 100      | 100            | 100                 | 100          | 100            |
| 2017               | 99,0                    | 97,7                        | 101,0    | 94,9           | 105,8               | 101,3        | 93,5           |
| 2018               | 99,0                    | 97,7                        | 101,4    | 95,3           | 110,7               | 98,7         | 87,0           |
| 2019               | 98,9                    | 98,6                        | 102,2    | 88,5           | 107,2               | 93,2         | 87,0           |
| 2020               | 96,8                    | 95,8                        | 98,3     | 88,4           | 121,8               | 95,3         | 78,3           |
| 2021               | 89,0                    | 85,5                        | 92,5     | 92,3           | 112,8               | 90,8         | 83,7           |
| 3. Ausbildungsjahr |                         |                             |          |                |                     |              |                |
| 2016               | 100                     | 100                         | 100      | 100            | 100                 | 100          | 100            |
| 2017               | 98,3                    | 97,9                        | 97,6     | 98,3           | 99,1                | 103,0        | 89,8           |
| 2018               | 97,3                    | 96,4                        | 98,3     | 94,4           | 107,3               | 99,1         | 84,7           |
| 2019               | 95,6                    | 95,2                        | 98,0     | 95,9           | 113,3               | 85,0         | 76,5           |
| 2020               | 97,0                    | 95,5                        | 100,3    | 89,9           | 109,5               | 95,9         | 76,5           |
| 2021               | 95,1                    | 92,9                        | 96,9     | 89,2           | 122,5               | 97,5         | 70,4           |
| 4. Ausbildungsjahr |                         |                             |          |                |                     |              |                |
| 2016               | 100                     | 100                         | 100      | -              | -                   | -            | -              |
| 2017               | 97,0                    | 96,2                        | 97,6     | -              | -                   | -            | -              |
| 2018               | 96,9                    | 96,0                        | 97,6     | -              | -                   | -            | -              |
| 2019               | 97,8                    | 94,6                        | 99,9     | -              | -                   | -            | -              |
| 2020               | 98,7                    | 97,2                        | 99,6     | -              | -                   | -            | -              |
| 2021               | 100,9                   | 98,5                        | 102,5    | -              | -                   | -            | -              |
| Zusammen           |                         |                             |          |                |                     |              |                |
| 2016               | 100                     | 100                         | 100      | 100            | 100                 | 100          | 100            |
| 2017               | 99,3                    | 98,5                        | 99,8     | 98,6           | 102,9               | 102,5        | 94,6           |
| 2018               | 99,3                    | 98,6                        | 100,6    | 96,2           | 105,9               | 98,5         | 89,6           |
| 2019               | 98,8                    | 97,6                        | 100,0    | 94,4           | 111,3               | 100,8        | 85,8           |
| 2020               | 94,9                    | 93,1                        | 96,9     | 92,1           | 110,9               | 95,4         | 83,5           |
| 2021               | 92,3                    | 88,7                        | 95,7     | 93,3           | 110,4               | 96,4         | 80,8           |

<sup>1</sup> Die Zuordnung erfolgt nach den für die Eintragung der Ausbildungsverträge zuständigen Stellen (Kammern und dergl.), nicht nach dem Arbeitgeber.

Absolutwerte werden aus Datenschutzgründen jeweils auf ein Vielfaches von 3 gerundet.

Quelle: Statistisches Bundesamt



# Die niedersächsischen berufsbildenden Schulen in Zahlen

Schuljahr 2022/2023



## Impressum

Herausgeber:  
Niedersächsisches Kultusministerium  
Presse- und Öffentlichkeitsarbeit  
Hans-Böckler-Allee 5  
30173 Hannover  
E-Mail: [pressestelle@mk.niedersachsen.de](mailto:pressestelle@mk.niedersachsen.de)  
Internet: [www.mk.niedersachsen.de](http://www.mk.niedersachsen.de)

Hinweis:  
Die Broschüre als Download  
finden Sie unter:  
[www.mk.niedersachsen.de](http://www.mk.niedersachsen.de)  
Pfad: Service > Statistik > Berufsbildende Schulen

Bestellungen:  
Fax: 0511 / 120 7451  
E-Mail: [Bibliothek@mk.niedersachsen.de](mailto:Bibliothek@mk.niedersachsen.de)

Druck: Unidruck GmbH & Co.KG, Hannover

Juli 2023