

Tabelle 12.1

Hauptamtliche/hauptberufliche Lehrkräfte nach Lehramt bzw. Ausbildung <sup>1)</sup>

Lehramt bzw. Ausbildung	1980		1985		1990		1995		2000		2005		2010		2015		2020		2021		2022		2023	
	abs.	%	abs.	%	abs.	%	abs.	%	abs.	%	abs.	%	abs.	%	abs.	%	abs.	%	abs.	%	abs.	%	abs.	%
Lehramt an/für Grund-, Haupt-, Realschulen	31.601	51,1	29.768	47,5	29.226	47,1	30.726	48,3	31.744	49,1	32.078	47,6	32.890	47,2	30.804	45,7	29.094	41,7	29.082	41,6	29.191	40,9	29.364	41,1
Realschulen	9.690	15,7	10.595	16,9	10.616	17,1	10.571	16,6	10.382	16,1	9.715	14,4	7.337	10,5	6.300	9,3	6.069	8,7	5.941	8,5	5.988	8,4	5.988	8,4
Gymnasien	11.217	18,2	12.960	20,7	13.290	21,4	13.414	21,1	13.912	21,5	16.577	24,6	19.551	28,1	21.471	31,9	24.330	34,8	24.504	35,0	24.834	34,8	25.311	35,5
Sonderpädagogik	2.015	3,3	2.985	4,8	3.437	5,5	4.028	6,3	4.493	7,0	5.354	7,9	6.156	8,8	6.064	9,0	6.481	9,3	6.504	9,3	6.529	9,1	6.577	9,2
Zw.Su. LA an allg. bildenden Schulen	54.523	88,3	56.308	89,9	56.569	91,2	58.739	92,4	60.531	94,8	63.724	94,6	65.934	94,7	64.639	95,9	65.974	94,4	66.031	94,4	66.542	93,2	67.240	94,2
berufsbildenden Schulen	91	0,1	29	0,0	21	0,0	28	0,0	22	0,0	72	0,1	131	0,2	116	0,2	157	0,2	149	0,2	160	0,2	179	0,3
Lehrkräfte für Fachpraxis	-	-	-	-	-	-	3	0,0	6	0,0	70	0,1	198	0,3	24	0,0	23	0,0	25	0,0	26	0,0	29	0,0
Lehrer/-in für TG u. Sport an Gy	286	0,5	240	0,4	222	0,4	205	0,3	181	0,3	149	0,2	109	0,2	30	0,0	2	0,0	1	0,0	1	0,0	1	0,0
Fachlehrer/-in	316	0,5	188	0,3	183	0,3	186	0,3	200	0,3	176	0,3	160	0,2	87	0,1	69	0,1	71	0,1	63	0,1	63	0,1
Jugendleiter/-in, Sozialpädag. <sup>2)</sup>	548	0,9	473	0,8	466	0,8	479	0,8	411	0,6	363	0,5	295	0,4	136	0,2	78	0,1	69	0,1	68	0,1	70	0,1
Techn. Lehrer/-in der Kurz- schrift u. d. Maschinenschreib.	62	0,1	38	0,1	32	0,1	24	0,0	12	0,0	7	0,0	8	0,0	4	0,0	0	0,0	0	0,0	1	0,0	1	0,0
Hochschulabschl. oh. Lehramt	992	1,6	951	1,5	836	1,3	835	1,3	675	1,1	690	1,0	1.137	1,6	1.269	1,9	2.485	3,6	2.517	3,6	2.654	3,7	2.796	3,9
Erzieher/-in/Kinderpfleger/-in <sup>2)</sup>	290	0,5	311	0,5	267	0,4	226	0,4	176	0,3	125	0,2	96	0,1	5	0,0	8	0,0	7	0,0	9	0,0	7	0,0
Therapeut/-in <sup>2)</sup>	40	0,1	30	0,0	30	0,0	15	0,0	11	0,0	11	0,0	9	0,0	6	0,0	2	0,0	2	0,0	1	0,0	1	0,0
sonst. Ausbildung	4.634	7,5	4.036	6,4	3.374	5,4	2.857	4,5	2.383	3,7	1.971	2,9	1.567	2,3	1.094	1,6	1.053	1,5	1.059	1,5	1.026	1,4	1.006	1,4
Insgesamt	61.782	100,0	62.604	100,0	62.000	100,0	63.597	100,0	64.608	100,0	67.358	100,0	69.644	100,0	67.410	100,0	69.851	100,0	69.931	100,0	70.551	100,0	71.393	100,0

<sup>1)</sup> Seit 2012 durch einen neuen Algorithmus bestimmt.<sup>2)</sup> Als Lehrkräfte beschäftigt

Tabelle 12.2

Hauptamtliche/hauptberufliche Lehrkräfte nach Alter und Geschlecht am 31.08.2023  
Land Niedersachsen und Regionale Landesämter für Schule und Bildung  
a) Land Niedersachsen

Schulform <sup>1)</sup> ----- Lehrämter	h./h. Lehrkräfte im Alter von ... bis unter ... Jahren											ins- gesamt	Durch- schnitts- alter
	unter 30	30-35	35-40	40-45	Summe unter 45	in %	45-50	50-55	55-60	60-62	62 und älter		
GS	2.059	2.593	2.793	3.448	10.893	50,5	3.302	3.616	2.079	712	957	21.559	44,3
HS	96	190	328	341	956	53,0	296	220	177	49	106	1.804	44,7
RS	169	412	490	556	1.627	52,4	458	461	306	87	168	3.107	44,5
Oberschule	591	1.244	1.703	1.849	5.388	53,3	1.416	1.427	1.034	330	510	10.105	44,3
Gymnasium	1.192	2.504	2.669	2.945	9.310	52,1	2.495	2.775	1.768	615	902	17.866	44,3
KGS	182	505	657	663	2.008	59,2	396	453	319	86	127	3.389	43,4
IGS	527	1.551	1.871	1.419	5.368	66,8	820	787	619	186	254	8.034	41,8
Freie Waldorfsch.	15	43	60	101	220	32,3	94	94	115	53	105	681	50,0
FöS-LE	32	56	91	88	267	47,9	79	84	69	31	27	557	46,2
FöS-GB	196	293	298	346	1.133	49,0	364	317	248	103	149	2.314	45,5
Sonst. FöS	126	234	224	299	883	44,7	308	286	268	101	130	1.977	46,1
Lehramt an GHR	2.600	3.613	3.994	5.371	15.578	53,1	4.475	4.515	2.648	852	1.296	29.364	43,9
Lehramt an RS	28	586	1.259	829	2.702	45,1	877	1.115	729	242	323	5.988	46,3
Lehramt an Gy	1.883	4.424	4.676	4.209	15.192	60,0	3.041	3.257	2.059	679	1.084	25.311	42,7
Lehramt Sonderp.	370	694	820	1.049	2.933	44,6	1.081	1.039	830	306	388	6.577	46,1
sonst.L.bzw.Ausb.	305	310	435	597	1.647	39,7	552	595	739	277	343	4.153	48,1
<b>Insgesamt</b>	<b>5.186</b>	<b>9.627</b>	<b>11.184</b>	<b>12.056</b>	<b>38.052</b>	<b>53,3</b>	<b>10.026</b>	<b>10.520</b>	<b>7.005</b>	<b>2.356</b>	<b>3.434</b>	<b>71.393</b>	<b>44,2</b>
Vorjahr	5.201	9.956	11.401	11.216	37.774	53,5	9.926	10.345	6.498	2.625	3.383	70.551	44,0
nur weibl. Lehrkr.	4.297	7.099	7.832	8.585	27.813	53,6	7.334	7.666	4.885	1.772	2.421	51.891	43,9
in % Altersgr.	82,9	73,7	70,0	71,2	73,1		73,1	72,9	69,7	75,2	70,5	72,7	
Vorjahr	82,4	73,7	70,2	71,0	73,0		72,9	71,5	71,9	76,1	67,5	72,5	
Lehrkr. je Altersjg.	1.037	1.925	2.237	2.411	7.610		2.005	2.104	1.401	1.178	858		

<sup>1)</sup> Seit 2012 werden die h./h. Lehrkräfte anteilig den Schulformen zugeordnet und durch einen neuen Algorithmus bestimmt.  
Vor 2012 erfolgte die Zuordnung noch nach der Stammschule.

## b) Regionale Landesämter für Schule und Bildung

RLSB	h./h. Lehrkräfte im Alter von ... bis unter ... Jahren											ins- gesamt	Durch- schnitts- alter
	unter 30	30-35	35-40	40-45	Summe unter 45	in %	45-50	50-55	55-60	60-62	62 und älter		
Braunschweig	1.024	1.920	2.305	2.366	7.615	55,1	1.908	1.831	1.316	483	667	13.820	43,9
Hannover	1.509	2.858	3.029	3.181	10.577	55,1	2.634	2.717	1.778	603	873	19.182	43,6
Lüneburg	805	1.799	2.369	2.694	7.667	50,1	2.290	2.511	1.596	487	764	15.315	44,8
Osnabrück	1.848	3.050	3.481	3.814	12.193	52,8	3.194	3.461	2.315	783	1.130	23.076	44,3
<b>Niedersachsen</b>	<b>5.186</b>	<b>9.627</b>	<b>11.184</b>	<b>12.056</b>	<b>38.052</b>	<b>53,3</b>	<b>10.026</b>	<b>10.520</b>	<b>7.005</b>	<b>2.356</b>	<b>3.434</b>	<b>71.393</b>	<b>44,2</b>

Tabelle 12.3

Hauptamtliche/hauptberufliche Lehrkräfte nach Alter seit 1955 <sup>1)</sup>

	h./h. Lehrkräfte im Alter von ... bis unter ... Jahren										Durchschnittsalter
	unter 30	30-35	35-40	40-45	Zw.-su. unt.45	45-50	50-55	55-60	60 und älter	insgesamt	
1955 abs.	3.008	2.849	1.894	3.160	10.911	2.865	4.739	4.456	3.153	26.124	<b>46,3</b>
%	11,5	10,9	7,3	12,1	41,8	11,0	<b>18,1</b>	17,1	12,1	100,0	
1960 abs.	3.725	3.355	3.273	2.143	12.496	3.254	3.048	4.411	3.758	26.967	<b>45,2</b>
%	13,8	12,4	12,1	7,9	46,3	12,1	11,3	<b>16,4</b>	13,9	100,0	
1965 abs.	8.662	3.214	3.742	3.719	19.337	2.360	3.592	3.005	4.080	32.374	<b>42,1</b>
%	<b>26,8</b>	9,9	11,6	11,5	59,7	7,3	11,1	9,3	12,6	100,0	
1970 abs.	11.806	7.352	3.775	4.088	27.021	4.056	2.608	3.389	3.082	40.156	<b>39,6</b>
%	<b>29,4</b>	18,3	9,4	10,2	67,3	10,1	6,5	8,4	7,7	100,0	
1975 abs.	16.412	11.655	8.885	4.467	41.419	4.509	4.281	2.506	2.753	55.468	<b>37,8</b>
%	<b>29,6</b>	21,0	16,0	8,1	74,7	8,1	7,7	4,5	5,0	100,0	
1980 abs.	10.944	14.964	12.687	9.478	48.073	4.480	4.321	3.691	1.217	61.782	<b>38,4</b>
%	17,7	<b>24,2</b>	20,5	15,3	77,8	7,3	7,0	6,0	2,0	100,0	
1985 abs.	2.331	13.244	15.364	12.885	43.824	9.344	4.240	3.701	1.495	62.604	<b>40,9</b>
%	3,7	21,2	<b>24,5</b>	20,6	70,0	14,9	6,8	5,9	2,4	100,0	
1990 abs.	1.189	4.557	13.871	15.552	35.169	12.768	8.973	3.762	1.328	62.000	<b>43,7</b>
%	1,9	7,4	22,4	<b>25,1</b>	56,7	20,6	14,5	6,1	2,1	100,0	
1995 abs.	1.020	2.972	6.436	15.381	25.809	15.710	12.280	8.032	1.766	63.597	<b>46,4</b>
%	1,6	4,7	10,1	24,2	40,6	<b>24,7</b>	19,3	12,6	2,8	100,0	
2000 abs.	2.774	4.395	4.244	7.679	19.092	15.739	15.036	10.734	4.007	64.608	<b>47,6</b>
%	4,3	6,8	6,6	11,9	29,6	<b>24,4</b>	23,3	16,6	6,2	100,0	
2005 abs.	2.500	6.889	6.742	5.460	21.591	8.764	15.466	14.609	6.928	67.358	<b>48,2</b>
%	3,7	10,2	10,0	8,1	32,1	13,0	<b>23,0</b>	21,7	10,3	100,0	
2010 abs.	4.335	7.699	8.576	8.409	29.019	6.521	9.198	14.739	10.167	69.644	<b>47,2</b>
%	6,2	11,1	12,3	12,1	41,7	9,4	13,2	<b>21,2</b>	14,6	100,0	
2015 abs.	5.798	10.722	8.744	9.388	34.652	8.559	6.767	8.947	8.485	67.410	<b>44,7</b>
%	8,6	<b>15,9</b>	13,0	13,9	51,4	12,7	10,0	13,3	12,6	100,0	
2017 abs.	5.757	10.844	10.114	9.267	35.982	10.173	6.643	8.037	7.594	68.429	<b>44,2</b>
%	8,4	<b>15,8</b>	14,8	13,5	52,6	14,9	9,7	11,7	11,1	100,0	
2018 abs.	5.403	10.695	10.829	9.293	36.221	10.393	7.226	7.546	7.121	68.507	<b>44,1</b>
%	7,9	15,6	<b>15,8</b>	13,6	52,9	15,2	10,5	11,0	10,4	100,0	
2020 abs.	5.345	10.528	11.557	9.939	37.369	10.210	8.895	6.710	6.667	69.851	<b>44,0</b>
%	7,7	15,1	<b>16,5</b>	14,2	53,5	14,6	12,7	9,6	9,5	100,0	
2022 abs.	5.201	9.956	11.401	11.216	37.774	9.926	10.345	6.498	6.008	70.551	<b>44,0</b>
%	7,4	14,1	<b>16,2</b>	15,9	53,5	14,1	14,7	9,2	8,5	100,0	
2023 abs.	5.186	9.627	11.184	12.056	38.052	10.026	10.520	7.005	5.790	71.393	<b>44,2</b>
%	7,3	13,5	<b>15,7</b>	16,9	53,3	14,0	14,7	9,8	8,1	100,0	

<sup>1)</sup> Seit 2012 durch einen neuen Algorithmus bestimmt.

Lehrkräftebestand 2022 nach Alter

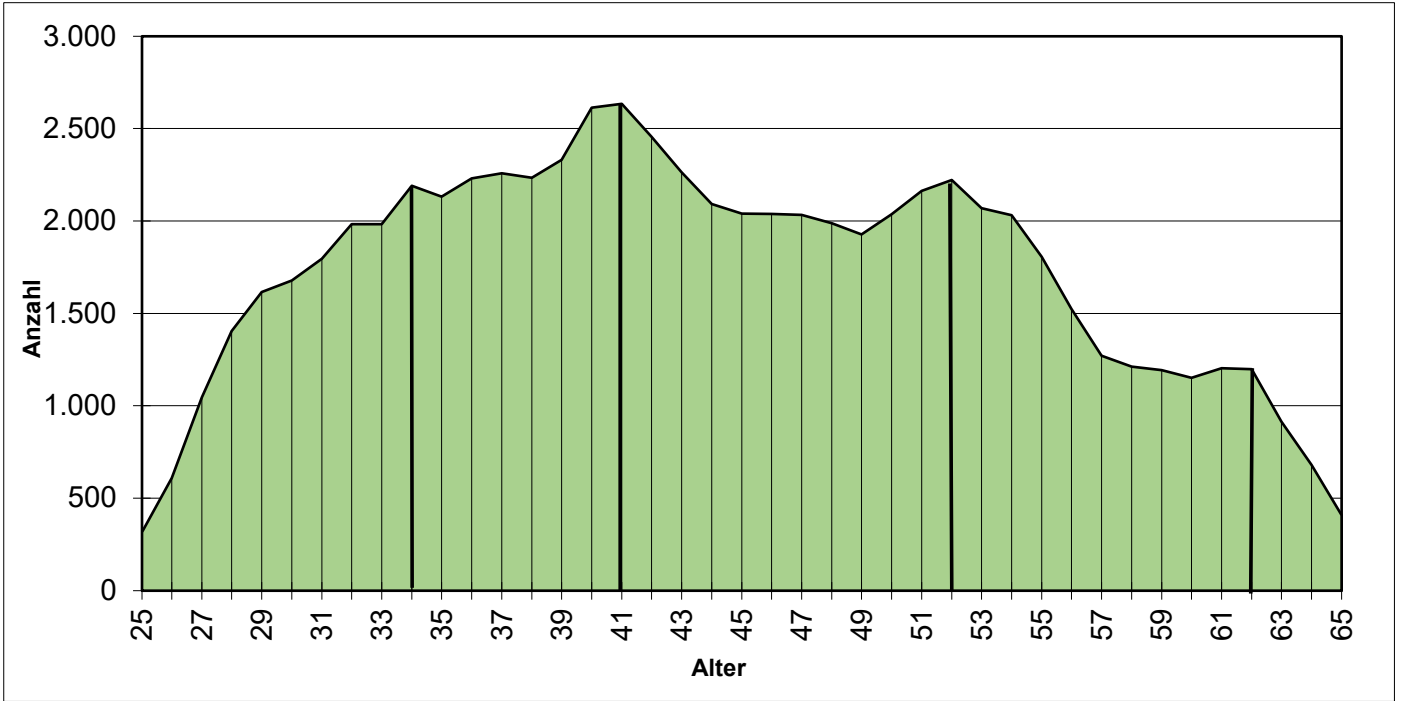


Tabelle 12.4

Lehrkräfte nach Rechtsverhältnis und Beschäftigungsumfang am 31.08.2023 <sup>1)</sup>

Land Niedersachsen und Regionale Landesämter für Schule und Bildung

a) Land Niedersachsen

Schulform ----- Lehrämter	hauptamtliche/hauptberufliche Lehrkräfte							T2- Lehr- kräfte	LiVD	Beur- laubte	Kate- chet. <sup>2)</sup>
	insg.	weibl.		darunter		Beschäftigte					
		abs.	%	T1-Lehrkräfte abs.	%	abs.	%				
GS	21.559	19.349	<b>89,7</b>	10.613	<b>49,2</b>	1.675	<b>7,8</b>	1.760	1.239	1.525	36
HS	1.804	1.216	<b>67,4</b>	493	<b>27,4</b>	288	<b>15,9</b>	75	67	92	5
RS	3.107	2.121	<b>68,3</b>	1.003	<b>32,3</b>	409	<b>13,2</b>	213	115	147	
Oberschule	10.105	6.919	<b>68,5</b>	2.914	<b>28,8</b>	1.297	<b>12,8</b>	583	294	472	6
Gymnasium <sup>3)</sup>	17.866	10.881	<b>60,9</b>	6.825	<b>38,2</b>	1.597	<b>8,9</b>	997	965	1.079	51
KGS	3.389	2.184	<b>64,4</b>	1.067	<b>31,5</b>	227	<b>6,7</b>	164	124	224	11
IGS	8.034	5.014	<b>62,4</b>	2.474	<b>30,8</b>	1.134	<b>14,1</b>	423	295	618	11
Freie Waldorfschule	681	464	<b>68,2</b>	477	<b>70,0</b>	668	<b>98,2</b>	181		20	4
Fös-LE	557	419	<b>75,3</b>	209	<b>37,5</b>	36	<b>6,4</b>	28	32	76	
Fös-GB	2.314	1.836	<b>79,3</b>	941	<b>40,7</b>	413	<b>17,8</b>	140	87	129	2
Fös sonst.	1.977	1.488	<b>75,3</b>	758	<b>38,4</b>	722	<b>36,5</b>	106	40	74	2
-----											
Lehramt an GHR	29.364	24.536	<b>83,6</b>	12.486	<b>42,5</b>	2.036	<b>6,9</b>	2.160	1.644	1.946	2
Lehramt an RS	5.988	3.918	<b>65,4</b>	1.752	<b>29,3</b>	199	<b>3,3</b>	262	2	345	
Lehramt an Gymnasien	25.311	15.411	<b>60,9</b>	8.834	<b>34,9</b>	1.830	<b>7,2</b>	1.199	1.261	1.747	12
Lehramt für Sonderpäd.	6.577	5.343	<b>81,2</b>	2.748	<b>41,8</b>	495	<b>7,5</b>	353	352	328	
sonst. L. bzw. Ausbildung	4.153	2.682	<b>64,6</b>	1.956	<b>47,1</b>	3.905	<b>94,0</b>	696		90	114
Insgesamt	71.393	51.891	<b>72,7</b>	27.776	<b>38,9</b>	8.465	<b>11,9</b>	4.669	3.259	4.456	128
darunter weibl. Lehrkräfte	51.891			24.636	<b>47,5</b>	5.766	<b>11,1</b>	4.077	2.494	3.986	72
Vorjahr insgesamt	70.551	51.181	<b>72,5</b>	26.750	<b>37,9</b>	8.393	<b>11,9</b>	4.517	3.564	4.559	143
darunter weibl. Lehrkräfte	51.181			23.707	<b>46,3</b>	5.674	<b>11,1</b>	3.944	2.706	4.088	83

b) Regionale Landesämter für Schule und Bildung

RLSB	hauptamtliche/hauptberufliche Lehrkräfte							T2- Lehr- kräfte	LiVD	Beur- laubte	Kate- chet. <sup>2)</sup>
	ins- gesamt	weiblich		darunter		Beschäftigte					
		abs.	%	T1-Lehrkräfte abs.	%	abs.	%				
Braunschweig	13.820	10.125	<b>73,3</b>	5.328	<b>38,6</b>	1.572	<b>11,4</b>	813	716	904	30
Hannover	19.182	13.897	<b>72,4</b>	7.479	<b>39,0</b>	2.372	<b>12,4</b>	1.259	953	1.319	24
Lüneburg	15.315	11.160	<b>72,9</b>	6.035	<b>39,4</b>	1.898	<b>12,4</b>	961	573	995	30
Osnabrück	23.076	16.709	<b>72,4</b>	8.934	<b>38,7</b>	2.623	<b>11,4</b>	1.637	1.016	1.238	44
Niedersachsen	71.393	51.891	<b>72,7</b>	27.776	<b>38,9</b>	8.465	<b>11,9</b>	4.669	3.258	4.456	128

<sup>1)</sup> Es treffen häufig mehrere Merkmale für eine Person zu (Überschneidungen). Seit 2012 durch einen neuen Algorithmus bestimmt.<sup>2)</sup> In der Anzahl der h./h. Lehrkräfte sind 66 Katecheten, 439 Lehrkräfte mit sonstigem Rechtsverhältnis, in der Anzahl der T2-Lehrkräfte sind 62 Katecheten und 110 Lehrkräfte mit sonstigem Rechtsverhältnis enthalten.<sup>3)</sup> inkl. Abendgymnasium und Kolleg

Tabelle 12.5

Lehrkräfte nach Rechtsverhältnis und Beschäftigungsumfang <sup>1)</sup>  
Land Niedersachsen

Jahr	hauptamtliche/hauptberufliche Lehrkräfte							sonstige Lehrkräfte			
	insg.	weiblich		darunter T1-Lehrkräfte		Angestellte <sup>2)</sup>		T2- Lehr- kräfte	LiVD	Beur- laubte	Kate- chet.
		abs.	%	abs.	%	abs.	%				
1955	26.126	8.217	<b>31,5</b>								
1960	26.967	9.655	<b>35,8</b>								
1965	32.374	15.027	<b>46,4</b>								
1970	40.156	21.315	<b>53,1</b>								
1976	58.099	33.386	<b>57,5</b>	10.479	<b>18,0</b>	12.397	<b>21,3</b>	.	.	.	.
1980	61.478	34.457	<b>56,0</b>	12.536	<b>20,4</b>	10.369	<b>16,9</b>	.	.	.	.
1985	62.604	34.728	<b>55,5</b>	19.847	<b>31,7</b>	8.522	<b>13,6</b>	.	.	.	.
1990	62.000	35.343	<b>57,0</b>	20.278	<b>32,7</b>	7.636	<b>12,3</b>	1.560	.	3.285	957
1995	63.597	37.955	<b>59,7</b>	23.060	<b>36,3</b>	7.306	<b>11,5</b>	1.322	1.284	2.805	671
2000	64.608	40.841	<b>63,2</b>	30.294	<b>46,9</b>	9.474	<b>14,7</b>	1.016	2.110	2.676	604
2005	67.358	44.468	<b>66,0</b>	29.487	<b>43,8</b>	8.260	<b>12,3</b>	965	2.680	3.136	477
2010	69.644	48.227	<b>69,2</b>	27.864	<b>40,0</b>	8.946	<b>12,8</b>	1.020	3.594	3.695	365
2014	66.930	46.814	<b>69,9</b>	22.638	<b>33,8</b>	7.954	<b>11,9</b>	3.534	4.328	3.217	235
2015	67.410	47.676	<b>70,7</b>	22.571	<b>33,5</b>	8.033	<b>11,9</b>	3.019	4.255	3.450	227
2016	68.369	49.323	<b>72,1</b>	23.006	<b>33,6</b>	8.368	<b>12,2</b>	3.521	3.460	3.600	219
2018	68.507	49.538	<b>72,3</b>	23.727	<b>34,6</b>	8.462	<b>12,4</b>	3.699	3.912	4.001	191
2019	68.754	49.852	<b>72,5</b>	24.155	<b>35,1</b>	8.233	<b>12,0</b>	3.738	3.987	4.096	179
2020	69.851	50.594	<b>72,4</b>	24.827	<b>35,5</b>	8.418	<b>12,1</b>	3.911	3.679	4.182	173
2021	69.931	50.578	<b>72,3</b>	25.599	<b>36,6</b>	8.504	<b>12,2</b>	4.259	3.792	4.529	160
2022	70.551	51.181	<b>72,5</b>	26.750	<b>37,9</b>	8.393	<b>11,9</b>	4.517	3.564	4.559	143
2023	71.393	51.891	<b>72,7</b>	27.776	<b>38,9</b>	8.465	<b>11,9</b>	4.669	3.259	4.456	128

<sup>1)</sup> Seit 2012 durch einen neuen Algorithmus bestimmt.

<sup>2)</sup> Angestellte wird für Angestellte und Tarifbeschäftigte verwendet.

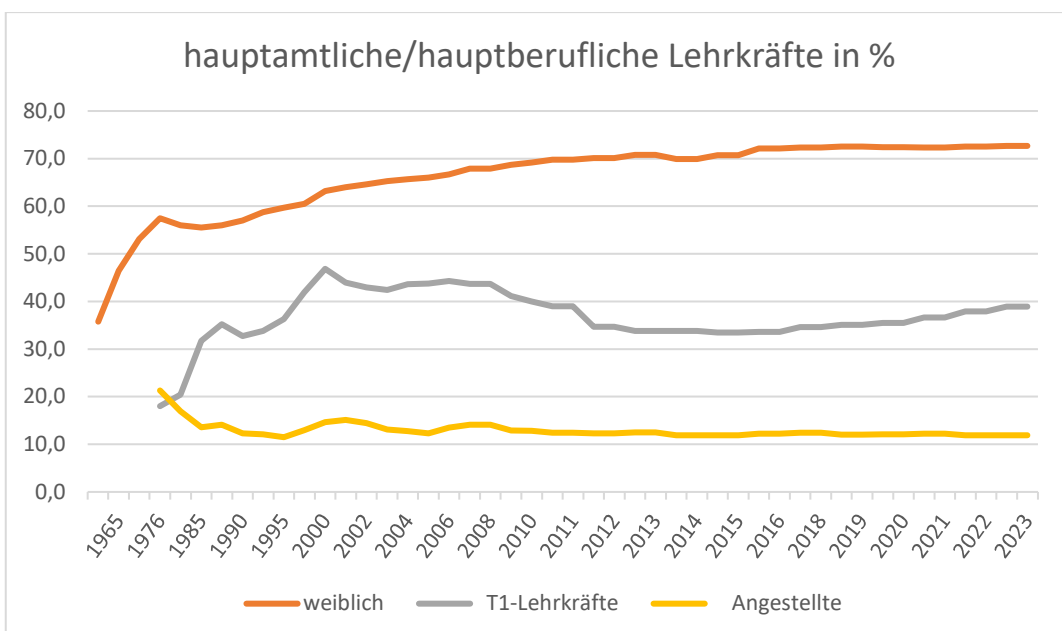


Tabelle 12.6

Lehrkräfte nach Beschäftigungsumfang und Geschlecht, darunter mit Funktionsstellen zum Stichtag 31.08.2023

Schulform	h./h. Lehrkräfte			dar. T1-Lehrkräfte			Anteil d. T1-Lehrkr. an d. h./h. Lehrkr. insg.	Lehrkräfte mit Funktionsstellen <sup>1)</sup>			Anteil d. Lehrkr. m. Funktionsstellen an der Gesamtzahl der h./h. Lehrkr. dieser Schulform in %		
	insg.	abs.	dar. weibl. %	insg.	abs.	dar. weibl. %		insg.	abs.	dar. weibl. %	insg.	weibl.	männl.
Grundschule	21.559	19.349	<b>89,7</b>	10.613	10.243	96,5	49,2	2.411	1.942	<b>80,5</b>	11,2	10,0	21,2
Hauptschule	1.804	1.216	<b>67,4</b>	493	432	87,5	27,4	112	63	<b>56,3</b>	6,2	5,2	8,4
Realschule	3.107	2.121	<b>68,3</b>	1.003	877	87,4	32,3	236	113	<b>47,7</b>	7,6	5,3	12,5
Oberschule	10.105	6.919	<b>68,5</b>	2.914	2.571	88,2	28,8	778	390	<b>50,1</b>	7,7	5,6	12,2
Gymnasium	17.744	10.808	<b>60,9</b>	6.781	5.547	81,8	38,2	1.414	580	<b>41,0</b>	8,0	5,4	12,0
Abendgymnasium	56	33	<b>58,2</b>	18	14	77,4	31,7	11	6	<b>56,1</b>	20,1	19,4	21,1
Kolleg	66	40	<b>60,1</b>	27	22	81,5	41,0	10	5	<b>57,4</b>	14,4	13,8	15,4
KGS	3.389	2.184	<b>64,4</b>	1.067	906	84,9	31,5	247	122	<b>49,5</b>	7,3	5,6	10,3
IGS	8.034	5.014	<b>62,4</b>	2.474	2.003	80,9	30,8	1.063	636	<b>59,8</b>	13,2	12,7	14,1
Freie Waldorfschule	681	464	<b>68,2</b>	477	351	73,6	70,0	105	66	<b>62,6</b>	15,4	14,2	18,2
Förderschule Lernen	557	419	<b>75,3</b>	209	184	88,3	37,5	61	37	<b>60,3</b>	11,0	8,8	17,7
Förderschule Geistige Entw.	2.314	1.836	<b>79,3</b>	941	826	87,8	40,7	145	83	<b>56,9</b>	6,3	4,5	13,1
Sonstige Förderschulen	1.977	1.488	<b>75,3</b>	758	659	86,9	38,4	168	97	<b>57,8</b>	8,5	6,5	14,5
<b>Insgesamt</b>	<b>71.393</b>	<b>51.891</b>	<b>72,7</b>	<b>27.776</b>	<b>24.636</b>	<b>88,7</b>	<b>38,9</b>	<b>6.761</b>	<b>4.140</b>	<b>61,2</b>	<b>9,5</b>	<b>8,0</b>	<b>13,4</b>
Vorjahr	70.551	51.181	72,5	26.750	23.707	88,6	37,9	6.668	4.059	60,9	9,5	7,9	13,5

<sup>1)</sup> Lehrkräfte, die Anrechnungstunden haben für die Tätigkeit als: Schulleiter/-innen, ständige/-r Vertreter/-in, schulfachl. Koordinator/-in, weitere/-r Vertreter/-in; an Gesamtschulen: didaktische/-r Leiter/-in, Jahrgangleiter/-in

Tabelle 12.7

Die hauptamtlichen/hauptberuflichen Lehrkräfte an den Schulen insgesamt nach Lehramt und Lehrbefähigung (Fach) am 31.08.2023 <sup>1)</sup>

Lehrbefähigung/Fach	1990	2000	2005	2010	2015	2020	2022	2023			davon Lehramt an ...							
	insgesamt	insgesamt	insgesamt	insgesamt	insgesamt	insgesamt	insgesamt	insgesamt			GHRs		RS		Gy		sonstige	
	absolut	absolut	absolut	absolut	absolut	absolut	absolut	absolut	% Fä.	% Pers.	absolut	%	absolut	%	absolut	%	absolut	%
Ev. Religion	4.566	5.831	6.328	7.023	7.768	8.083	8.021	8.055	4,9	11,3	5.097	7,1	740	5,3	1.761	3,3	457	1,8
Kath. Religion	2.731	3.098	3.462	3.599	3.871	3.848	3.741	3.695	2,2	5,2	2.461	3,4	326	2,3	752	1,4	156	0,6
Werte und Normen	82	171	252	371	614	959	1.091	1.138	0,7	1,6	206	0,3	99	0,7	734	1,4	99	0,4
Deutsch	22.547	24.617	25.518	26.461	28.443	29.223	29.717	30.046	18,2	42,1	17.249	24,0	2.169	15,5	7.587	14,3	3.041	11,8
Geschichte	9.215	8.693	8.457	7.833	7.588	7.867	7.953	8.037	4,9	11,3	1.521	2,1	1.189	8,5	4.914	9,3	413	1,6
Politik	3.127	3.309	3.460	3.420	3.472	3.583	3.620	3.694	2,2	5,2	612	0,9	520	3,7	2.290	4,3	272	1,1
Erdkunde	10.907	9.801	8.860	7.224	4.896	3.973	3.807	3.770	2,3	5,3	867	1,2	598	4,3	2.061	3,9	244	0,9
Philosophie	158	173	205	280	410	619	694	721	0,4	1,0	18	0,0			663	1,3	40	0,2
Mathematik	16.961	17.732	17.718	17.618	17.735	17.758	18.067	18.453	11,2	25,8	10.920	15,2	1.478	10,5	4.555	8,6	1.500	5,8
Physik	5.357	4.938	4.727	4.295	3.539	3.407	3.349	3.348	2,0	4,7	555	0,8	466	3,3	1.985	3,8	342	1,3
Chemie	3.221	3.342	3.805	3.956	3.794	4.000	4.030	4.109	2,5	5,8	735	1,0	644	4,6	2.396	4,5	334	1,3
Biologie	9.164	9.095	9.072	8.557	7.433	7.075	7.006	7.104	4,3	10,0	1.736	2,4	1.012	7,2	3.676	6,9	680	2,6
Sachunterricht	2.078	4.416	6.144	8.026	10.439	11.014	11.235	11.304	6,9	15,8	9.806	13,6	148	1,1			1.350	5,2
Englisch	10.615	10.788	11.214	11.790	11.581	11.958	12.281	12.468	7,6	17,5	4.777	6,6	1.309	9,3	5.811	11,0	571	2,2
Französisch	3.127	3.018	3.246	3.224	3.167	3.164	3.113	3.090	1,9	4,3	279	0,4	260	1,9	2.400	4,5	151	0,6
Latein	1.141	980	1.051	1.131	1.330	1.578	1.600	1.596	1,0	2,2	3	0,0	9	0,1	1.553	2,9	31	0,1
Griechisch	230	116	100	102	100	99	99	101	0,1	0,1					99	0,2	2	0,0
Russisch	158	186	216	245	258	242	233	228	0,1	0,3	21	0,0	10	0,1	174	0,3	23	0,1
Spanisch	107	188	411	662	1.132	1.641	1.716	1.757	1,1	2,5	31	0,0	18	0,1	1.592	3,0	116	0,4
sonstige Sprachen	35	65	107	142	191	226	230	233	0,1	0,3	24	0,0	18	0,1	153	0,3	38	0,1
Musik	3.836	4.432	4.697	4.914	5.180	5.215	5.075	5.082	3,1	7,1	2.445	3,4	348	2,5	1.677	3,2	612	2,4
Kunst	6.886	7.536	7.476	7.044	6.206	5.491	5.204	5.141	3,1	7,2	2.854	4,0	383	2,7	1.221	2,3	683	2,6
Werken	4.328	4.136	3.676	2.921	2.067	1.535	1.403	1.325	0,8	1,9	1.049	1,5	96	0,7	31	0,1	149	0,6
Textiles Gestalten	2.534	2.735	2.729	2.604	2.172	1.749	1.632	1.612	1,0	2,3	1.257	1,7	152	1,1	15	0,0	188	0,7
Arbeit/Wirtschaft	813	1.053	1.134	1.259	1.161	945	826	790	0,5	1,1	478	0,7	222	1,6	21	0,0	69	0,3
Technik	429	638	745	829	981	905	864	857	0,5	1,2	389	0,5	205	1,5	18	0,0	245	0,9
Informatik	188	495	570	584	535	545	538	560	0,3	0,8	7	0,0	16	0,1	430	0,8	107	0,4
Maschinenschreiben	66	28	12	10	3	1	2	1	0,0	0,0							1	0,0
Hauswirtschaft	1.445	1.280	1.156	990	781	582	495	477	0,3	0,7	235	0,3	90	0,6	19	0,0	133	0,5
Sport	10.930	11.928	12.097	12.169	11.979	11.670	11.626	11.691	7,1	16,4	5.770	8,0	1.120	8,0	3.764	7,1	1.037	4,0
Fachr. an FÖS	93	212			10.822	11.668	11.763	12.006	7,3	16,8	3	0,0					12.003	46,4
Unterricht in SKG <sup>2)</sup>	451	380	266	194	84	33	21	16	0,0	0,0							16	0,1
Herkunftsspr. Unter. <sup>2)</sup>	269	218	204	167	148	130	119	118	0,1	0,2							118	0,5
sonstige Fächer	668	623	1.055	1.335	1.203	1.829	1.997	2.101	1,3	2,9	535	0,7	385	2,7	551	1,0	630	2,4
<b>zusammen (Fälle)</b>	<b>138.512</b>	<b>146.270</b>	<b>150.179</b>	<b>150.985</b>	<b>161.085</b>	<b>162.616</b>	<b>163.169</b>	<b>164.724</b>	<b>100,0</b>		<b>71.940</b>	<b>100,0</b>	<b>14.030</b>	<b>100,0</b>	<b>52.903</b>	<b>100,0</b>	<b>25.851</b>	<b>100,0</b>
<b>Zahl der Personen</b>	<b>57.012</b>	<b>58.699</b>	<b>60.396</b>	<b>61.731</b>	<b>67.410</b>	<b>69.851</b>	<b>70.551</b>	<b>71.393</b>			<b>29.364</b>		<b>5.988</b>		<b>25.311</b>		<b>10.730</b>	

<sup>1)</sup> Jede Lehrkraft wird bei jeder Lehrbefähigung gezählt, die sie erworben hat. Vor 2012 ohne Schulen mit Gesamtschulcharakter, Freie Waldorfschulen und Förderschulen.<sup>2)</sup> Fall gleich Person



Tabelle 12.8

Ausländische Lehrkräfte nach Staatsangehörigkeit bzw. Erdteil <sup>1)</sup>

Land der Staatsangehörigkeit bzw. Erdteil	Jahr									
	1986	1990	1995	2000	2005	2010	2015	2020	2022	2023
Belgien	5	3	5	6	8	6	6	6	5	4
Bulgarien							3	4	5	8
Dänemark	6	6	5	7	22	14	38	30	24	25
Estland							2	3	2	1
Finnland	11	10	10	7	7	7	6	4	3	5
Frankreich	74	66	71	70	67	47	31	38	36	36
Griechenland	21	27	26	14	16	16	19	18	21	22
Großbritannien <sup>3)</sup>	80	75	69	72	57	57	62	68	62	66
Irland	1	1	2	2	1	3	2	4	7	5
Italien	32	29	35	26	30	27	27	23	24	26
Kroatien			5	5	3	3	5	4	3	3
Lettland							1	2	2	2
Litauen							5	7	10	9
Luxemburg	1	2	1	1	1		1	1	1	
Niederlande	33	29	26	24	24	27	34	34	28	27
Österreich	17	18	13	9	9	6	11	17	12	15
Polen	9	7	6	6	6	11	27	34	33	38
Portugal	12	11	10	7	9	7	10	10	10	9
Rumänien	4	4	2	4	3	4	2	8	8	8
Slowakei			1	1		1	3	6	5	5
Slowenien			1				2	2	1	2
Schweden	9	8	9	9	5	1	9	9	9	10
Spanien	20	20	19	16	41	32	56	52	51	53
Tschechien	9	5	4	2	2	4	2	3	3	4
Ungarn		1	1	1	2	3	4	8	7	8
<b>Europ. Union insges.</b>	<b>344</b>	<b>322</b>	<b>321</b>	<b>289</b>	<b>313</b>	<b>273</b>	<b>363</b>	<b>395</b>	<b>372</b>	<b>391</b>
Albanien					5	4	5	5	7	5
Bosnien und Herzegowina			5	3	2	1		1	1	1
Serbien und Montenegro <sup>2)</sup>	43	46	32	21	11	8	3	4	3	3
Mazedonien					1	1	1	2	1	3
Norwegen	4	3	3	3	2					
Russland					1	11	19	22	25	32
Schweiz	10	5	6	7	5	6	3	4	4	3
Türkei	190	177	164	114	97	72	64	61	60	59
Ukraine					2	5	4	9	30	32
Weißrussland						2	2	4	5	8
übr. europ. Staaten		1	2	8	3	5	3	10	13	11
<b>übriges Europa insges.</b>	<b>247</b>	<b>232</b>	<b>212</b>	<b>156</b>	<b>129</b>	<b>118</b>	<b>109</b>	<b>122</b>	<b>149</b>	<b>157</b>
Marokko			2	2	2	3	3	2	2	2
Tunesien			6	5	6	9	6	8	6	7
übr. afrikanische Staaten <sup>2)</sup>	2	4	2	2	5	8		7	7	12
Kanada	8	6	7	9	10	10	8	11	12	12
Vereinigte Staaten	68	61	57	50	48	30	43	49	52	51
übr. amerik. Staaten <sup>2)</sup>	5	4	5	6	11	16	2	10	17	23
Iran			5	3	2	1	2	6	7	9
Japan			6	5	5	6	5	2	2	1
Vietnam					1	1	1		1	
übrige asiat. Staaten	13	17	10	9	14	13	16	27	42	44
Australien/Ozeanien <sup>2)</sup>	2	3	4	4	7	9		6	2	3
staatenlos	3	1	1		2	2	6	6	4	4
<b>Insgesamt</b>	<b>692</b>	<b>650</b>	<b>638</b>	<b>540</b>	<b>555</b>	<b>499</b>	<b>564</b>	<b>651</b>	<b>675</b>	<b>716</b>

<sup>1)</sup> Überwiegend Lehrkräfte für den herkunftssprachlichen Unterricht. Vor 2012 ohne verbeamtete Lehrkräfte.<sup>2)</sup> Für 2014 war in der Erhebung keine Erfassung möglich, auch für 2015 keine vollständige Erfassung.<sup>3)</sup> Seit 2020 ist Großbritannien kein Mitglied mehr der Europäischen Union.

Tabelle 12.9

Entwicklung der Lehrkräfte mit Ermäßigungs- und Anrechnungsstunden (A/E-Stunden) sowie Freistellungen nach Grund und Anzahl der Fälle - öffentliche Schulen -

Art der Ermäßigung/ Anrechnung (§ der Nds. ArbZVO-Schule <sup>2)</sup> )	1) a b	1985	1990	1995	2000	2005	2010	2015	2018	2020	2022	2023	Differenz zum Vorjahr		
													Lk/Std.	VZLE	
<b>Altersermäßigung</b> (§ 8)	a b	1.045 2.090	4.242 7.754	8.492 15.166	3.372 2.928	2.808 2.584	3.848 3.635	6.343 5.588	4.975 4.576	4.479 4.142	3.890 3.559	3.675 3.331	-215 -228	.	-8,4
<b>Schwerbehinderung</b> u. vorübergehend herabgem. Dienstfähigkeit (§§ 10,11)	a b	916 3.449	1.300 4.795	2.155 7.462	1.825 7.603	2.399 9.657	2.819 13.061	2.273 10.533	2.051 9.562	1.967 9.584	2.090 11.889	2.200 12.731	110 842	.	31,2
<b>Schulleiter(in)</b> <sup>3)</sup> (§ 23, Anlage 2)	a b	3.603 38.484	3.570 37.353	3.672 40.787	3.680 42.136	3.107 37.522	3.093 40.432	2.825 43.671	2.750 43.217	2.653 43.097	2.653 43.287	2.667 43.849	14 562	.	20,8
<b>Vertreter(in)</b> , Koordinator(in), Jahr- gangs-, didakt. Leiter(in), (§ 12)	a b	3.122 15.991	2.864 14.987	3.241 16.057	3.522 17.636	3.374 16.851	3.229 16.239	3.379 17.321	3.982 18.087	4.178 18.331	4.402 18.909	4.453 19.167	51 258	.	9,5
<b>Fachkonferenzleitung</b> u.ä. (§ 12 Abs.1 Anlage 1)	a b	3.521 6.674	5.338 8.270	5.496 8.426	5.767 8.753	4.148 5.362	4.380 5.284	3.599 4.863	3.481 4.885	3.516 5.011	3.487 4.979	3.549 5.059	62 80	.	3,0
<b>besondere Belastungen</b> (§ 14, Anlage 4)	a b	21.326 27.352	19.842 25.387	22.019 24.344	23.444 25.756	19.895 20.957	18.780 19.253	17.734 19.359	17.561 19.270	17.943 20.701	17.871 21.354	18.007 21.480	136 127	.	4,7
<b>Lehrkräfteaus- und -fortbildung</b> (§ 15)	a b	1.604 15.414	1.754 8.681	2.207 12.730	1.570 13.907	1.890 15.952	2.264 19.759	2.740 20.827	2.875 20.771	2.889 19.704	2.759 19.465	2.892 18.862	133 -603	.	-22,3
<b>Fachberater(in)</b> , Fachmoderator(in), Berater(in) für Neue Technologien (§ 15)	a b	563 2.954	968 3.939	722 3.034	664 3.292	614 3.021	562 2.908	447 2.536	440 2.457	417 2.387	449 2.488	459 2.605	10 118	.	4,4
<b>Beratungslehrer(in)</b> (§ 15)	a b	1.135 5.616	1.242 6.101	1.440 6.373	1.462 6.555	1.376 4.164	1.323 4.218	1.162 3.795	1.064 3.447	1.091 3.608	1.098 3.590	1.112 3.836	14 246	.	9,1
<b>Beratungsfunktion</b> im Sonderpädagog- ischen Mobilen Dienst	a b	0 0	0 0	0 0	58 379	195 1.406	362 3.085	389 3.934	477 5.210	434 4.865	419 4.853	432 4.969	13 116	.	4,3
Mitarbeit bei <b>Schul- und Modellversu- chen</b> sowie Kommissionen (§ 16)	a b	189 806	920 2.861	964 2.051	764 1.527	517 1.420	1.144 2.572	411 1.084	349 1.024	536 1.239	560 1.195	411 1.152	-149 -43	.	-1,6
Freistellung für <b>Personalvertretung</b> und Vertrauensleute der Schwerbehinderten	a b	5.891 11.587	6.035 12.110	6.058 12.560	4.328 5.059	4.567 5.394	5.456 6.092	5.356 6.254	5.596 6.681	5.730 6.916	5.670 7.013	5.567 7.139	-103 126	.	4,7
<b>sonstige Anrechnungen</b> <sup>4)</sup> und Stundenverringerungen (u.a. §§ 2,18)	a b	643 3.515	418 2.661	719 3.812	1.290 6.121	1.063 4.005	1.082 4.975	1.865 7.784	2.989 10.500	2.690 8.678	4.652 14.627	2.107 7.985	-2.545 -6.642	.	-246,0
<b>Insgesamt</b>	b	133.932	134.899	152.800	141.651	128.294	141.509	147.547	149.685	148.261	157.207	152.164	-5.043	.	-186,8
h./h. Lehrkräfte insgesamt		59.869	58.842	60.390	61.129	63.499	65.155	62.587	63.467	64.584	65.235	66.009	774	.	
A/E-Stunden je h./h. Lehrkraft		2,24	2,29	2,53	2,32	2,02	2,17	2,36	2,36	2,30	2,41	2,31	-0,10	.	
Anteil d. Fälle an den h./h. Lehrkr. insgesamt , %		72,76	82,41	94,69	84,65	72,37	74,20	77,53	76,56	75,13	76,65	72,01	-4,64	.	

1) a=Lehrkräfte, b=Stunden

2) Vor 2012 entsprechende § der ArbZVO-Lehr

3) Seit 2007: Stunden für die Übernahme von Aufgaben im Rahmen der Eigenverantwortlichen Schule enthalten

4) Seit 2007: Bildstellen als sonstige Anrechnungen gezählt

Tabelle 12.10

Entwicklung der Lehrkräfte mit besonderen Unterrichtsstunden, herabgesetzter Stundenzahl sowie beurlaubte, länger erkrankte und abgeordnete Lehrkräfte - öffentliche Schulen -

Grund	1) a b	1985	1990	1995	2000	2005	2010	2015	2020	2021	2022	2023	Diff. z. Vorjahr	
														Lk/ Std.
<b>1. Lehrkräfte mit besonderen Unterrichtsstunden, die bei den Lehrkräfte-Ist-Stunden mitgezählt werden</b>														
Unterricht in eigener Verantwortung der Anw./Ref. <sup>2)</sup>	a	1.834	.	1.255	2.045	2.585	3.451	3.972	3.509	3.609	3.609	3.112	-497	.
	b	<b>12.614</b>	.	<b>7.511</b>	<b>19.173</b>	<b>24.092</b>	<b>25.339</b>	<b>24.678</b>	<b>21.228</b>	<b>21.956</b>	<b>21.956</b>	<b>21.245</b>	-711	<b>-26,3</b>
Arbeitszeitkonto	a	.	.	.	29.261	26.930	7.416	16.526	3.316	2.299	2.299	1.086	-1.213	.
	b	.	.	.	<b>40.239</b>	<b>41.304</b>	<b>-14.106</b>	<b>-26.951</b>	<b>-5.280</b>	<b>-3.902</b>	<b>-3.902</b>	<b>-927</b>	2.975	<b>110,2</b>
<b>2. Lehrkräfte mit besonderen Unterrichtsstunden, die bei den Lehrkräfte-Ist-Stunden nicht mitgezählt werden</b>														
Sportförderunterricht	a	467	513	532	522	665	579	557	609	633	674	697	23	.
	b	<b>1.575</b>	<b>1.681</b>	<b>1.770</b>	<b>1.821</b>	<b>2.273</b>	<b>1.369</b>	<b>1.220</b>	<b>1.147</b>	<b>1.170</b>	<b>1.215</b>	<b>1.194</b>	-21	<b>-0,8</b>
Haus- und Krankenhausunterricht	a	.	191	215	208	297	297	361	340	338	323	340	17	.
	b	.	<b>1.769</b>	<b>2.186</b>	<b>2.145</b>	<b>2.610</b>	<b>2.496</b>	<b>3.359</b>	<b>3.428</b>	<b>3.385</b>	<b>3.179</b>	<b>3.216</b>	37	<b>1,4</b>
Herkunftssprachl. Unterricht	a	749	771	800	656	634	434	132	120	112	109	109	0	.
	b	<b>6.725</b>	<b>6.607</b>	<b>6.672</b>	<b>5.169</b>	<b>4.523</b>	<b>2.776</b>	<b>2.448</b>	<b>2.124</b>	<b>1.924</b>	<b>1.833</b>	<b>1.909</b>	76	<b>2,8</b>
Vertretungslehrkr., deren Std. abgebucht werden	a	.	74	172	96	49	112	17	18	22	8	40	32	.
	b	.	<b>1.205</b>	<b>3.367</b>	<b>1.563</b>	<b>846</b>	<b>2.027</b>	<b>313</b>	<b>207</b>	<b>357</b>	<b>120</b>	<b>573</b>	<b>453</b>	<b>16,8</b>
Mobiler Dienst Sprache	a	831	774	865	570	305	188	4	0	0	0	0	0	.
	b	<b>3.885</b>	<b>2.555</b>	<b>2.731</b>	<b>1.796</b>	<b>921</b>	<b>543</b>	<b>9</b>	<b>0</b>	<b>0</b>	<b>0</b>	<b>0</b>	<b>0</b>	<b>0,0</b>
Förderschullehrkräfte in der Grundschule	a	.	240	638	842	1.302	1.709	46	0	0	0	0	0	.
	b	.	<b>1.280</b>	<b>3.444</b>	<b>4.342</b>	<b>8.537</b>	<b>12.899</b>	<b>270</b>	<b>0</b>	<b>0</b>	<b>0</b>	<b>0</b>	<b>0</b>	<b>0,0</b>
Mobile Dienste	a	.	27	222	173	296	417	226	0	0	0	0	0	.
	b	.	<b>193</b>	<b>1.011</b>	<b>891</b>	<b>1.268</b>	<b>2.033</b>	<b>1.530</b>	<b>0</b>	<b>0</b>	<b>0</b>	<b>0</b>	<b>0</b>	<b>0,0</b>
Insgesamt	b		<b>15.290</b>	<b>21.180</b>	<b>17.726</b>	<b>20.977</b>	<b>24.142</b>	<b>9.148</b>	<b>6.906</b>	<b>6.836</b>	<b>6.347</b>	<b>6.892</b>	<b>545</b>	<b>20,2</b>
<b>3. Lehrkräfte mit herabgesetzter Stundenzahl</b>														
§ 62 NBG / § 11 TV-L <sup>3)</sup>	a	11.312	11.142	11.582	11.574	12.244	11.234	12.523	15.481	16.187	16.896	17.628	732	.
	b	<b>111.380</b>	<b>99.382</b>	<b>99.962</b>	<b>96.832</b>	<b>98.963</b>	<b>90.043</b>	<b>102.570</b>	<b>133.188</b>	<b>141.032</b>	<b>147.059</b>	<b>153.130</b>	<b>6.071</b>	<b>224,8</b>
§ 61 NBG / § 11 TV-L <sup>3)</sup>	a	4.446	5.498	8.570	12.559	9.957	8.332	5.909	5.122	5.137	5.413	5.424	11	.
	b	<b>32.589</b>	<b>41.203</b>	<b>61.456</b>	<b>76.802</b>	<b>65.701</b>	<b>52.392</b>	<b>33.668</b>	<b>30.457</b>	<b>30.770</b>	<b>32.852</b>	<b>33.010</b>	<b>158</b>	<b>5,9</b>
Ermäßigung der Arbeitszeit wegen Elternzeit	a	.	.	58	143	961	1.983	2.858	3.663	3.855	4.028	4.094	66	.
	b	.	.	<b>721</b>	<b>2.449</b>	<b>14.435</b>	<b>28.527</b>	<b>32.866</b>	<b>42.105</b>	<b>44.554</b>	<b>45.889</b>	<b>46.384</b>	<b>495</b>	<b>18,3</b>
Ermäßigung der Arbeitszeit wegen Altersteilzeit	a	.	.	.	1.513	4.728	4.323	490	244	222	197	246	49	.
	b	.	.	.	<b>18.131</b>	<b>56.192</b>	<b>51.161</b>	<b>5.396</b>	<b>1.894</b>	<b>1.670</b>	<b>1.480</b>	<b>1.749</b>	<b>269</b>	<b>10,0</b>
Ermäßigung der Arbeitszeit wegen Einstellungszeit	a	.	.	.	1.519	.	.	.	.	.	.	.	.	.
	b	.	.	.	<b>8.748</b>	.	.	.	.	.	.	.	.	.
Insgesamt	a	15.758	16.640	20.210	27.308	27.890	25.872	21.780	24.510	25.401	26.534	27.392	858	.
	b	<b>143.969</b>	<b>140.585</b>	<b>162.139</b>	<b>202.961</b>	<b>235.291</b>	<b>222.123</b>	<b>174.499</b>	<b>207.644</b>	<b>218.026</b>	<b>227.280</b>	<b>234.273</b>	<b>6.993</b>	<b>259,0</b>
<b>4. Abwesende Lehrkräfte, die als Lehrkräfte gezählt werden</b>														
Krankheit über 6 Monate	a	137	266	396	526	407	538	586	826	863	1.007	1.063	56	.
	b	<b>3.453</b>	<b>6.749</b>	<b>10.206</b>	<b>13.689</b>	<b>10.486</b>	<b>14.131</b>	<b>15.231</b>	<b>21.314</b>	<b>22.300</b>	<b>25.848</b>	<b>27.065</b>	<b>1.217</b>	<b>45,1</b>
Mutterschutz	a	.	301	323	294	412	527	1.349	1.448	1.302	1.052	832	-220	.
	b	.	<b>7.561</b>	<b>8.356</b>	<b>7.387</b>	<b>10.635</b>	<b>13.598</b>	<b>35.020</b>	<b>36.905</b>	<b>33.274</b>	<b>26.789</b>	<b>21.377</b>	<b>-5.412</b>	<b>-200,4</b>
<b>5. Beurlaubte und außerhalb des Schuldienstes abgeordnete Lehrkräfte, die nicht als Lehrkräfte gezählt werden</b>														
gem. § 62 NBG/§ 11 TV-L <sup>3)</sup>	a	2.689	1.916	1.054	633	598	493	206	149	152	162	157	-5	.
gem. § 64 NBG/§ 11 TV-L <sup>3)</sup>	a	100	469	480	519	455	359	280	212	200	242	227	-15	.
§§ 62/64 insgesamt <sup>3)</sup>	a	2.789	2.385	1.534	1.152	1.053	852	486	361	352	404	384	-20	.
Elternzeit (Erziehungsurlaub)	a	.	529	802	966	1.513	2.183	2.444	3.298	3.578	3.526	3.431	-95	.
§§ 62/64 u. Elternz. ges. <sup>3)</sup>	a	<b>2.789</b>	<b>2.914</b>	<b>2.336</b>	<b>2.118</b>	<b>2.566</b>	<b>3.035</b>	<b>2.930</b>	<b>3.659</b>	<b>3.930</b>	<b>3.930</b>	<b>3.815</b>	<b>-115</b>	.
f. d. Auslandsschuldienst	a	139	137	156	132	103	135	135	136	145	149	149	0	.
sonst. Beurl. u. Abordnungen	a	.	152	178	315	354	382	249	200	239	261	289	28	.
Insgesamt	a	2.928	3.203	2.670	2.565	3.023	3.552	3.314	3.995	4.314	4.340	4.253	-87	.

1) a=Fälle/seit 2012 Köpfe, b=Stunden

2) Änderung der Stundenzahl in eig. Verantwortung aufgrund der Umstellung im Vorbereitungsdienst vom 01.05. bzw. 01.11. auf den 01.02. bzw. 01.08.

3) Vor 2009 §§ 80a, 80d, 87a NBG bzw. § 50 BAT